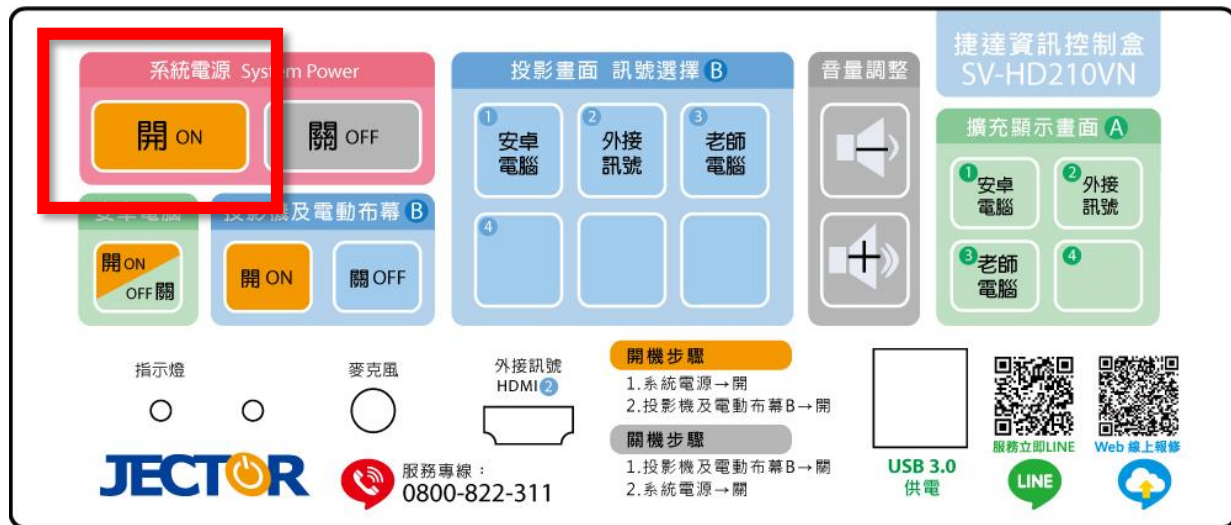


捷達資訊整合控制器 SV-HD210VN 操作流程說明及中文說明書(0521 版)

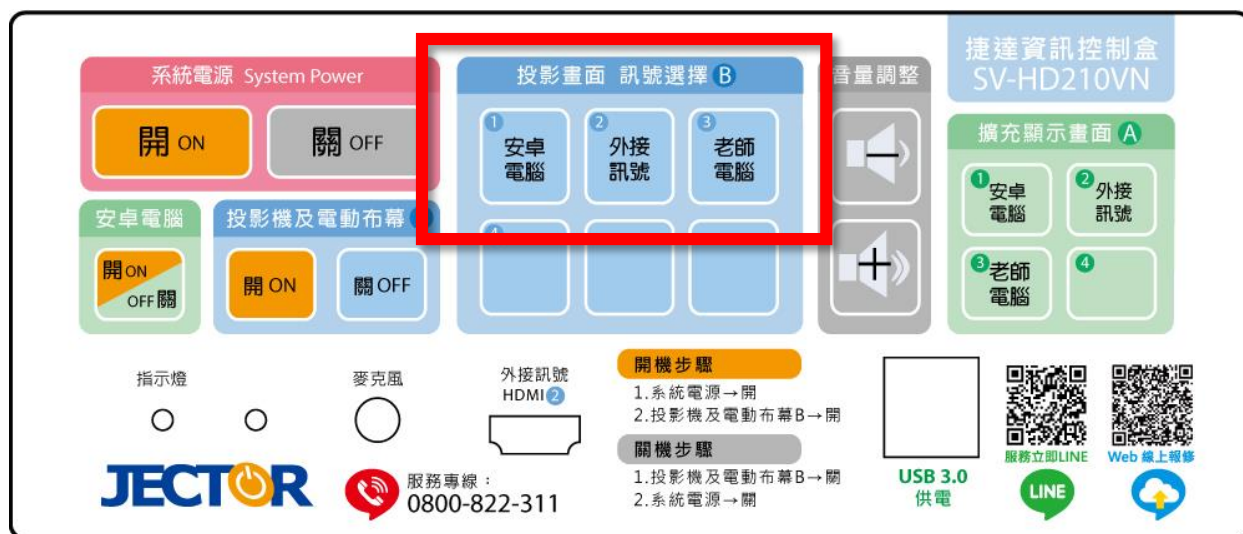
一、開機步驟

步驟一：開啟系統總電源(一鍵開啟投影機、投影機電動布幕、老師電腦，訊號連接至老師電腦)

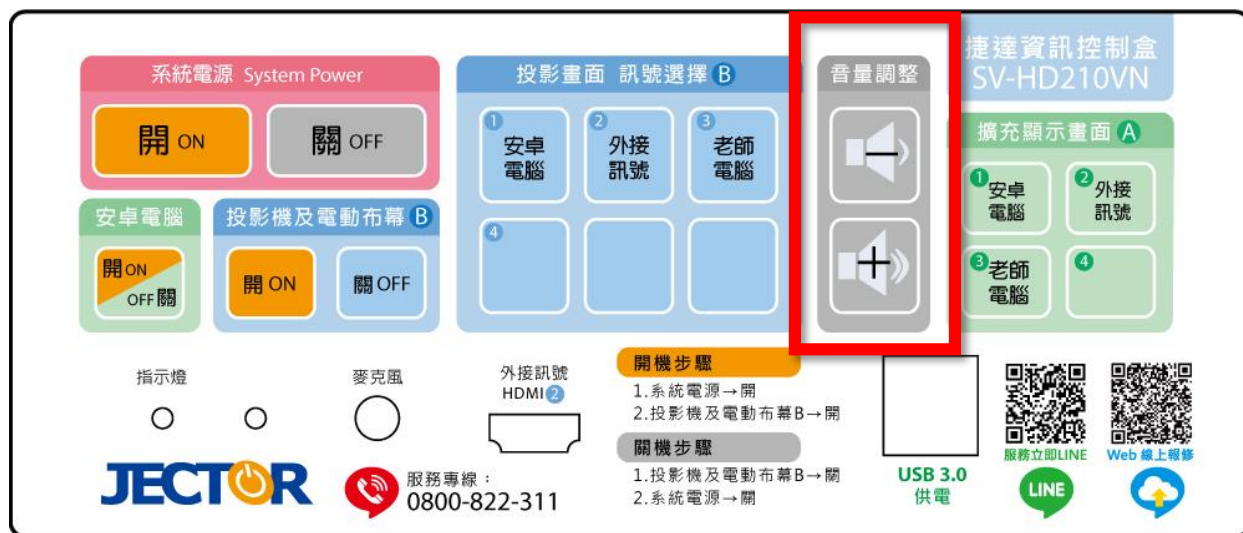


※系統電源欲連動老師電腦開關機功能，需另外設定老師電腦及安卓盒內連動設定。

步驟二：選擇投影畫面訊號



步驟三：調整擴大機音量



二、關機步驟

步驟一：關閉投影機及電動布幕電源

The control panel for step 1 shows the 'System Power' section with '開 ON' and '關 OFF' buttons. The 'Projector and Electric Screen B' section has '開 ON' and '關 OFF' buttons, with the '關 OFF' button highlighted by a red box. Other sections include 'Signal Selection B' (Android, External, Teacher), 'Volume Adjustment', 'Expansion Display A', and '捷達資訊控制盒 SV-HD210VN'. At the bottom, there are indicators for 'Indicator Light', 'Microphone', and 'External Signal HDMI 2', along with the JECTOR logo, service hotline (0800-822-311), and QR codes for LINE and Web services.

系統電源 System Power

開 ON 關 OFF

捷達資訊控制盒 SV-HD210VN

擴充顯示畫面 A

1 安卓電腦 2 外接訊號 3 老師電腦

4

音量調整

開機步驟

- 1.系統電源→開
- 2.投影機及電動布幕B→開

關機步驟

- 1.投影機及電動布幕B→關
- 2.系統電源→關

指示燈 麥克風 外接訊號 HDMI 2

JECTOR 服務專線：0800-822-311

USB 3.0 供電

服務立即LINE Web 線上報修

步驟二：關閉系統總電源

The control panel for step 2 shows the 'System Power' section with '開 ON' and '關 OFF' buttons, with the '關 OFF' button highlighted by a red box. Other sections are the same as in step 1. At the bottom, there are indicators for 'Indicator Light', 'Microphone', and 'External Signal HDMI 2', along with the JECTOR logo, service hotline (0800-822-311), and QR codes for LINE and Web services.

系統電源 System Power

開 ON 關 OFF

捷達資訊控制盒 SV-HD210VN

擴充顯示畫面 A

1 安卓電腦 2 外接訊號 3 老師電腦

4

音量調整

開機步驟

- 1.系統電源→開
- 2.投影機及電動布幕B→開

關機步驟

- 1.投影機及電動布幕B→關
- 2.系統電源→關

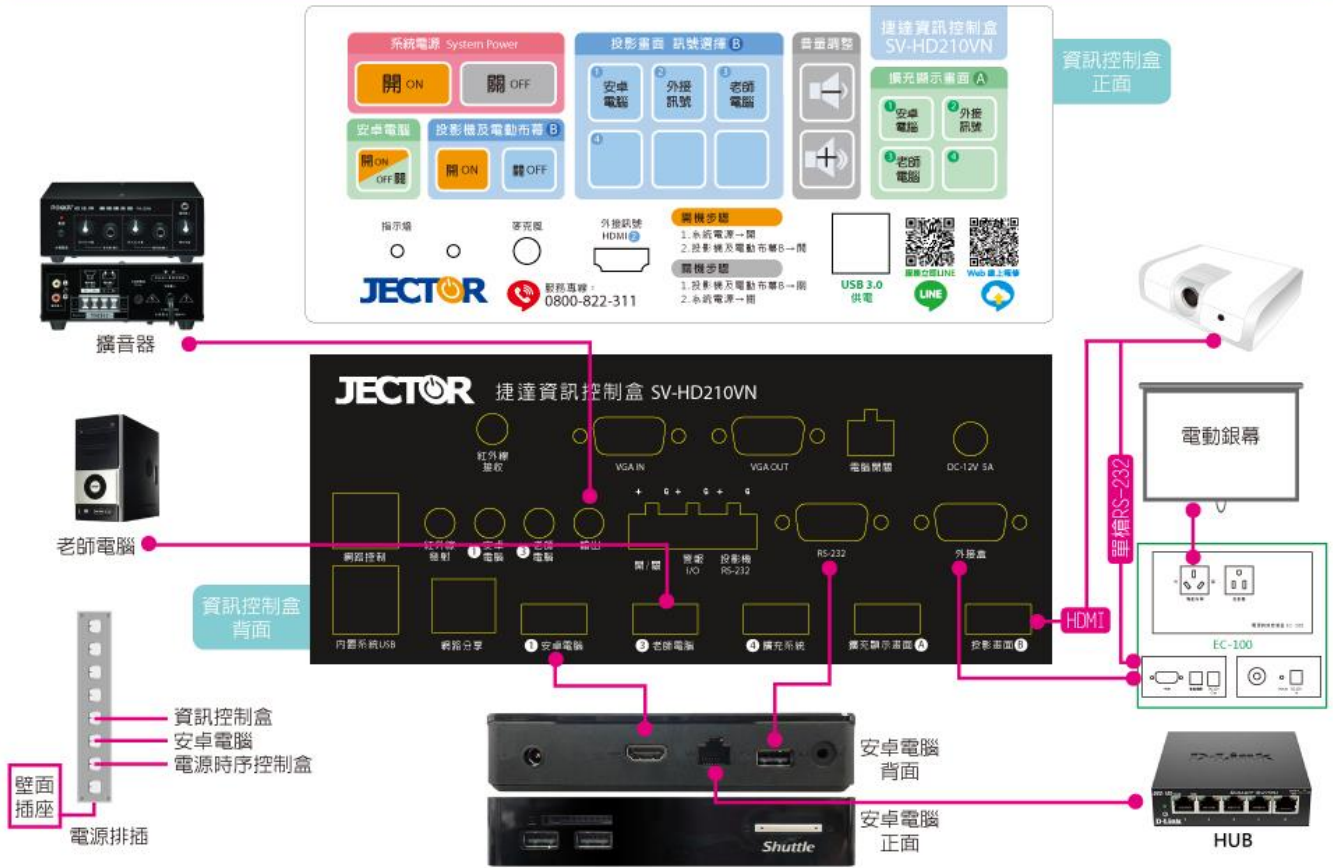
指示燈 麥克風 外接訊號 HDMI 2

JECTOR 服務專線：0800-822-311

USB 3.0 供電

服務立即LINE Web 線上報修

捷達資訊控制盒 SV-HD210V 設備連接示意圖



三、中文說明書

第一章、注意事項

1. 安裝和維護前請先仔細閱讀本說明手冊以便能正確操作設備；
2. 在設備安裝時，應確保電源線中的地線接地良好；
3. 機器在通電運行狀態下，請勿熱拔插機器電源；
4. 非本公司維修人員請不要試圖拆開設備機箱，不要私自維修。

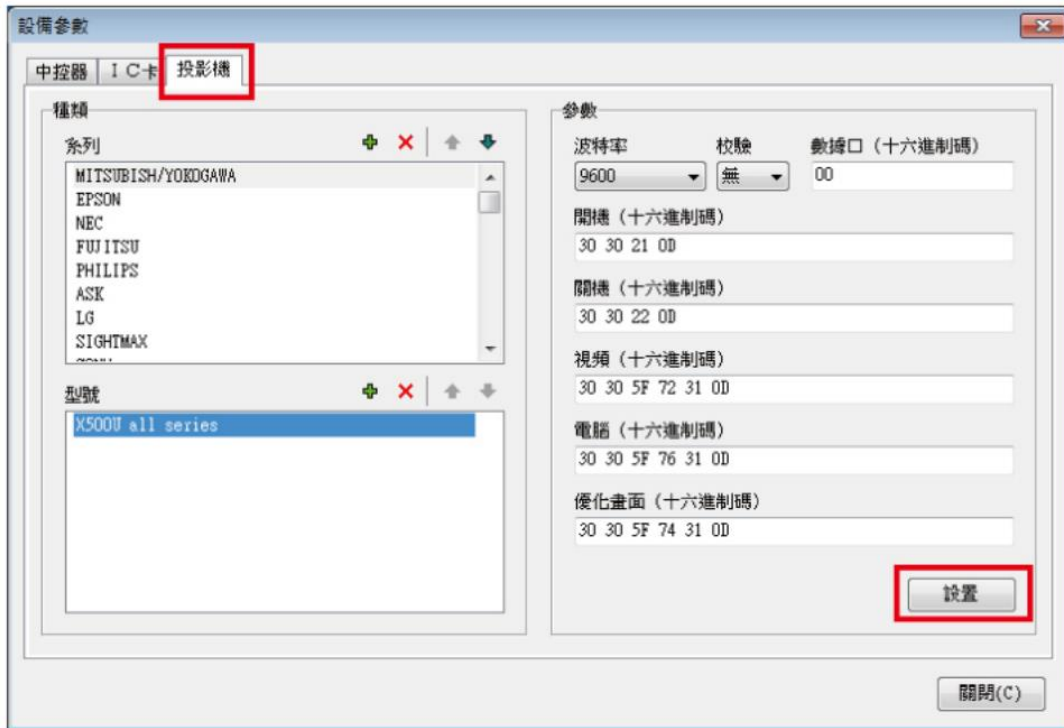
第二章、端子說明

1. DC/12V 電源插座：請連接上標配的電源變壓器為本機供電；
2. 電腦端子：用於連接電腦可運行配套軟件進行參數設置；
3. 電源控制器串口：用於連接強電電源控制器等設備；
4. 紅外線接收口：3.5mm 插座，連接上配套的紅外接收線，即可用於接收紅外信號和前面板的紅外接收視窗功能相同。
5. 投影機 RS232 端子：可用於 RS232 方式控制投影機或其他顯示設備標識為"+"的針腳表示發送，標識為"G"的針腳表示接地；
6. 開關 10: 可用於控制系統開關機狀態，在配套軟件中啟用 10 開關系統功能後，此端子每次觸發都會改變當前系統開關狀態；
報警 10: 可用於防盜報警功能，在配套軟件啟用防盜功能後，在關系統的前提下，此端子的狀態一改變，就會觸發電源控制器上的防盜 DC/12V 輸出口輸出電壓供喇叭發出警報聲，網路軟體同步可見報警提示；
7. USB 端子：主機內部連通支援 USB3.0 規格，並向下相容 USB2.0。主機前方 2 個 USB3.0 讀取埠與主機後方 2 個 USB 埠前後直通，將后面板的 USB 端子使用延長線連接到內置電腦主機的 USB 端子即可，使用時前面板的 USB 如接上內置電腦即可讀取到。
8. * USB3.0 供電這 2 個埠為純粹供應 5V 電壓，共用 2A 的負載。
9. 網路端子：前后面板的網路端子為直通，將后面板的網路端子接入路由器或集線器等網路設備中，使用時前面板的網路端子即可用於連接筆記本電腦等設備；
10. 網路控制：可擴增網卡實現遠端控制功能；
11. 音頻輸入／輸出端子：3 進 1 出切換，另可輸出大螢幕 HDMI 輸出口的音頻；
12. HDMI 輸入／輸出端子：4 進 2 出切換，兩路輸出分別使用獨立的按鍵切換，對應內置電腦、外接訊號 (MHL)、無線傳影、擴充系統，大螢幕 HDMI 輸出的音頻也會從 3.5 輸出口同步輸出。
13. VGA 輸入/VGA 輸出介面：兩者為 VGA 直通介面。

第三章、RS-232 通訊方式控制「大螢幕」設置說明

使用此方式可控制大屏或其他顯示設備，使用配套軟件將顯示設備的控制指令寫入中控，操作前請把電腦的 RS232 端子和中控的"RS-232" 端子使用直通線連接（本機有標配此線），確保中控處於系統開的狀態，按下面步驟操作：針對於大畫面開機、關機、內置電腦、外接訊號、無線傳影按鍵的設置方式如下：

1. 安裝：多媒體中控系統單機版 1.4 版本的軟件
2. 請選擇軟件的"系統" 欄、"設備參數" 選項，軟件自動彈出"權限檢驗" 對話框，輸入帳號密碼，軟體出廠默認無設置口令，請直接按"確定" 按鈕進入；
3. 軟件自動彈出"設備參數" 對話框，對話框有"中控機"、"投影機（大畫面顯示）"、"IC 卡" 三個選項卡，請選擇投影機（大畫面顯示）選項下，在"系列" 中挑選投影機品牌、在"型號" 中挑選投影機型號



若是無所需品牌可自行點擊添加按鈕，手動添加品牌和型號進軟件最後點擊 ” 設置” 按鈕（如右圖），設置成功中控的指示燈會連續閃爍一次，設置不成功則會提示失敗。



- 內置電腦、外接訊號按鍵對應 >> 視頻欄
- VGA 按鍵對應 >> 電腦欄
- 無線傳影按鍵對應 >> 優化畫面欄

針對於擴充系統按鍵，對應投影自訂通道，設置方式如下：按上述方式安裝好軟體，選擇軟件的”系統欄”、設備參數”選項、” 中控器” 選項卡，在下圖位置按說明輸入對應數值。

固定選擇投影信號——影碟機；鍵碼，固定輸入數值 60;資料口，固定輸入數值 08;串列傳輸速率和校驗，按所控制的設備實際通訊參數選擇；資料（十六進位碼），寫入所控制設備的十六進位代碼。

第四章、紅外方式控制大螢幕設置說明

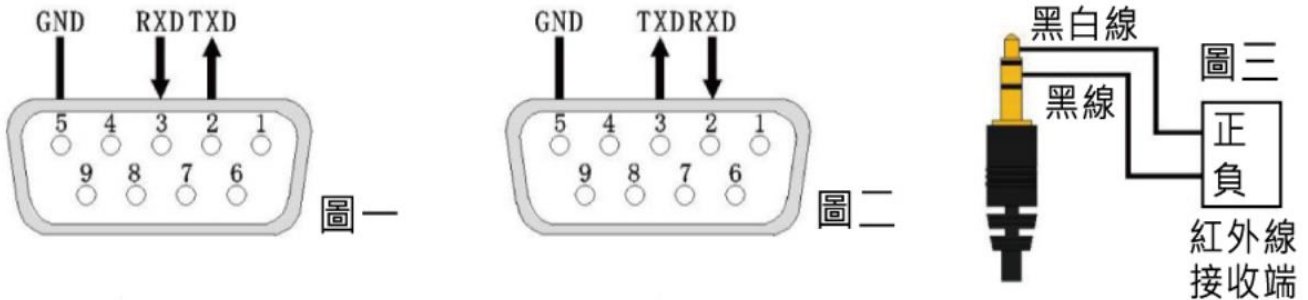
使用此方式控制顯示設備，需預先將遙控器的紅外信號錄入給中控主機，具體操作步驟如下：

1. 長按顯示器的 ” 內置電腦” 按鈕，直到指示燈閃爍一次，表示成功進入紅外學習狀態；
2. 按一下大螢幕開機按鈕，指示燈連續閃爍；
3. 使用受控設備的遙控器對著中控的 ” 紅外學習” 口按一下開機，指示燈變為長亮；

4. 按一下大螢幕關機按鈕，指示燈連續閃爍；
5. 使用受控設備的遙控器對著中控的”紅外學習” 口按一下關機，指示燈變為長亮；
6. 重複上述步驟，將內置電腦、外接訊號、無線傳影、擴充系統按鍵錄入完畢；
7. 按一下顯示器的內置電腦” 按鈕， 指示燈閃爍一次， 表示成功退出紅外學習狀態。

註：設定完成後，把中控和顯示設備使用紅外控制線連接起來，注意投影機端的發射頭要對著投影機的紅外接收點，直接按中控面板上的投影機控制按鈕即可控制。

第五章、端子針腳定義



圖一：電腦串口，用於中控連接電腦，使用標配的公母串口直通線即可。

圖二：電源控制器串口，用於中控連接強電電源控制器，使用標配的公母串口直通線即可。

圖三：當使用紅外方式控制投影機時，需把”紅外發射” 端子和投影機連接，本機有標配此紅外發射棒。

第六章、系統參數設置說明

請把電腦的串口和中控的”RS-232” 端子使用直通線連接，運行對應軟件，確保中控處於系統開的狀態下，在”設備參數對話框的” 中控器” 選項卡中對照下文中羅列出的功能進行設置，設置完後需點擊” 設置” 按鈕保存參數（如下圖）。



當前使用 COM 端子號：選擇電腦的 COM 號，支持 COM1 至 COM4 端子號，若無法搜索到電腦的 COM 口此處將空白，則需檢查電腦自身串口是否被佔用或者驅動程式存在問題。

- 開系統：勾選後可啟用 ” 開關 1/0” 端子觸發中控開系統功能。
- 關系統：勾選後可啟用 ” 開關 1/0” 端子觸發中控關系統功能。

備用 1: 勾選後可啟用 報警 1/0" 端子的防盜報警功能，電源控制器的報警端子會輸出 DC 12V 供給報警設備讓報警設備開始工作，網路遠端軟體會同步出現報警提示。

預監投影分離：勾選後當切換大畫面的訊號時，顯示器的訊號來源將保持不變。

電腦上電延時：聯動時候開系統後延時再去觸發內置電腦開機。

投影幕自動升降：當使用投影機時，勾選後可實現投影機開關機連動幕布升降。

投影機上電延時：設置強電口從開始供電到發送指令之間的延時時長，可填寫 1-20 秒。

投影機關機延時：設置關系統後，投影機強電口斷電的延時時長，可選擇時間為 1-10 分鐘。

系統開 (16 進制碼)：可選填以下數值實現聯動的功能

52 開系統時大螢幕自動開機

84 讓電源控制器的功放強電口開始供電

BC 讓電源控制器的電腦開關 10 端子閉合 2 秒鐘，觸發臺式機 (內置電腦) 或 (電腦) 開機

系統關 (16 進制碼)：可選填以下數值實現聯動的功能

53 關系統時大螢幕自動關機

85 讓電源控制器的功放強電口立刻斷電

8D 讓電源控制器的電腦開關 10 端子閉合 2 秒鐘，觸發臺式機 (內置電腦) 或 (電腦) 關機

批量資料導入匯出功能，此處資料包含了可勾選的開關選項、延時設置選項、一鍵聯動參數選項、大屏 RS232 或紅外資料：

批量數據

通道

預監信號---台式電腦

導入 導出

通道：固定選擇預監信號—台式電腦。直接點擊 ” 導入 ” 和 ” 導出 ” 按鍵即可。

以上產品規格可能因技術升級改變，恕本公司不另行通告。本產品由 JECTOR 商標持有公司保留最終解釋權。