

登入

如果不確定是否有公務帳號，可以先點入檢核。

會員登入

公務人員登入

人事服務網eCPA

我的e政府

facebook

Google+

我的e政府帳號登入學習平臺說明

公務人員登入

請使用公務帳號登入

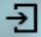
1. 如已有公務帳號，請直接點選 [登入我的e政府]，以公務帳號登入後進入本學習平臺。
2. 如不確定是否有公務帳號，請先點選 [公務帳號查詢]，可查詢是否已有公務帳號。
3. 如欲使用自然人憑證登入，請先確認已有公務帳號，並於第1次登入時將自然人憑證與公務帳號綁定，學習紀錄方能合併。

公務帳號查詢

身分證字號： 顯示身分證字號

姓名：

有效公務帳號查詢

 直接登入

填入相關資料後，按一有效公務帳號查詢若有則會出現下方訊息，若無則請進行申請

身分證字號： 顯示身分證字號

姓名：

有效公務帳號查詢

以下所列為與此身分證字號和姓名關聯之帳號：(帳號已經過遮蔽處理)

帳號	姓名	身分別
lo		自然人

 直接登入

 忘記密碼

 提出公務申請
(請先登錄)

建議使用簡訊取回密碼

若原本已有帳號，身份別為自然人，則請提出公務申請轉為**公務人員之教育人員**學習時數才能轉載全國進修網

亦可參閱以下說明與注意事項：



客服管理者 2017-07-03 11:11:26



首次使用須知暨新會員第一次登入平台引導說明

[首次使用須知：由於終身學習時數、環境教育學習時數及教師研習時數認證等均以身分證字號為認證基礎，若您需要相關學習時數認證，請詳讀說明再進行登入作業，避免影響您的自身權益]

[請點擊此詳閱詳細圖解說明](#)

首次登入請點選【新會員第一次登入請看此】

本平臺將引導您進行第1次登入，請先選擇身分別。

1. 若為公務人員及約聘雇人員，請選擇[公務人員]

並請自由選擇【人事服務網eCPA】或【我的e政府】帳號登入

若都無上述平台帳號，因您是公務人員，且未有【人事服務網eCPA】或是【我的e政府】帳號，我們建議您使用人事服務網eCPA登入。

Ans02：我原本已經是會員，要如何申請公務帳號？

TOP

欲申請公務帳號時，會員帳號必須是〔進階會員〕，即會員帳號的〔生日〕、〔身分證/護照號碼〕、〔通訊地址〕、〔聯絡電話〕必須已正確填寫，確認無誤後，即可點選「申請公務帳號」進行公務帳號申請。

步驟一、請至入口網(<http://www.gov.tw/>)登入後，點選【我的專區】->【個人資料維護】確認個人資料，點選後畫面如下，可對登入帳號資料進行查看或修改：



步驟二、點選〔我的專區〕=>「申請公務帳號」進行公務帳號申請。

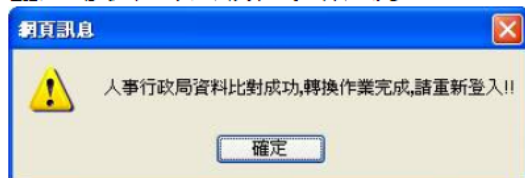


步驟三、點選後畫面如下，申請項目選擇〔自然人轉公務員〕，輸入要申請的公務機關OID與申請原因後，點選〔送出資料〕。

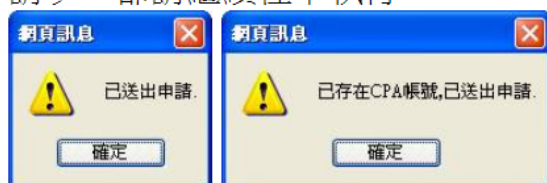


步驟四、點選〔送出資料〕後系統會連至人事行政局進行資料比對，當程式判斷完成後會回覆訊息，回傳訊息有三種，如下圖所示：

如出現〔人事行政局資料比對成功，轉換作業完成，請重新登入〕此訊息，表示申請作業已完成，您的帳號已成功轉為公務人員帳號，請您重新登入後即為公務人員帳號。



如出現下圖訊息〔已送出申請〕、或是〔已存在CPA帳號，已送出申請〕，都請繼續往下執行。



步驟五、點選〔確定〕後，系統將自動引導到申請頁面，畫面如下。

我的E政府公務帳號申請書

會員帳號:		申請日期: 民國 101年12月03日
姓名:		
自然人轉公務員(待審中)		
申請項目	新機關名稱: (行政院研究發展考核委員會)	
	新機關OUOID: 2.16.886.101.20003.20022	

網頁訊息

您的自然人轉公務員案件進行中，請參照我的E政府公務帳號申請書之注意事項完成後續申請作業。

點選〔確定〕之後，請點選此申請表下方的〔列印〕，將此申請表單印出後並依表單所示黏貼證件並傳真至客服中心(傳真：(02)2192-7186)，以進行後續處理。

收件	承辦	處理完畢時間	備註

Ans03：我是公務人員，要如何申請公務帳號？

TOP

如果您還沒有E政府的帳號，請參照([公務帳號常見問題_沒有加入會員，要如何申請公務帳號？](#))提出申請。

如果您已經有E政府的一般會員帳號，請先使用該帳號登入E政府後，再參照([我原本已經是會員，要如何申請公務帳號？](#))提出申請。

Ans04：我不是公務人員，但因工作需使用公務帳號，要如何申請？ TOP

如您為約僱人員，非公務人員但因工作需使用公務帳號，請您使用〔要申請公務帳號的自然人帳號〕登入，登入後點選〔我的專區〕→「申請公務帳號」→輸入相關資料後提出公務帳號轉換申請。
(可參照 [\(我原本已經是會員，要如何申請公務帳號?\)](#) 提出申請。)



* 若未使用公務帳號登入則時數不會上傳。

我用錯一般民眾身分登入閱讀課程，可以協助轉公務帳號後補上傳時數嗎？

Ans：

若用戶要換公務身分，請至【[我的e政府](#)】網站轉換

轉換完畢後"務必"再登入本平台資料即會更新，原先以我的e政府(一般民眾)帳號研讀的時數，將會於更新後自動上傳，請於上傳後約3天再查詢即可。

若使用社群帳號(Facebook、Google+)所閱讀的時數，則無法上傳，需重新閱讀。

1. 必須使用公務帳號方式登入學習

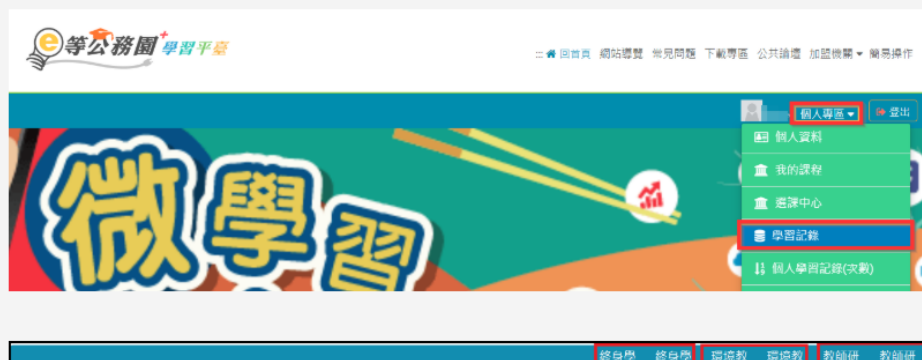
- a. 教師網：人員區分需為：10教育人員
- b. 環教網：環教網需有個人帳號且服務單位填寫正確

2. 需確定該堂課有認證時數，並且課程已完成

(個人專區 > 學習紀錄)可檢視學習狀況

以上條件確定後等待系統排程上傳(作業時間約3個工作天)，即可在終身、教師網、環教平臺查詢上傳的時數。

如要查詢上傳狀態，請到 個人專區 > 學習紀錄 下方即可檢視各堂課程有無上傳(如下圖)



使用帳密登入與自然人憑證登入有何差異？



客服管理者2 2017-07-31 14:20:33



【第一次登入注意事項】

- * 若您為公務人員，請務必使用公務帳號登入。
- * 若未使用公務帳號登入則時數不會上傳。

Q：使用帳密登入與自然人憑證登入有何差異？

Ans：

自然人憑證登入僅是一種登入方式，使用前需先綁定【ECPA人事服務網】或【我的e政府】帳號。

(1)若為公務人員，二者均可用無差異，但使用憑證須先進行"綁定自然人憑證作業"(自行選用"我的e政府帳號"或"ECPA人事服務網帳號"進行憑證上傳認證)，否則公務帳號與自然人憑證登入，將視為不同帳號，後續學習記錄無法進行合併。

(2)若您為一般民眾，如需取得環教網時數請務必使用[我的e政府]之帳號登入學習