

114 年度新北市數位學習高峰會

三重區光榮國小-學習成效





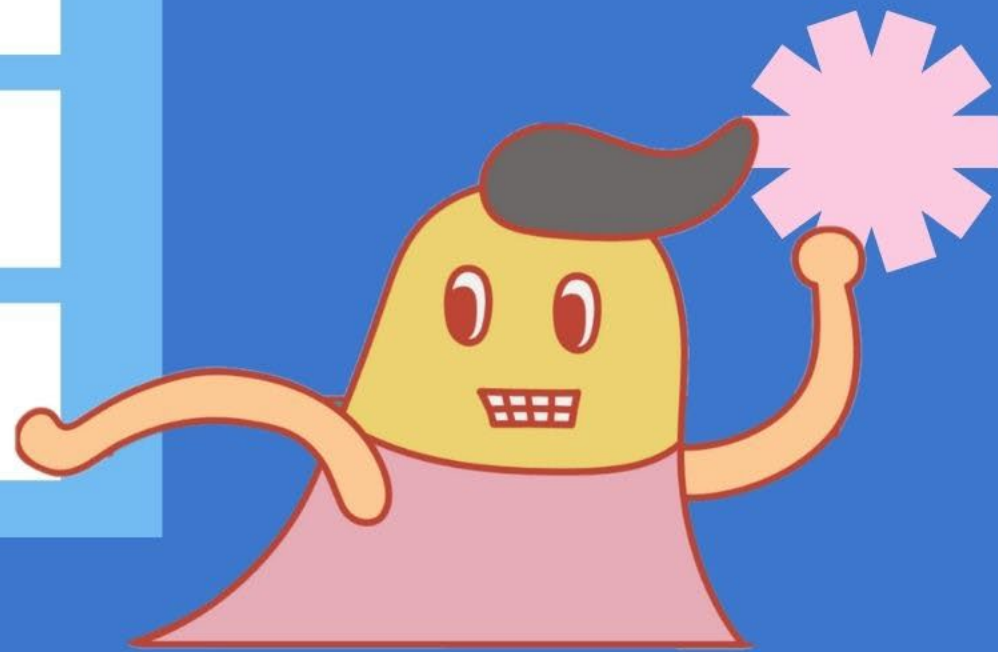
學習平台成效

單元學習成效

使用平台:均一教育平台

施測科目:數學(兩步驟運算)

施測對象:三年級學生



班級基本資料

實驗組(三年五班)

學生性別分布:

男:11人 女:11人

普通生與特教生:

普通生:20人 特教生:2人

教師教學年資:

20年
(113年智慧種子教師)

數學課上課模式:

均一教育平台搭配四學模式

對照組(三年四班)

學生性別分布:

男:12人 女:11人

普通生與特教生:

普通生:21人 特教生:2人

教師教學年資:

26年

數學課上課模式:

課本、習作搭配電子教科書

對照組成績

前測

後測

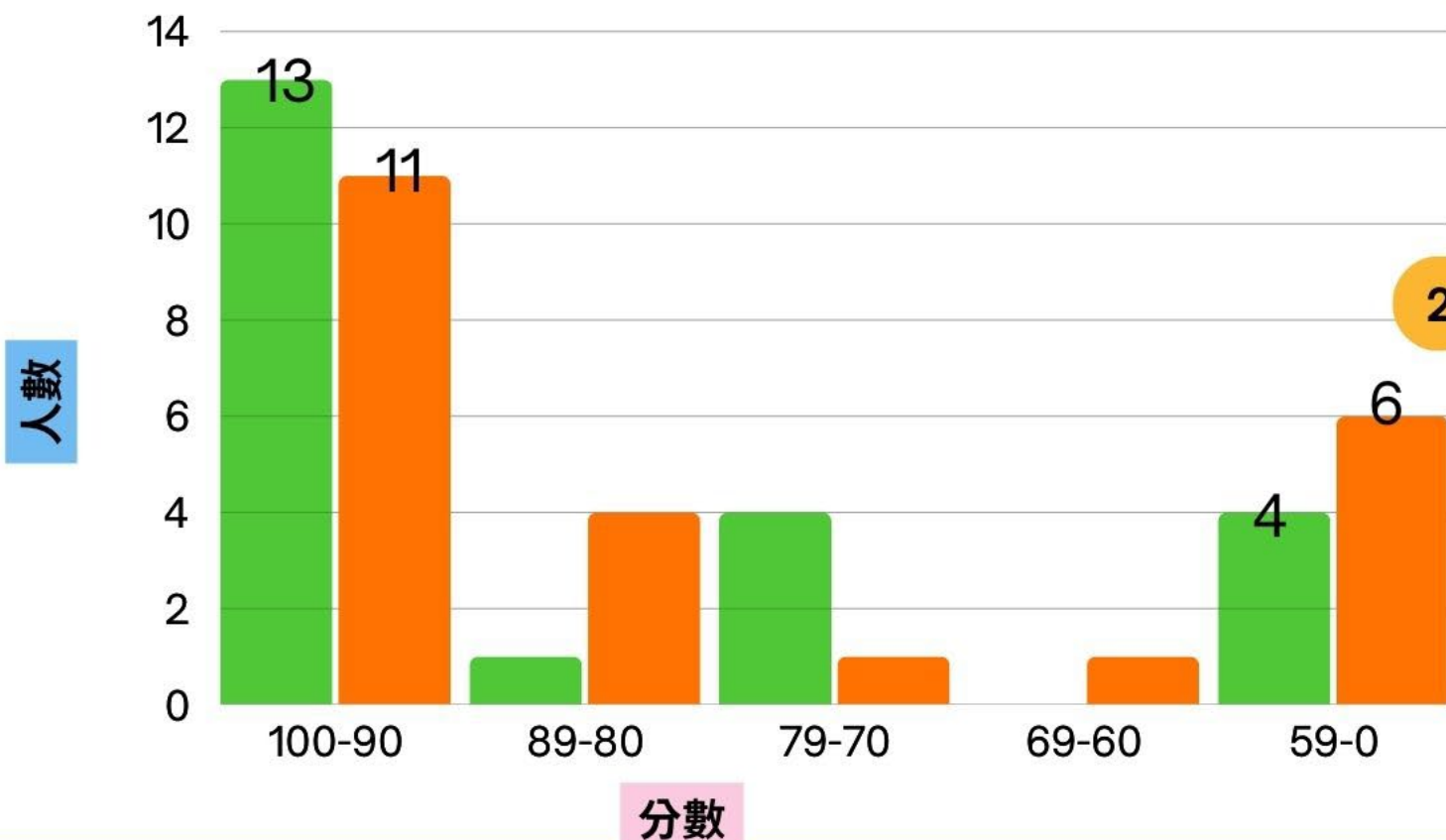
完成進度	學生	範圍	1. 先乘再加			2. 先乘再減			2. 分
			題目	第1題	第2題	第3題	第4題	第5題	
		學生 / 班級答對率	78%	78%	78%	74%	74%	57%	
1/1	何	10%	○ 答對	× 答錯	× 答錯	× 答錯	× 答錯	× 答錯	× 答錯
1/1	吳	30%	× 答錯	× 答錯	○ 答對	× 答錯	× 答錯	× 答錯	○ 答對
1/1	吳	70%	○ 答對	○ 答對	○ 答對	○ 答對	○ 答對	○ 答對	○ 答對
1/1	張	90%	○ 答對	○ 答對	○ 再想想看	○ 答對	○ 答對	○ 答對	○ 答對
1/1	張	90%	○ 答對	○ 答對	○ 答對	○ 答對	○ 答對	× 答錯	○ 答對
1/1	謝	10%	○ 答對	× 答錯	× 答錯	× 答錯	× 答錯	× 答錯	× 答錯
1/1	謝	100%	○ 答對	○ 答對	○ 答對	○ 答對	○ 答對	○ 答對	○ 答對
1/1	曾	90%	○ 答對	○ 答對	○ 答對	○ 答對	○ 答對	○ 答對	○ 答對
1/1	林	100%	○ 答對	○ 答對	○ 答對	○ 答對	○ 再想想看	○ 答對	○ 答對
1/1	林	0%	× 再想想看	× 答錯	× 答錯	× 答錯	× 答錯	× 答錯	× 答錯
1/1	林	90%	○ 答對	○ 答對	○ 答對	○ 答對	○ 答對	○ 答對	○ 答對
1/1	潘	0%	× 再想想看	× 再想想看	× 答錯	× 答錯	× 答錯	× 答錯	× 答錯
1/1	簡	80%	○ 答對	○ 答對	○ 答對	○ 答對	○ 答對	○ 答對	○ 答對
1/1	胡	80%	○ 再想想看	○ 答對	○ 答對	○ 答對	○ 答對	× 答錯	○ 答對
1/1	許	90%	○ 答對	○ 答對	○ 答對	○ 答對	○ 答對	○ 答對	○ 答對
1/1	謝	80%	× 答錯	○ 答對	○ 答對	○ 答對	○ 答對	○ 答對	○ 答對
1/1	魏	60%	○ 答對	○ 答對	○ 答對	○ 答對	○ 答對	× 答錯	× 答錯

完成進度	學生	範圍	NC-3-7-3 連乘兩步驟問題(不含併式)				除法兩步驟問題	
			題目	第1題	第2題	第3題	第4題	第5題
		學生 / 班級答對率	82%	59%	77%	68%	73%	
1/1	何	10%	× 答錯	× 答錯	× 答錯	○ 答對	× 再想想看	× 答錯
1/1	吳	40%	○ 答對	○ 答對	○ 答對	× 答錯	× 答錯	× 答錯
1/1	吳	70%	○ 答對	○ 答對	○ 答對	× 答錯	○ 答對	○ 答對
1/1	張	60%	○ 答對	× 答錯	× 答錯	○ 答對	○ 答對	○ 答對
1/1	張	80%	○ 答對	○ 答對	○ 答對	○ 答對	○ 答對	× 答錯
1/1	謝	60%	○ 再想想看	○ 答對	× 答錯	× 答錯	○ 再想想看	○ 答對
1/1	曾	90%	○ 答對	× 答錯	○ 答對	○ 答對	○ 答對	○ 答對
1/1	曾	70%	○ 答對	○ 答對	○ 答對	○ 答對	× 答錯	× 答錯
1/1	林	100%	○ 答對	○ 答對	○ 答對	○ 答對	○ 答對	○ 答對
1/1	林	0%	× 答錯	× 答錯	× 答錯	× 再想想看	× 答錯	× 答錯
1/1	林	70%	○ 再想想看	× 再想想看	○ 答對	○ 再想想看	○ 答對	○ 答對
1/1	潘	20%	× 答錯	× 再想想看	○ 答對	× 答錯	× 答錯	× 答錯
1/1	簡	100%	○ 答對	○ 答對	○ 答對	○ 答對	○ 答對	○ 答對
1/1	胡	80%	○ 答對	○ 答對	○ 答對	○ 答對	○ 答對	○ 答對
1/1	許	100%	○ 答對	○ 答對	○ 答對	○ 答對	○ 再想想看	○ 答對
1/1	謝	80%	○ 答對	× 答錯	○ 答對	× 答錯	○ 答對	○ 答對



前測成績

● 實驗組
● 對照組



1

圖表呈現U字形，實驗組及對照組成績皆呈兩極化。

2

高分群人數(100-90)實驗組多於對照組。
低分群人數(59-0)實驗組少於對照組。

**科技輔助教學之學生好奇心
強、勇於嘗試新事物。**

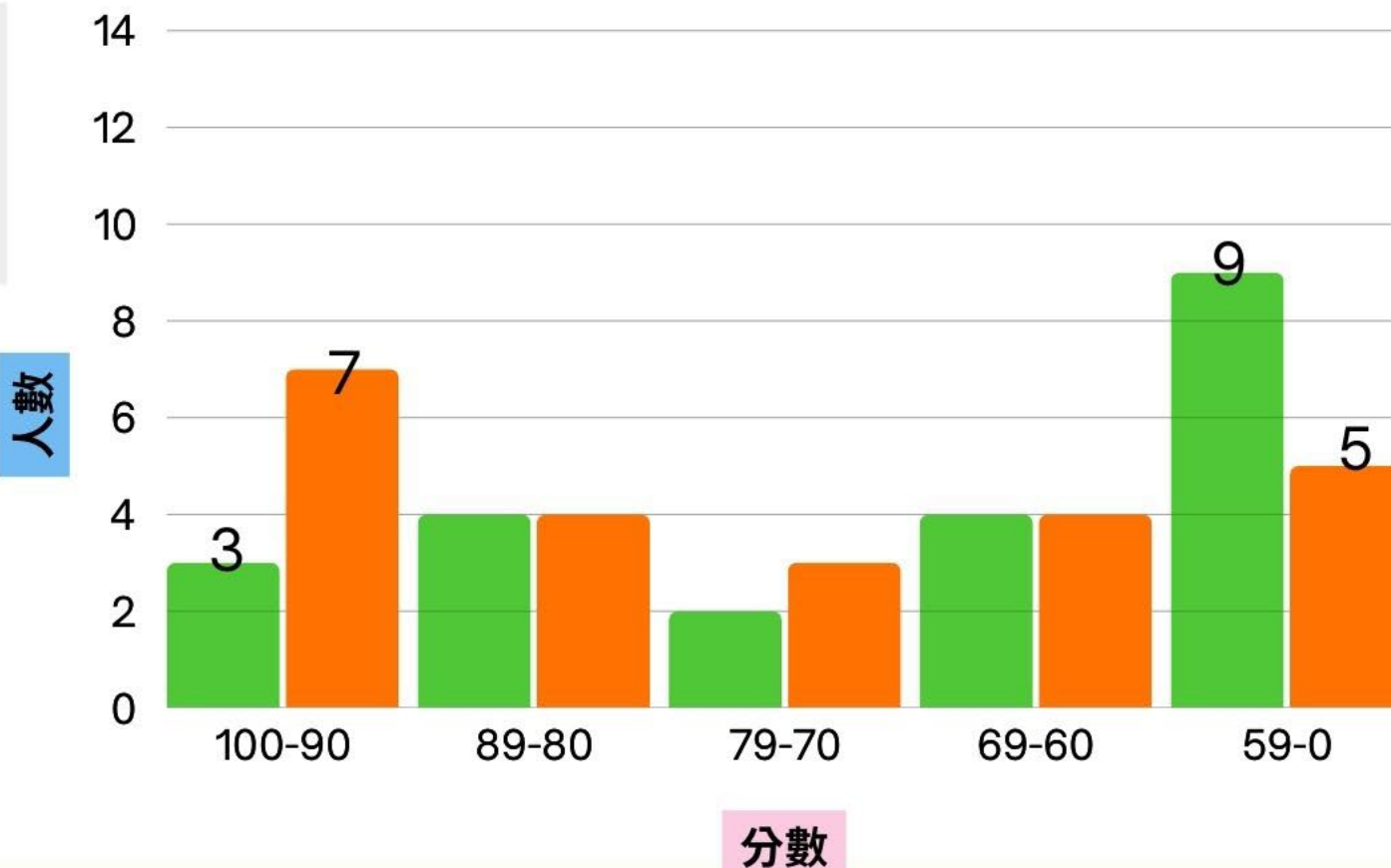


後測成績

● 實驗組
● 對照組

1 實驗組及對照組兩極人數減少，89-60分之間的學生人數增加。

2 高分群人數(100-90)實驗組少於對照組。
低分群人數(59-0)實驗組多於對照組。



科技輔助教學之學生好奇心強、勇於嘗試新事物。

不論科技輔助或傳統模式，歷經教師教學皆可改善兩極化現象。

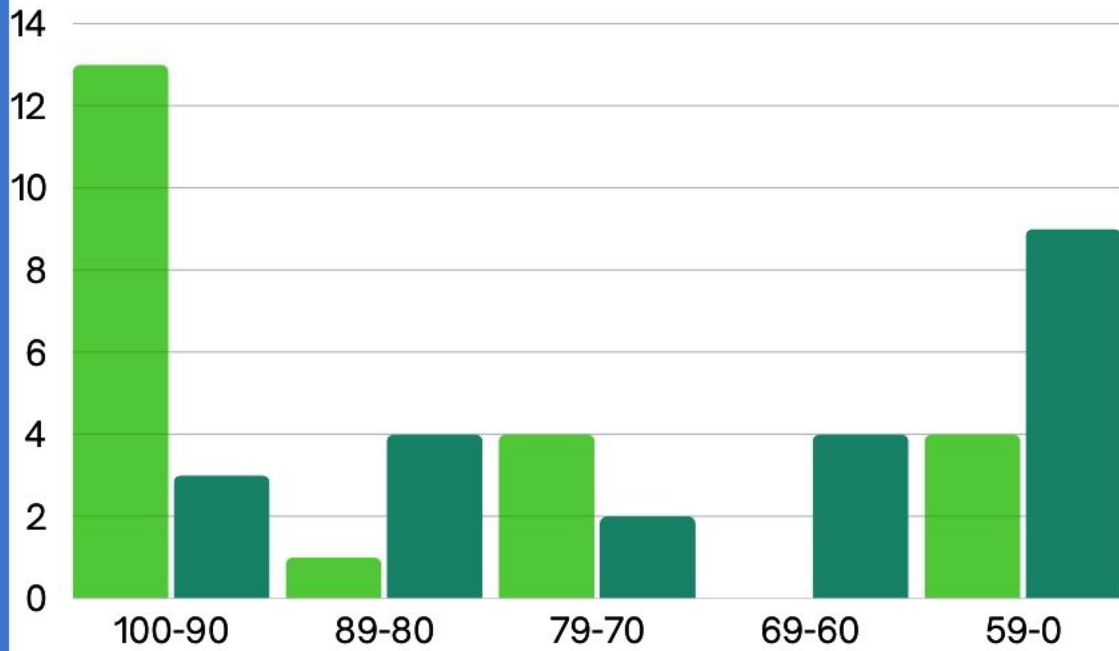
傳統教學後測成績優於科技輔助。



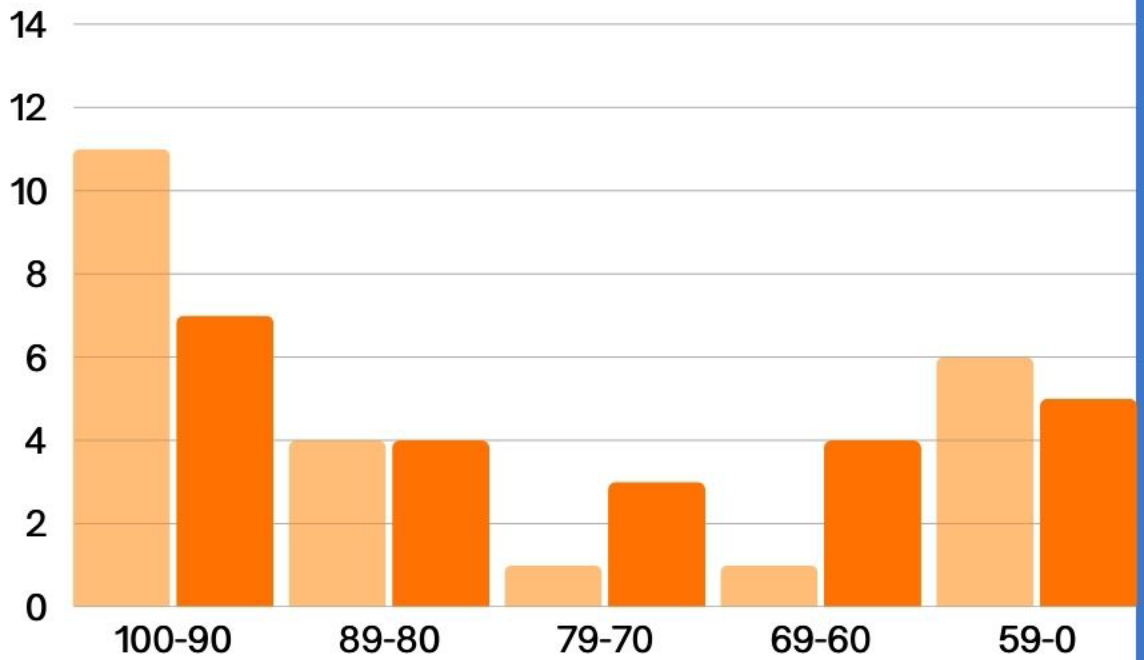
各組前後測比較

● 實驗組前測
● 實驗組後測

● 對照組前測
● 對照組後測



實驗組高分群銳減，低分群
陡增。



對照組後測各區間人數趨於
平均分布。

科技輔助教學之學生好奇心強、勇於嘗試新事物。

不論科技輔助或傳統模式，歷經教師教學皆可改善兩極化現象。

傳統教學後測成績優於科技輔助。

當題型難度及變化增加時科技輔助教學之學生不穩定性高。

教學軟體效益

PaGamo-中文閱讀素養

籽樂教育-學生評估系統與情緒養成計畫

喬登美語-三十二種
昆蟲爬蟲類聲控雙語互動學習

康軒雲



- 學生管理
- 我的班級
- 訊息管理
- 學習數據
- 班級任務 new
- 世界任務
- 素養任務
- 班級作答狀況
- 學生作答狀況
- 統計分析 (舊)
- 資料匯出
- 作業與任務管理
- 新增作業
- 作業清單
- 我的題目
- 個人題庫

班級作答狀況

使用教學 語言切換 聯絡客服

← 返回

班級任務列表 > 04/07 給動物留一個家：從快樂天堂到保育方舟【環境教育】(初階)

04/07 給動物留一個家：從快樂天堂到保育方舟【環境教育】(初階)

113-2_市立光榮國小_503 | 任務派發時間: 2025/04/07 07:00

任務完成人數



學生於遊戲中作答完畢，需按下「完成任務」領取獎勵，才會出現作答數據。

全班平均數據

正確率 **83%**

作答時間 **7分14秒**

作答時間是首次開始作答至按下「送出」之間，停留在答題畫面的時間總和。

錯題排行

排行	題目預覽	答錯人數
1	本篇文章主要在討論什麼事?	11
2	為什麼文章第1段要特別描述動物園中的餵食秀?	3
3	為什麼文中認為動物園從事保種，只是復育之路的起點?	3

更多錯題

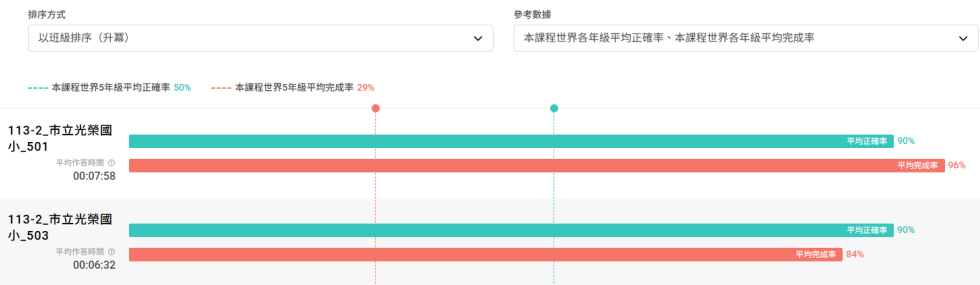
座號	學生姓名	正確率	答對題數	作答時間	完成時間	操作
1	邵	60%	3/5	00:07:16	2025/04/11 11:44	個人數據

- 遊戲
- 你在此課程世界擁有 40,000 QP
- QP紀錄
- 學生管理
- 我的班級
- 訊息管理
- 學習數據
- 班級任務 new
- 班級作答狀況
- 學生作答狀況
- 世界任務
- 素養任務
- 班級作答狀況
- 學生作答狀況
- 統計分析 (舊)
- 班級總覽
- 作業驗收
- 學生列表
- 資料匯出
- 作業與任務管理
- 新增作業

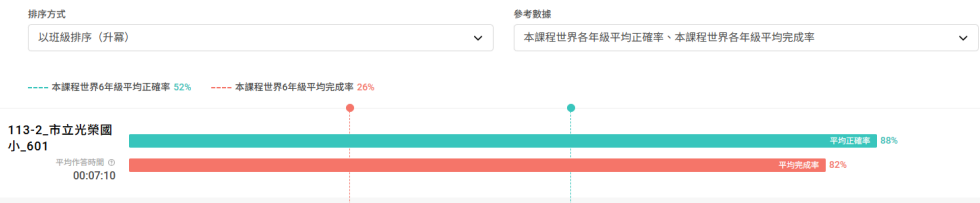
班級作答狀況

使用教學 語言切換 聯絡客服

5年級統計圖



6年級統計圖



- 學生管理
- 我的班級
- 訊息管理
- 學習數據
- 班級任務 new
- 世界任務
- 素養任務
- 班級作答狀況
- 學生作答狀況
- 統計分析 (舊)
- 資料匯出
- 作業與任務管理
- 新增作業
- 作業清單
- 我的題目
- 個人題庫

班級作答狀況

使用教學 語言切換 聯絡客服

日期	任務名稱	人數	正確率	完成率	難度	類別	操作
2025/04/14	04/14 美味的蕃薯【環境教育】(初階)	25	0%	0%	易	生活知識	查看內容 任務數據
2025/04/07	04/07 給動物留一個家：從快樂天堂到保育方舟【環境教育】(初階)	1	96%	83%	難	議題	查看內容 任務數據
2025/04/07	04/07 摺紙藝術【多元文化教育】(初階)	1	96%	92%	中	文化	查看內容 任務數據
2025/03/31	03/31 YouBike 2.0來了!【戶外教育】(初階)	1	96%	92%	易	說明文件	查看內容 任務數據
2025/03/31	03/31 臺灣兒童醫院【生命教育】(初階)	2	92%	83%	中	生活知識	查看內容 任務數據
2025/03/24	03/24 美式賣場的魔力【多元文化教育】(初階)	0	100%	98%	難	生活知識	查看內容 任務數據
2025/03/24	03/24 《聊齋誌異·口技》白話【閱讀素養教育】(初階)	0	100%	97%	中	文學	查看內容 任務數據
2025/03/17	03/17 日本怨靈文化【多元文化教育】(初階)	0	100%	90%	難	文化	查看內容 任務數據

- 你在此課程世界擁有 40,000 QP
- QP紀錄
- 學生管理
- 我的班級
- 訊息管理
- 學習數據
- 班級任務 new
- 世界任務
- 素養任務
- 班級作答狀況
- 學生作答狀況
- 統計分析 (舊)
- 資料匯出
- 作業與任務管理
- 新增作業
- 作業清單
- 我的題目
- 個人題庫
- 教學資源
- 素養教學資源
- 分享作業

學生作答狀況

使用教學 語言切換 聯絡客服

學生作答紀錄 學生學習分析

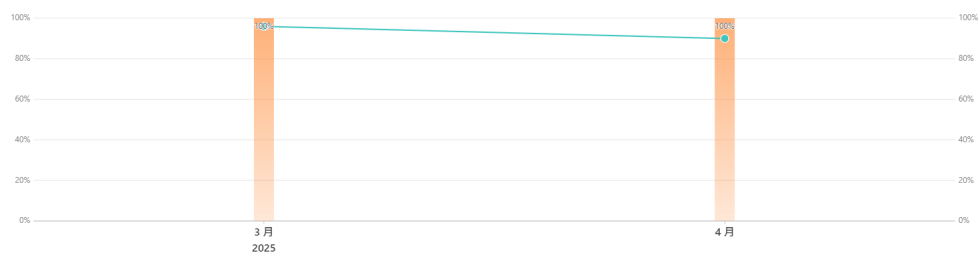
班級: 113-2_市立光榮國小_404 學生: 14-楊 任務派發時間 (最長區間為一年): 2025/03/01 - 2025/04/16 任務來源: 一般任務

楊的素養分析

個人作答數據

作答篇數 **14/14** | 平均完成率 **100%** | 平均正確率 **94%** | 平均作答時間 **7分20秒**

目前個人任務資料不足，「平均正確率」之精準度僅供參考，建議待開學滿一個月後再做分析與判斷 (滿 16 個任務以上)



PaGamO-中文閱讀素養

3



113學年度第一學期
PaGamO 素養達人風雲榜 競賽活動

新北市 光榮國小
403 張凱博

於 中文 閱讀素養組別
榮獲 全市 第三名 佳績

特頒此狀 以資鼓勵

執行長
Chief Executive Officer
曾國維
Kuo-Wei Tseng



中華民國 114 年 3 月 14 日

1



113學年度第一學期
PaGamO 素養達人風雲榜 競賽活動

新北市 光榮國小
403 呂承翰

於 中文 閱讀素養組別
榮獲 全市 第一名 佳績

特頒此狀 以資鼓勵

執行長
Chief Executive Officer
曾國維
Kuo-Wei Tseng



中華民國 114 年 3 月 14 日

2



113學年度第一學期
PaGamO 素養達人風雲榜 競賽活動

新北市 光榮國小
601 王品仁

於 中文 閱讀素養組別
榮獲 全市 第二名 佳績

特頒此狀 以資鼓勵

執行長
Chief Executive Officer
曾國維
Kuo-Wei Tseng



中華民國 114 年 3 月 14 日

7



113學年度第一學期
PaGamO 素養達人風雲榜 競賽活動

新北市 光榮國小
404 陳品好

於 中文 閱讀素養組別
榮獲 全市 第七名 佳績

特頒此狀 以資鼓勵

執行長
Chief Executive Officer
曾國維
Kuo-Wei Tseng



中華民國 114

4



113學年度第一學期
PaGamO 素養達人風雲榜 競賽活動

新北市 光榮國小
601 李俊廷

於 中文 閱讀素養組別
榮獲 全市 第四名 佳績

特頒此狀 以資鼓勵

執行長
Chief Executive Officer
曾國維
Kuo-Wei Tseng



中華民國 114

5



113學年度第一學期
PaGamO 素養達人風雲榜 競賽活動

新北市 光榮國小
601 王丞佑

於 中文 閱讀素養組別
榮獲 全市 第五名 佳績

特頒此狀 以資鼓勵

執行長
Chief Executive Officer
曾國維
Kuo-Wei Tseng



中華民國 114

10

新北市 光榮國小
503 陳柏廷

於 中文 閱讀素養組別
榮獲 全市 第十名 佳績

特頒此狀 以資鼓勵

執行長
Chief Executive Officer
曾國維
Kuo-Wei Tseng

9

新北市 光榮國小
501 李艾倫

於 中文 閱讀素養組別
榮獲 全市 第九名 佳績

特頒此狀 以資鼓勵

執行長
Chief Executive Officer
曾國維
Kuo-Wei Tseng



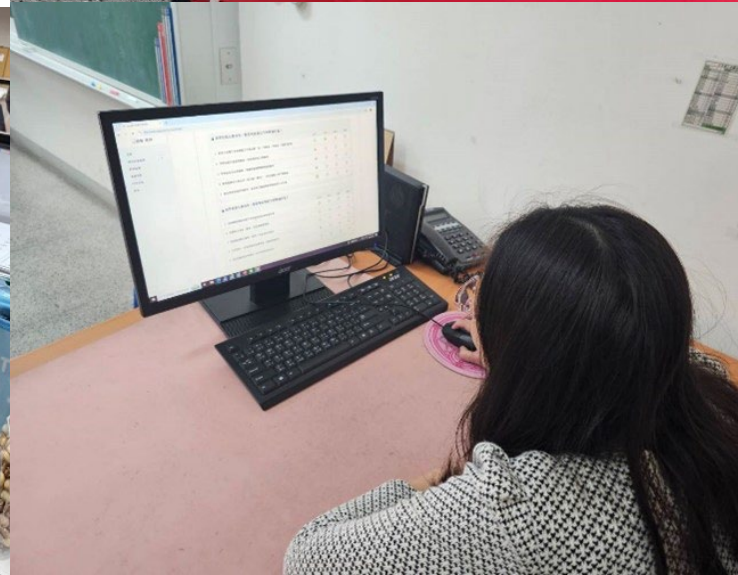
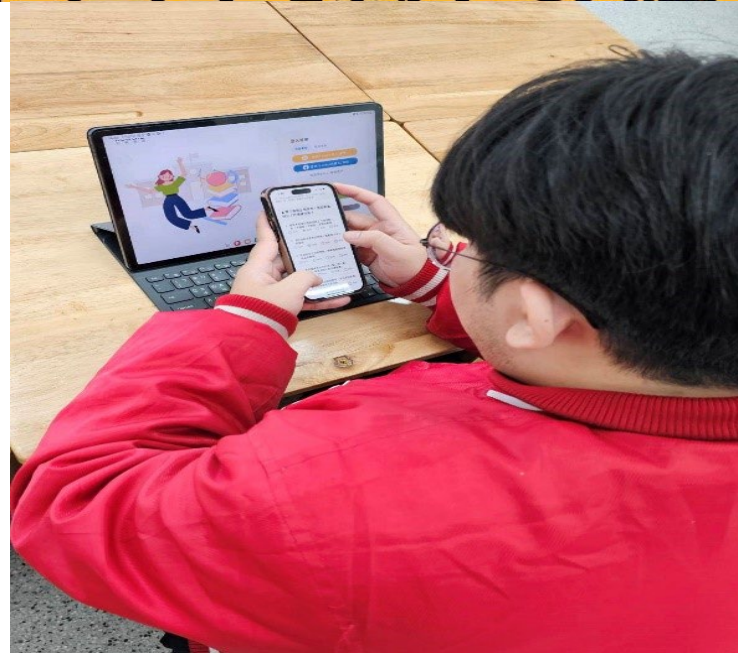
籽籽教育 學生評估系統

2025/2/21 下午 1:20

Keedle 籽籽教育系統

🌱 籽籽的背後可能的目的： 逃離躲避

若孩子的行為表現能幫助自己逃離或躲避不喜歡、害怕、有壓力等人事物，孩子就學會用同樣的方式來逃避問題或困難，此行為就會反覆不停地發生。例如：數學題目困難，只要課堂中惹老師生氣，就會被罵或被處罰，可以暫時不用去面對困難的習題。



購買目

實施歷

成效與回

依計畫導輔合作培養合適情緒因應方式

。與建議亦實用。

生比較難使用此系統。



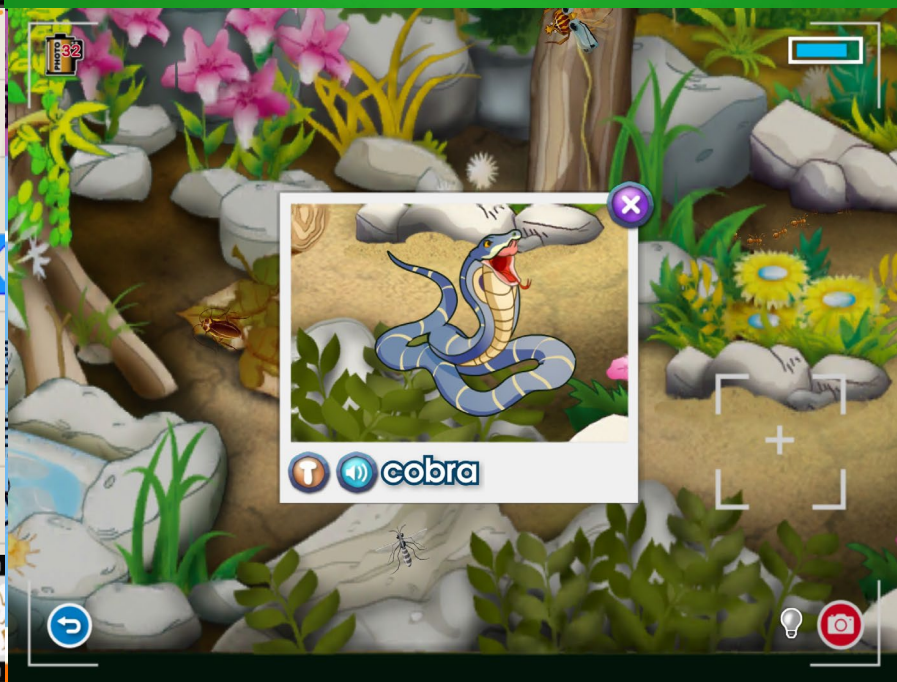
購買



實施



成效與



動物測驗
(英文)

注意力。
學習印象。

康軒雲學校-國小英語

購買目



實施歷



成效與

的



數位素養推廣

項次	人數與百分比
教師人數	48
A3數位素養完 成人數	75人 (含教練、鐘點老師及幼兒園教師)
A3數位素養完 成率	100%





學習扶助成效

	國語 (人數)	數學 (人數)	英語 (人數)
二年級	5	3	
三年級	10	10	
四年級	3	7	
五年級	1	2	2
六年級	4	1	2

開班與教學現況

至學習平台完成指定任務

依據錯題進行自主學習與個別指導

完成回家作業

作業指導



學習扶助成效

學習平台使用現況

	國語	數學	英語
二年級	因材網	因材網	
三年級	因材網	因材網	
四年級	因材網	因材網	
五年級	因材網	因材網 均一教育平台	因材網
六年級	因材網	因材網 均一教育平台	因材網



學習扶助成效

因材網使用現況

教育部因材網

前一學期・本學期 全部對象 教師端視

學習扶助班級	學期	學期	學習扶助班級	學期	學期	學習扶助班級	學期	學期
六年級:N-5-4,N-5-5,N-5-6	2025-04-14-2025-05-14	2/2(100%)	五年級:N-4-2,N-4-3,N-4-4	2025-04-14-2025-05-14	2/2(100%)	六年級:N-5-1,N-5-3	2025-04-07-2025-05-07	4/4(100%)
五年級:N-4-1,N-4-2	2025-04-07-2025-05-07	2/2(100%)	0407班	2025-04-07-2025-05-07	3/3(100%)	0407班	2025-04-07-2025-05-07	3/3(100%)
0407班	2025-04-07-2025-05-07	3/3(100%)	0407班	2025-04-07-2025-05-07	3/3(100%)	0407班	2025-04-07-2025-05-07	3/3(100%)
0407班	2025-04-07-2025-05-07	3/3(100%)	0328班	2025-03-28-2025-05-07	3/3(100%)	0407班	2025-04-07-2025-05-07	3/3(100%)
0407班	2025-04-07-2025-05-07	3/3(100%)	0407班	2025-04-07-2025-05-07	3/3(100%)	0407班	2025-04-07-2025-05-07	3/3(100%)

任務布置

教育部因材網

學習扶助評量系統 - 202412 數學 - 特定學生測驗報告統計表

搜尋類別: 學習扶助班級

年級: 3

學習扶助班級: 113三年級學習扶助

全部學生

查詢

學習扶助 科技化評量圖例 (顯示首次僅人結果)
O: 所有試題通過
X: 所有試題未通過
△: 部分試題未通過
N: 尚未有測驗資料

因材網圖例 (依學生精熟度變動)
未測驗
待補教
精熟

同時選擇多位學生	D-2-1	N-2-1	N-2-2	N-2-4	N-2-5	N-2-6	N-2-7	N-2-8	N-2-9	N-2-10	N-2-11	N-2-12	N-2-13	N-2-14
user3716628 主	O	O	O	O	O	X	X	△	X	O	O	△	O	X
user3716612 主	O	O	O	O	O	O	X	△	O	X	O	△	X	O
user3716614 主	O	O	O	O	O	O	O	△	O	O	O	O	X	O
user3716621 主	X	O	O	O	O	X	O	X	O	O	O	△	O	O
user3716638 主	X	O	O	O	O	X	O	X	O	X	X	△	O	O
user3716617 主	X	O	O	X	X	X	O	△	△	O	O	O	X	O
user3716635 主	O	O	O	X	X	X	X	△	△	X	O	△	X	O
user3142989 主	O	X	X	X	X	X	X	△	△	O	O	O	X	O
user3142951 主	X	X	X	X	X	X	X	△	△	O	O	O	X	O
user3142858 主	O	O	O	O	O	O	O	O	O	O	O	O	O	O

全班答題情況

教育部因材網

能力指標	測驗評量結果	因材網指標狀態	因材網子節點	節點狀態	影片	練習題	診斷報告
4-I-1-01-01	未診斷	未診斷	未診斷	未診斷	觀看影片	未作業	
4-I-1-01-02	未診斷	未診斷	未診斷	未診斷	觀看影片	最新率100%	
4-I-1-01-03	未診斷	未診斷	未診斷	未診斷	觀看影片	最新率50%	
4-I-1-01-04	未診斷	未診斷	未診斷	未診斷	觀看影片	最新率100%	
4-I-1-01-05	未診斷	未診斷	未診斷	未診斷	觀看影片	最新率100%	
4-I-1-01-06	未診斷	未診斷	未診斷	未診斷	觀看影片	最新率50%	
4-I-1-01-07	未診斷	未診斷	未診斷	未診斷	觀看影片	最新率50%	
4-I-1-01-08	未診斷	未診斷	未診斷	未診斷	觀看影片	最新率50%	
4-I-1-01-09	未診斷	未診斷	未診斷	未診斷	觀看影片	最新率100%	
4-I-1-01-10	未診斷	未診斷	未診斷	未診斷	觀看影片	最新率67%	

個別學生學習情況

教育部因材網

綜合診斷測驗 0407班

ODS下載 XLSX下載 節點狀態

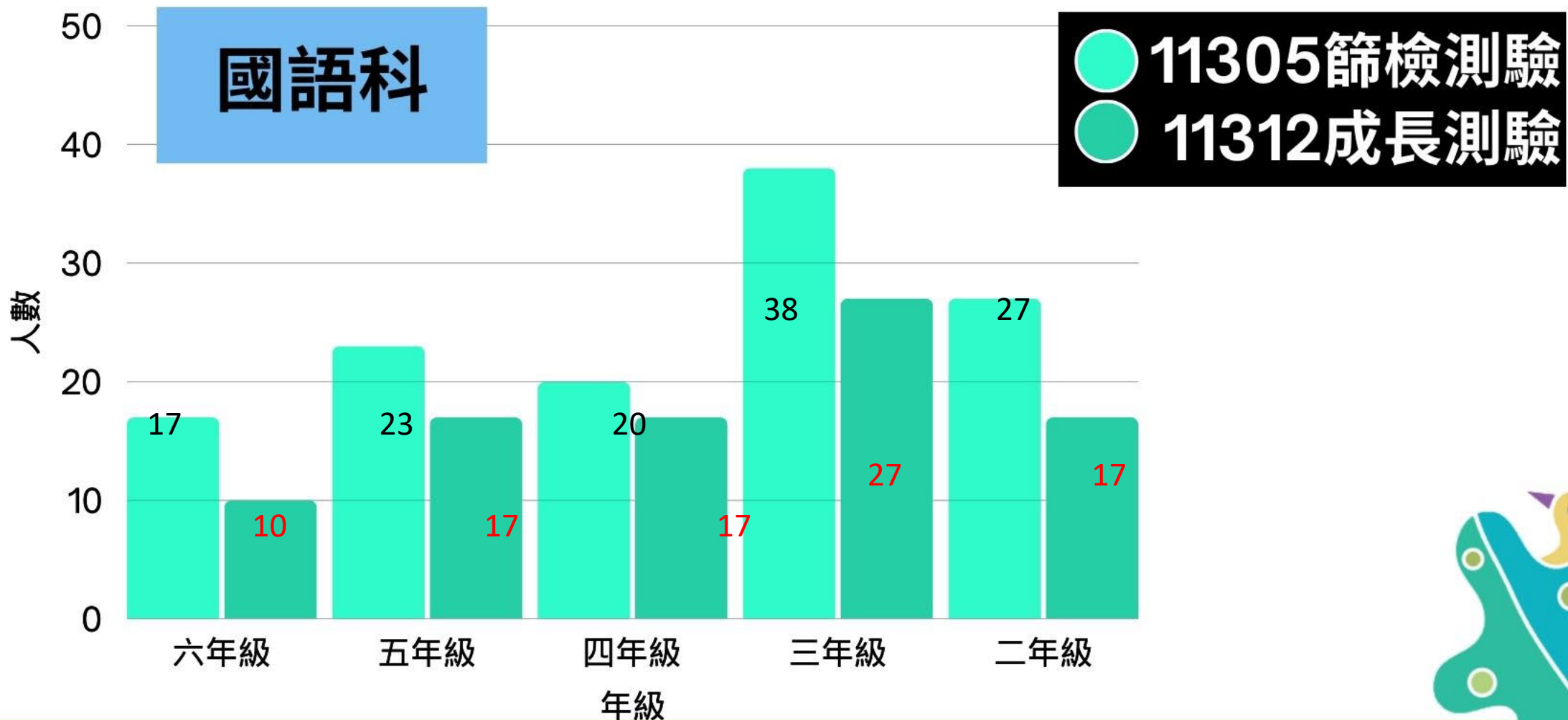
節點數據依任務內容顯示

顯示歷史紀錄

作答次數	節點平均答對率		題目平均答對率		N-4-8-S03 能在數線上做整數、分數、小數的比較。				R-4-4-S 能察覺、說明奇數與偶數的				
	第一次	最近一次	第一次	最近一次	練習題 答對率	影片 完成率	節點 狀態	練習題 答對率	影片 完成率	練習題 答對率	影片 完成率		
5年 2班 13號 陳芯慧	1	75	75	98	98	0	0	0	0	100	100	4	0

測驗與弱點分析

篩檢測驗與成長測驗未通過人數統計

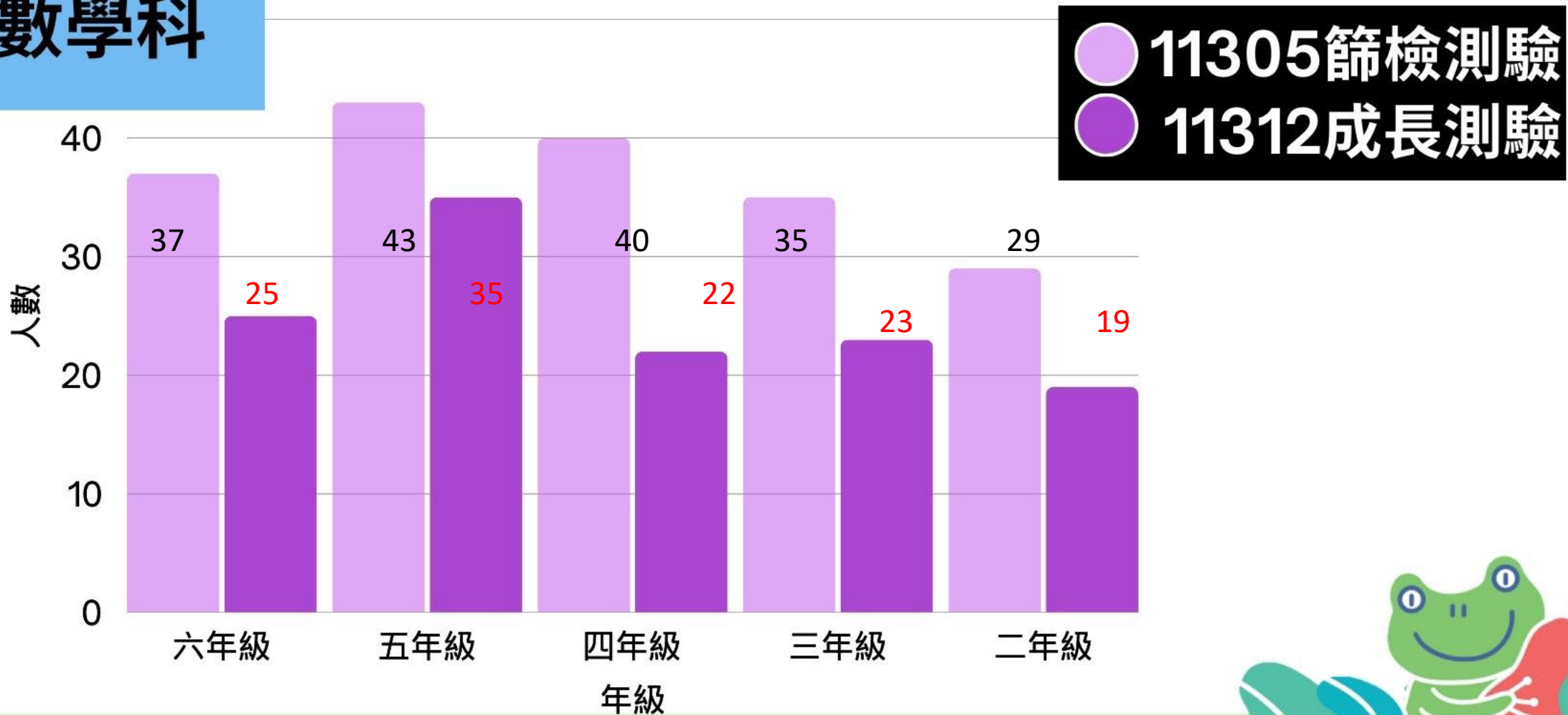




篩檢測驗與成長測驗未通過人數統計

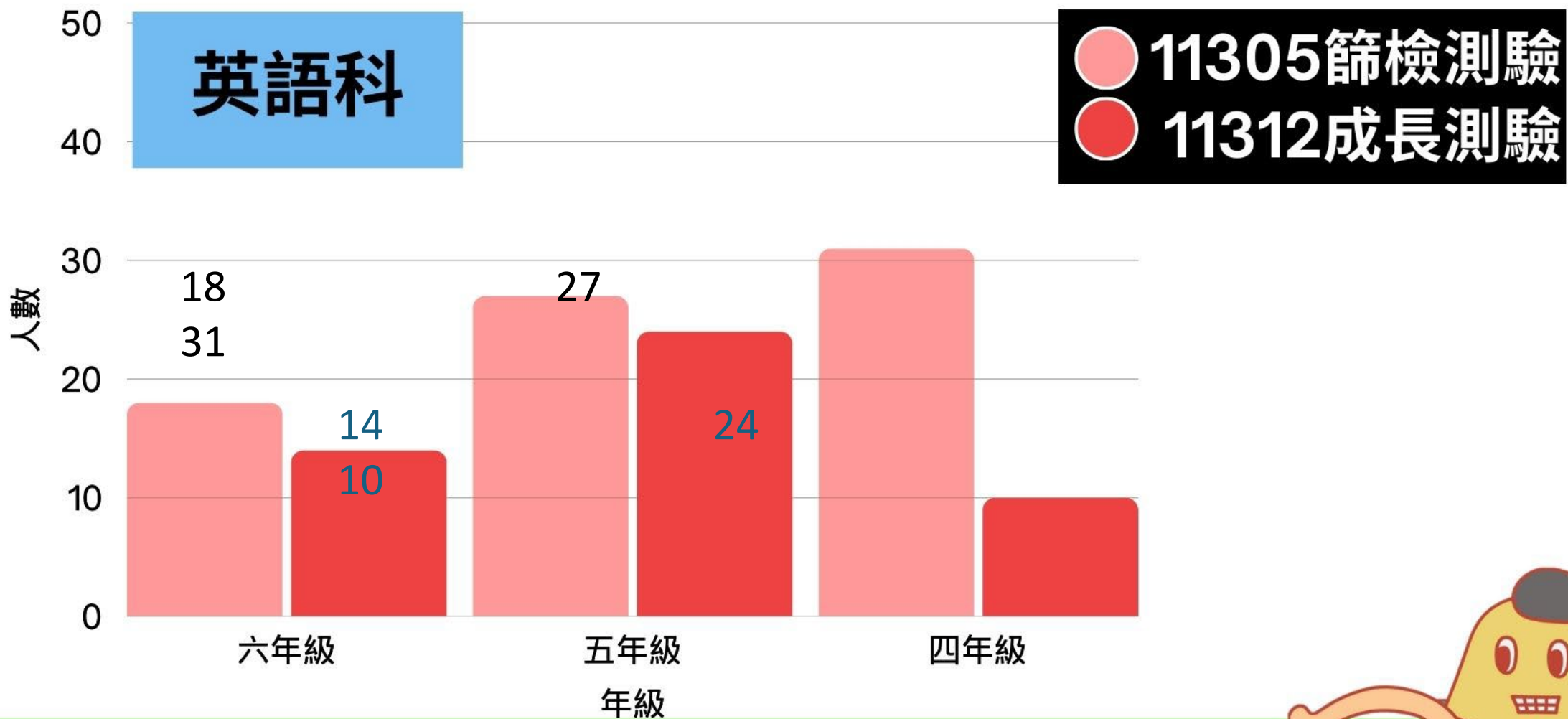


數學科





篩檢測驗與成長測驗未通過人數統計





參與學習扶助學生進步率

	國語	數學	英語
二年級	100%	100%	113上未開班
三年級	100%	81.82%	113上未開班
四年級	50%	83.33%	113上未開班
五年級	83%	80%	113上未開班
六年級	113上未開班	100%	113上未開班





科技教育平台有助於提升學習扶助學生之學習成效，但難在短時間看見，部分家長依然傾向參加課後班。



Cool English雖提供教材學習包，但未帶入篩檢測驗成績無法快速針對個別困難指派進度。

因材網學期轉換學生班級座號錯亂、出現同一學雙帳號，需每年須重新匯入或手動更正。



