

114年網站與行動化應用軟體無障礙規範推廣說明會

# 無障礙認證標章 申請流程與注意事項

114年11月

# 大綱

## 1 無障礙標章申請流程

---

## 2 無障礙標章申請資料填寫

---

## 3 行動應用軟體申請無障礙檢測流程

---

## 4 無障礙標章申請常見問題

---



# 無障礙標章申請 流程

# 標章申請流程：前言



## 身心障礙者權利公約(CRPD)

保障身心障礙者不受歧視，充分享有該等權利及自由

## 身心障礙者權利公約施行法

維護身心障礙者權益，保障其平等參與社會、政治、經濟、文化等之機會，促進其自立及發展

## 身心障礙者權益保障法

各級政府及其附屬機關（構）、學校所建置之網站，應通過第一優先等級以上之無障礙檢測，並取得認證標章。(第52-2條第1項)

## 立法院106年度總預算案通案決議要求

各政府機關或學校於網站新設或改版時，應依檢測等級AA進行設計。

## 網站無障礙規範(110.07)

為讓網頁開發者能夠對網頁開發在可及性設計的考慮上有明確的指引條文，特參考WAI(Web Accessibility Initiative)組織在相關無障礙網頁標準的設計，以4原則、13指引來引導網頁開發者，並依據此規範進行網站無障礙檢測作業。

# 標章申請流程

## 一、申請作業



### 1. 通過軟體檢測



### 2. 申請登錄



### 3. 自我評量

- 依無障礙規範稽核評量碼內容填寫相關佐證資料
- FreeGo 檢測完成日起 **7 個工作日內** 完成

## 二、人工檢視及檢測作業



### 4. 基本資料審核

如網站名稱、網址、承辦人資訊及軟體檢測報告等

- 填寫錯誤：**退件處理**，可立即修正後重新申請
- 通過審核：進行網站人工檢測



### 5. 網站人工檢測

- 由網站抽出 **15-20 個** 頁面進行檢測
- **7 個工作日** 內完成檢測報告



### 6. 寄發檢測報告

- 檢測報告 email 至申請人信箱
- 登入會員專區可查看報告

標章自核發日起  
**3 年內有效**

## 三、抽測



### 7. 身心障礙檢測人員檢測



### 8. 不定期抽測

1. 退件：退回申請單位，可在 **7 個日曆天** 後重新申請
2. 限期改善：請申請單位於 **5 個工作日內(期限內)** 回覆
3. 符合：給予申請單位標章連結路徑

# 標章申請作業-會員登入

由網站承辦人登入服務網

機關承辦人請使用E政府公務帳號登入

政府網站請由承辦人  
使用E政府公務帳號登入



## E政府會員登入

「我的E 政府」平台

客服專線：02-2192-7111

[前往e政府單一登入網頁](#)

一般企業、民間團體網站  
以本站會員提出申請



## 本站會員登入

帳號

密碼

登入

# 標章申請作業-確認會員身分別

## 確認登入會員身分

確認會員身分別，使用公務帳號登入將顯示「政府機關」，若為一般會員請先至E政府平台轉換公務帳號

歡迎使用無障礙網路空間服務網

會員身份：政府機關

網站專區 ▾



申請網站標章



我的網站標章



我的機關網站



登錄網站資訊

①

使用公務帳登入，會員身分  
將顯示「政府機關」

②

點選申請網站標章  
填寫標章申請表格資料



先生/小姐 您好

會員登出

申請公務帳號

首頁 / 公務人員帳號轉換申請

若為一般會員帳號，需先在 E 政府平台>資訊發布>GSP會員中心>登入E政府會員中心>申請轉換為公務帳號



# 無障礙標章申請 資料填寫




# 未受理申請之網站類型


## 其他不受理申請情形

僅受理公開資訊網站提出申請，不受理未提供檢測用帳密資料的非公開瀏覽之網站、行政管理系統或限特定身份使用者之網站提出申請(例外情形請見附註)



 網站內容與功能皆未完成，請確實完成網站建置後再提出申請



 不受理未提供檢測用帳密資料的非公開瀏覽之網站、管理系統或限定身分等，非提供大眾公開資訊之網站

附註1：金融服務、復康巴士網站及數位學習相關網站現階段依政策受理，不受此限制。

附註2：可公開瀏覽之網站如設置需要登入才能瀏覽的內容，如會員專區，如願意提供**在正式網址使用之測試帳號與密碼**，經客服小組確認後，檢測時將會納入登入後才能瀏覽的網頁。

# 登錄申請資料-申請人姓名

## 申請人欄位填寫注意事項

請使用**申請人中文全名**

申請人

1

申請人機關代碼

**(必填)**申請人聯絡電話

**(必填)**申請人聯絡信箱

**(必填)**標章機關代碼

標章機關名稱

申請人聯絡電話

查詢機關代碼

標章機關代碼

標章機關名稱

1.申請人姓名**自動帶入**

- ◎ **請勿以機關名稱**為申請人
- ◎ **請勿填寫英文**姓名

# 登錄申請資料-申請人聯絡電話

## 填寫申請人聯絡電話

以利於標章申請或檢測有問題時，可向承辦人聯繫確認

申請人

申請人機關代碼

(必填)申請人聯絡電話

3

申請人聯絡電話

3.聯絡電話請填寫可聯絡之**辦公室電話或手機**，若您的資料。有問題我們可以即時聯絡到您。

(必填)申請人聯絡信箱

(必填)標章機關代碼

查詢機關代碼

標章機關代碼

標章機關名稱

標章機關名稱

# 登錄申請資料-申請人聯絡信箱

## 填寫申請人聯絡信箱

將寄發檢測報告至此信箱，請務必正確填寫

申請人

申請人機關代碼

(必填)申請人聯絡電話

申請人聯絡電話

(必填)申請人聯絡信箱

4

(必填)標章機關代碼

查詢機關代碼

標章機關代碼

標章機關名稱

標章機關名稱

4.聯絡信箱將會**自動帶入E政府登錄之信箱**，檢測報告會寄到該信箱，需特別注意。

◎請填寫個人**常用信箱**

◎若未收到報告通知信，請先查看垃圾信件匣

# 登錄申請資料-標章機關代碼

## 填寫機關代碼

點選查詢機關代碼按鈕，並選取網站所屬機關之代碼

申請人	<input type="text"/>
申請人機關代碼	<input type="text"/>
(必填)申請人聯絡電話	<input type="text" value="申請人聯絡電話"/>
(必填)申請人聯絡信箱	<input type="text"/>
(必填)標章機關代碼	<div>5 <input type="button" value="查詢機關代碼"/></div> <input type="text" value="標章機關代碼"/>
標章機關名稱	<input type="text" value="標章機關名稱"/>

5.點選查詢機關代碼按鈕

# 登錄申請資料-標章機關代碼

## 查詢機關代碼

點選查詢機關代碼按鈕並選取

現在位置：首頁 > 標章申請 > 查詢機關代碼

### ■ 機關代碼查詢

關鍵字

關鍵字查詢

查詢

5. 搜尋到該網站所屬機關代碼後，點選「選取」按鈕，非公務機關，請於查詢機關代碼頁面，搜尋「0000000000」（10個零）或「民間團體」。

### 機關代碼列表

**A66000000B**：台灣美國事務委員會

機關生效日期：1080606 舊機關代碼-舊機關名稱：A64000000B-北美事務協調委員會



選取

**A65000000A**：促進轉型正義委員會

機關生效日期：1070531 舊機關代碼-舊機關名稱：-



選取

# 申請表單常見問題-標章機關名稱

## 填寫標章機關名稱

請填寫標章機關名稱，並請由機關承辦人提出標章申請

申請人

申請人機關代碼

(必填)申請人聯絡電話

(必填)申請人聯絡信箱

(必填)標章機關代碼

標章機關名稱

6

標章機關名稱

6.標章機關同上說明，自動帶入

- ◎政府網站請由機關承辦人提出申請
- ◎請勿由專案執行單位、廠商名義申請標章
- ◎財團法人、行政法人網站得以承辦人用「民間團體」帳號進行申請

# 登錄申請資料-網站名稱

## 填寫網站名稱

申請前請先確認網站已正式上線，並請填寫正確的網站全稱，以利標章資訊顯示完整資訊

(必填)網站名稱

請填寫機關名稱加網站名稱，如數位發展部無障

(必填)網址

請填寫標章網址

(必選)標章等級

☒ A ☐ AA ☐ AAA

則報告上傳編號

請輸入檢測報告上傳編號

7

7.網站名稱請填寫**機關名稱+網站名稱**，如：臺北市府資訊局。

- ◎ 網站請**正式上線**後再提出標章申請
- ◎ 僅受理公開資訊網站，勿**以後台、行政管理系統**提出申請
- ◎ 請勿填寫**網址**
- ◎ **僅以專案或活動網站名稱**申請
- ◎ 請勿以**全球資訊網、無障礙網路空間服務網**命名



# 申請表單常見問題-網址

## 填寫申請網址

填寫正確全網域網址，勿使用測試網址或IP提出申請

(必填) 網站名稱	請填寫機關名稱加網站名稱，如數位發展部無障
(必填) 網址	請填寫標章網址
(必選) 標章等級	<input checked="" type="radio"/> A <input type="radio"/> AA <input type="radio"/> AAA
報告上傳編號	請輸入檢測報告上傳編號

### 8. 網址請使用全網域網址

- ◎ 申請網址需與Freego檢測網址一致
- ◎ 請勿使用含有預設首頁的網址提出申請
- ◎ 請勿以IP、測試網址提出申請
- ◎ 請確認網站是否導入安全連線https與網址設定
- ◎ 以無障礙網路空間服務網為例，請以 <https://accessibility.moda.gov.tw/> 進行申請
- ◎ 使用 <https://accessibility.moda.gov.tw/home> 或 <https://accessibility.moda.gov.tw/News/Category/43/1>，這樣的非全網域網址會被退件

# 登錄申請資料-標章等級

## 填寫申請標章等級

確認所欲申請的標章等級，並須與Freego檢測網址一致

標章機關名稱	<input type="text" value="標章機關名稱"/>
(必填) 網站名稱	<input type="text" value="網站名稱"/>
	<small>請填寫機關名稱加網站名稱，如數位發展部無障礙網路空間服務網。</small>
(必填) 網址	<input type="text" value="網址"/>
(必選) 標章等級	<input checked="" type="radio"/> A <input type="radio"/> AA <input type="radio"/> AAA

9

9.標章等級請確認與軟體檢測報告**相符**

# 登錄申請資料-網站名稱

## 填寫Freego上傳編號

申請前請先確認已完成Freego軟體檢測，結果為符合並選取自動上傳

(必填)網站名稱

請填寫機關名稱加網站名稱，如數位發展部無障礙網路空間服務網

(必填)網址

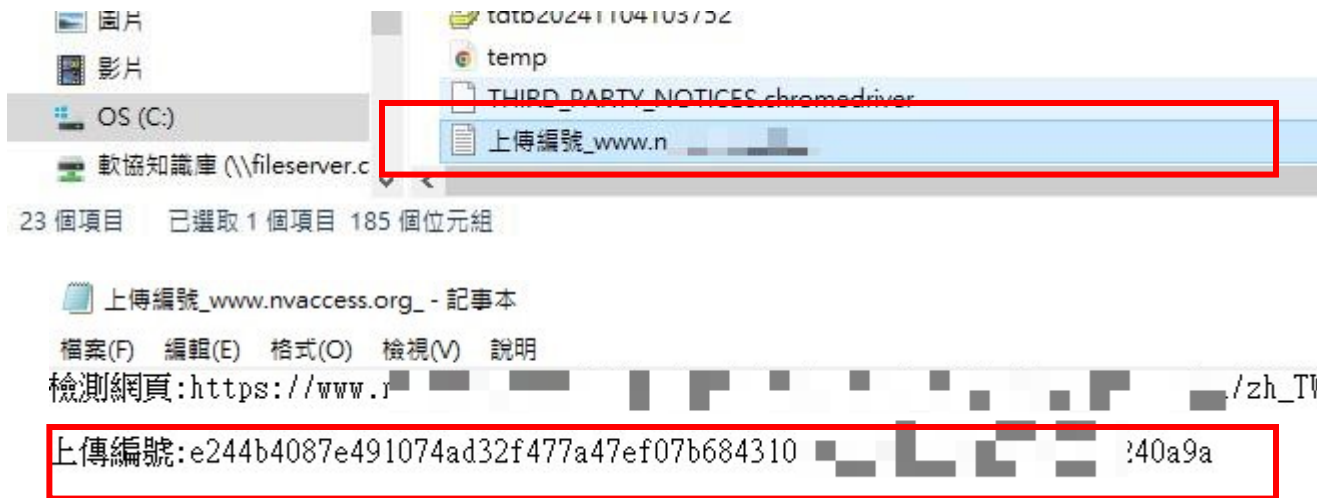
請填寫標章網址

(必選)標章等級

☒ A ☐ AA ☐ AAA

10

(必填)Freego檢測報告上傳編號



10.請填寫上傳編號。

- ◎正式檢測完成後，檢測結果是符合的話，會出現詢問是否上傳檢測結果的通知視窗。選擇上傳
- ◎檢測軟體會自動將檢測通過內容上傳到遠端伺服器，並於**FG資料夾**中生成「上傳編號\_申請網址」.txt檔案
- ◎**開啟.txt檔案**，複製其中的上傳編號並貼上至服務網申請欄位
- ◎**檢測報告自完成時間起，7個工作日內都可**用來申請標章，超過將予以退件。



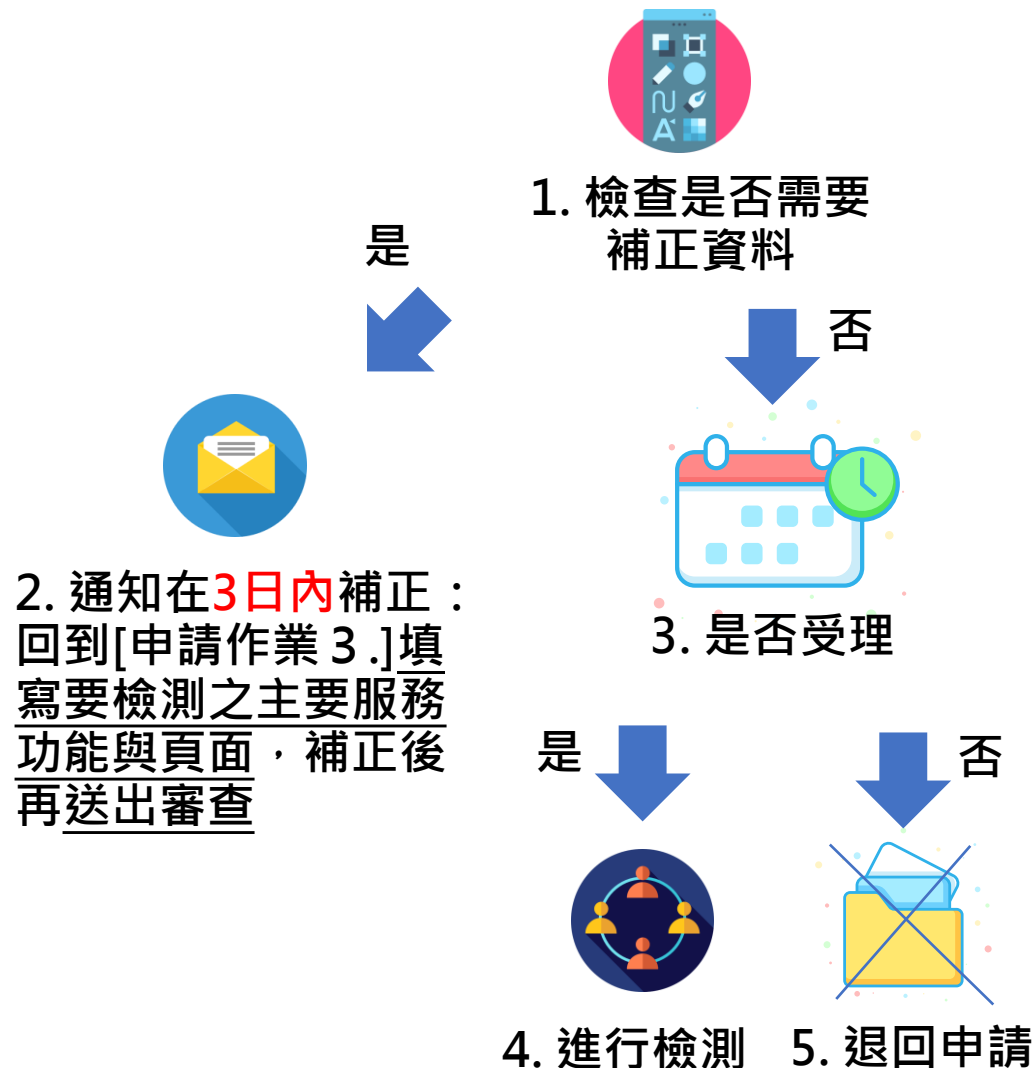
# 行動應用軟體申請 無障礙檢測流程

# APP檢測申請流程

## 一、申請作業

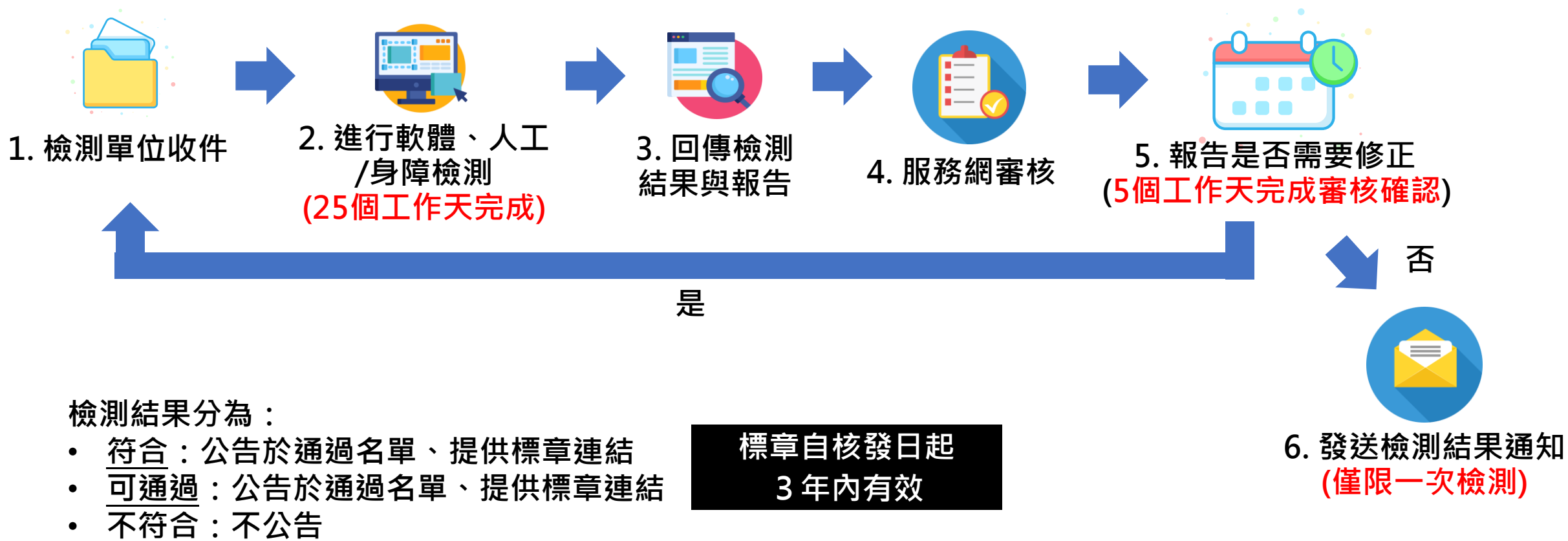


## 二、審查作業



# APP檢測申請流程

## 三、檢測作業流程





# 無障礙標章申請 常見問題

## 問題1



前任網站承辦人已離職，我接任後要辦理變更承辦人，該怎麼進行呢？



# 無障礙標章申請常見問題(1/7)

## 會員專區功能

### 政府機關承辦人更換後標章認領功能

歡迎使用無障礙網路空間服務網  
會員身份：政府機關

網站專區 ▾



1. 點選「我的機關網站」，並於清單中確認需變更承辦人的網站
2. 在下方清單中找出您所承辦網站，點選「檢視記錄」連結，進入該網站詳細頁面
3. 進入網站詳細頁面後，點選「認領」按鈕
4. 點選「我的網站標章」，檢查是否有該件標章紀錄

附註：

- 若您是民間團體承辦人，請來信客服信箱，由客服人員為您進行變更
- 若承辦人機關代碼與標章機關代碼不一致，請通知客服人員進行變更

## 問題2

我承辦的網站所屬機關改制，因此網站要更改名稱與網址。我應該如何修改相關資料呢？



# 無障礙標章申請常見問題(2/7)

## 網站改版後標章異動流程說明

依照現行規定，網站改版重新建置需要重新申請標章。

◎若因**網站改版**需重新申請標章：請直接到會員專區「我的網站標章」中，點擊「重新申請」。

歡迎使用無障礙網路空間服務網  
會員身份：政府機關

網站專區 ▾



申請網站標章



我的網站標章



我的機關網站



登錄網站資訊



檢視紀錄



重新申請

## 無障礙標章申請常見問題(2/7)

## 網站重設網址後標章異動流程說明


依照現行規定，網站重設網址，視同為一個全新的網站，依照「[標章申請步驟](#)」進行申請。

## 會員專區

IRRAE VAN

歡迎使用無障礙網路空間服務網

會員身份：政府機關

網站專區 



申請網站標章



## 我的網站標章



## 我的機關網站



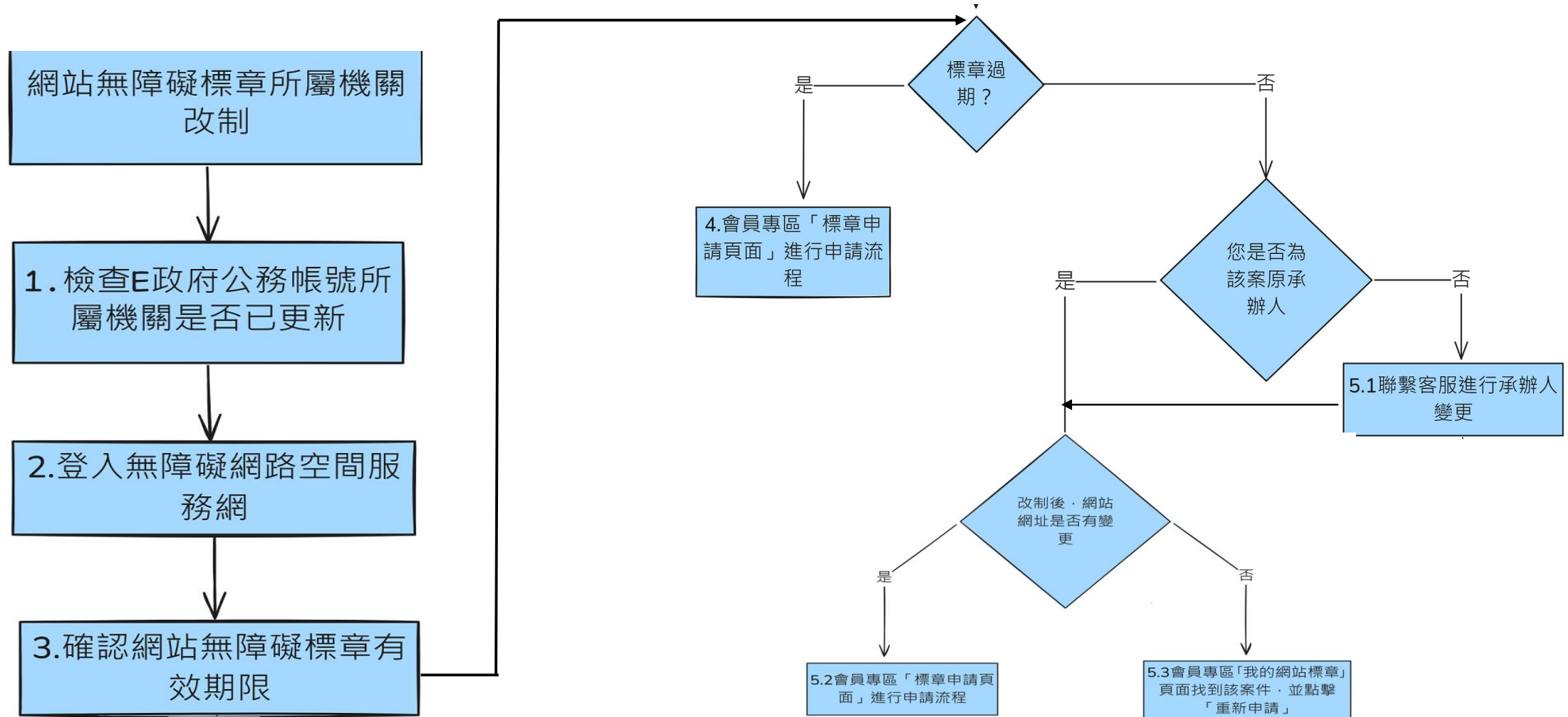
## 登錄網站資訊

◎若因**網址變更**需重新申請標章：請直接到會員專區首頁中，點擊「申請網站標章」，並於備註中說明原網站名稱及重新申請原因

# 無障礙標章申請常見問題(2/7)

## 機關改制後標章異動流程說明

詳細說明請參考服務網「常見問題」>「標章申請及異動」>「機關改制後無障礙標章異動處理方式」



## 問題3

我在填寫自我評量表過程中不小心中斷 / 關閉網頁，該如何繼續填寫呢？



# 無障礙標章申請常見問題(3/7)

## 會員專區功能

繼續填寫未完成的自我評量

### 我的網站標章

全部

啟用

待辦

停用

### 標章列表

未完成自評

退件

未完成自評

網站名稱：課程測試

標章等級：A 檢測狀態：未完成自評 登錄日期：--



資料維護



填寫自評

- 1.點選「我的網站標章」
- 2.點選「未完成自評」分類
- 3.點選「填寫自評」按鈕

註：申請流程到自評階段時，請勿再進行「資料維護」。如申請資料有錯，請通知客服人員退回案件後，再重新申請。

## 問題 4

我承辦的網站無障礙標章即將到期，  
我該如何申請展延標章期限？





# 無障礙標章申請常見問題(4/7)

## 會員專區功能

標章效期為3年，過期即失效，無法展延，請在標章屆期前重新提出申請

### 我的網站標章

全部

啟用

待辦

停用

### 標章列表

網站名稱：課程測試

標章等級：A 檢測狀態：退件 登錄日期：--



重新申請

1.點選「我的網站標章」。

2.確認該標章狀態。

- ◎若該標章狀態是限期改善中(一般檢測/身障抽測)：請點選「回復修正情形」，於備註中填寫「標章屆期，重新申請」送出。
- ◎若是正常狀態下的標章，直接點選「重新申請」按鈕即可。

附註：請注意該網站所屬機關是否中途有因改制而更動！

## 問題 5

我承辦的網站檢測結果是限期改善，  
但是修改時間可能會超過 5 天，該怎  
麼辦呢？



# 無障礙標章申請常見問題(5/7)

## 會員專區功能

### 回復限期改善

#### 我的網站標章

全部

啟用

待辦

停用

#### 標章列表

網站名稱：課程測試

標章等級：A 檢測狀態：退件 登錄日期：--



回復修正情形

1. 點選「我的網站標章」
2. 點選「回復修正情形」

附註：

1. 若有需要延長限期改善時程，請來電客服專線或寫信至客服信箱，告知所需展延時間即可。(展延以1~2周為限)
2. 問題未修正前都請不要先回復限期改善

## 問題6

我是Web ATM、網路銀行的承辦人，  
我該如何進行無障礙標章申請呢？



## 無障礙標章申請常見問題(6/7)



- ◎ Web ATM、網路銀行在檢測時需要在測試網址進行。
- ◎ 申請前請來信客服信箱取得檢測單位的IP位置，加入貴單位防火牆白名單。
- ◎ 請先提供測試網址，登入帳號、密碼，測試用的轉帳資料或金融卡、自然人憑證，讓客服小組先確認是否可正常連線使用。
- ◎ 以上資料都確認正常後再於服務網以**正式網址**提出無障礙標章申請。也請以**正式網址**完成軟體檢測。

## 問題7

對於檢測報告內容有問題時，我該如何處理？



## 無障礙標章申請常見問題(7/7)



1. 請先至服務網常見問題查詢是否有相關的問題說明。
2. 如無未獲得解答，請將問題整理後寄到無障礙客服信箱 ([accessibility@cisanet.org.tw](mailto:accessibility@cisanet.org.tw))，客服人員會逐一確認後回復。
3. 無障礙客服電話為公共財產，為避免長時間佔線，影響其他的使用者，請避免以電話進行全網站檢測報告諮詢。

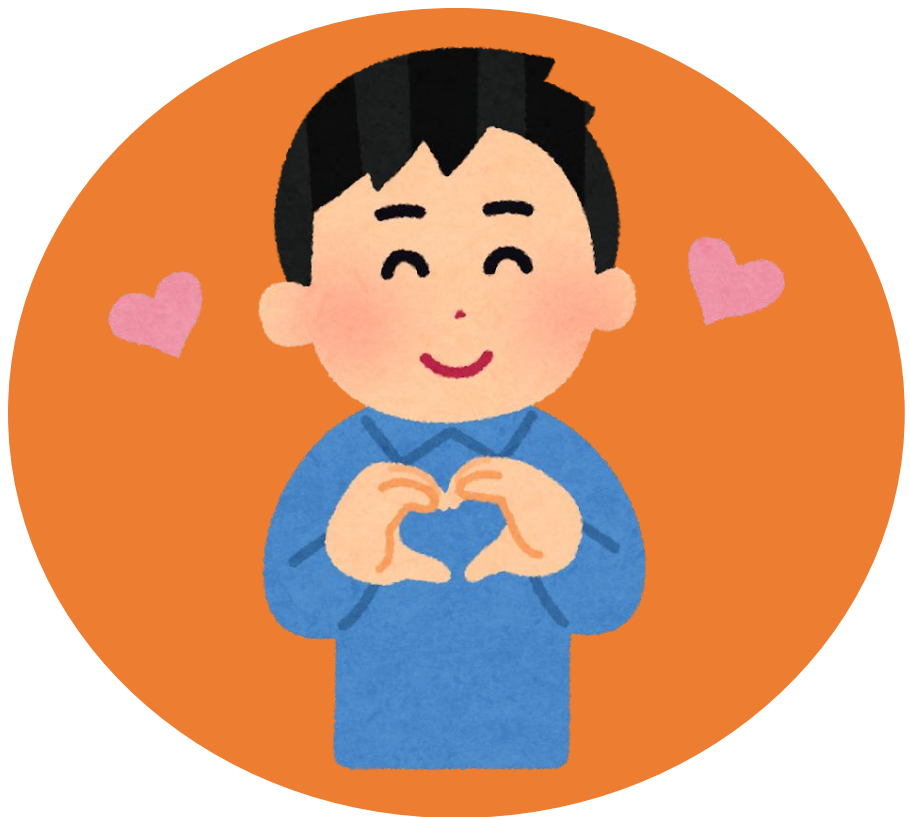
# 無障礙標章申請常見迷思



- ◎網站通過FreeGo檢測，代表已取得標章。✖
- ◎可以請廠商用一般會員帳號來代替進行申請。✖
- ◎我收到檢測結果通知信，代表成功取得標章。✖
- ◎為了方便身心障礙者使用網站，可另設置友善版網頁來申請標章。✖
- ◎我已取得無障礙標章，接下來只要除了等標章屆期重新申請以外就沒有其他作業了。✖



# 無障礙標章申請常見迷思



- ◎網站須通過人工檢測，才能取得標章。◎
- ◎政府及學校網站請用e政府公務帳號進行申請。◎
- ◎檢測結果為符合，才代表成功取得標章。◎
- ◎另設無障礙版網站，違反數位平權原則，請以公開發佈的正式版網站進行標章申請。◎
- ◎取得無障礙標章，滿半年後還會有身障人士抽測 ◎

# 無障礙標章申請小技巧



- ◎標章申請所需時間，基本資料審查時間約1~2日，人工檢測為7個工作日，(依實務統計，申請標章平均約需1個月~1.5個月)。
- ◎若未收到服務網通知信，請先查看電子郵件垃圾箱，或登入會員專區>我的網站標章可查看案件申請狀態。
- ◎人工檢測與身障抽測，皆搭配NVDA螢幕報讀軟體進行檢測，建議檢視網站問題頁面時，可開啟NVDA，模擬身心障礙者操作情境。
- ◎來信客服信箱，請留下完整網站名稱、機關名稱及聯絡資料，方便客服人員與您聯繫。

簡報結束  
謝謝聆聽