

R-page 2.0

階層式無障礙網站管理系統

無障礙網站網頁管理說明

主講人：Xin



HEIMAVISTA, INC.

黑快馬股份有限公司

R-page 2.0

階層式無障礙網站管理系統

課程大綱

CONTENT

01

何謂無障礙網站

讓更多人使用你的網站內容

02

標章申請作業流程

無障礙標章

03

資訊管理

資訊如何修改

04

模組管理

模組如何修改

05

頁面管理

網站導覽、定位點放置

06

無障礙標章申請注意事項

標章申請

ONE

何謂無障礙網站

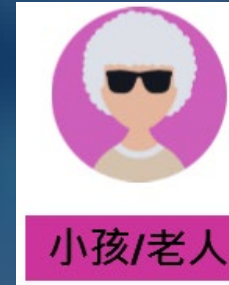
讓更多人使用你的網站內容

何謂無障礙網站

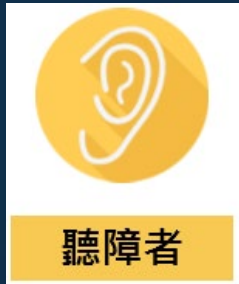
何謂
無障礙



提供可透過聽覺呈現的
替代方案



確保網頁內容的可理解性
，易於閱讀



提供使用者可視的
替代方案



網頁內容應避免採用患者
不適的設計



同時提供鍵盤及滑鼠操作的
功能



提供明確的網站導覽功能
，並可跨平台支援使用

標章
申請

資訊
管理

模組
管理

頁面
管理

注意
事項

資料來源：

數位發展部-無障礙網路空間服務網

TWO

標章申請作業流程

無障礙標章

何謂
無障礙標章
申請資訊
管理模組
管理頁面
管理注意
事項

一、申請作業



1. 通過軟體檢測



2. 申請登錄



3. 自我評量

- 依規範2.1稽核評量碼內容填寫相關佐證資料
- FreeGo檢測完成日起7個工作日內完成

二、人工檢視及檢測作業



4. 基本資料審核

如網站名稱、網址、承辦人資訊及軟體檢測報告等

- 填寫錯誤：退件處理，可立即修正後重新申請
- 通過審核：進行網站人工檢測



5. 網站人工檢測

- 由網站抽出15-20個頁面進行檢測
- 7個工作日內完成檢測報告



6. 寄發檢測報告



7. 身心障礙檢測人員檢測

- 檢測報告email至申請人信箱
- 登入會員專區可查看報告

標章自核發日起
3年內有效

三、抽測



8. 不定期抽測

1. 退件：退回申請單位，請於7日後重新申請
2. 限期改善：要求申請單位於5個工作日內(期限內)回覆
3. 符合：給予申請單位標章連結路徑

標章申請作業流程-Freego安裝

請於無障礙網路空間服務網，下載專區下載單機版檢測工具 Freego

「網站無障礙規範(110.07)」單機版檢測工具Freego，114-10-03更新說明

Freego 下載頁面：

<https://accessibility.moda.gov.tw/Download/Detail/2763?Category=70>

何謂
無障礙

標章
申請

資訊
管理

模組
管理

頁面
管理

注意
事項

網站導覽 無障礙申請專區 雙語詞彙 關於平台 登入

moda Ministry of Digital Affairs

關鍵字搜尋

無障礙網路空間服務網

最新消息 標章申請 標章查詢 App檢測專區 常見問題 關於無障礙 活動資訊 下載專區

現在位置：首頁 > 下載專區

下載專區

- 01 函頒文件
- 02 網站無障礙規範文件及標章
- 03 行動版無障礙規範相關文件
- 04 政府機關公務系統無障礙指引
- 05 統計資料
- 06 單機版檢測工具 Freego (適用「網站無障礙規範(110.07)」)**
- 07 單機版檢測工具 Freego 2.0 (適用「網站無障礙規範2.0」，已不受理此版申請)

附件下載

檔案名稱：Freego_Sep302025_windows



[點此下載](#)

檔案類型：msi

檔案下載：1309次

檔案名稱：Freego_Sep302025_linux.tar



[點此下載](#)

檔案類型：gz

檔案下載：32次

檔案名稱：Freego_Sep302025_mac



[點此下載](#)

檔案類型：dmg

檔案下載：92次

檔案名稱：Freego檢測軟體使用說明_1140930



[點此下載](#)

檔案類型：pdf

檔案下載：393次

請依照電腦作業系統下載對應的檔案，想了解軟體使用方式可下載「[Freego 檢測軟體使用說明_1140930](#)」檔案

標章申請作業流程-Freego常見問題(Java)

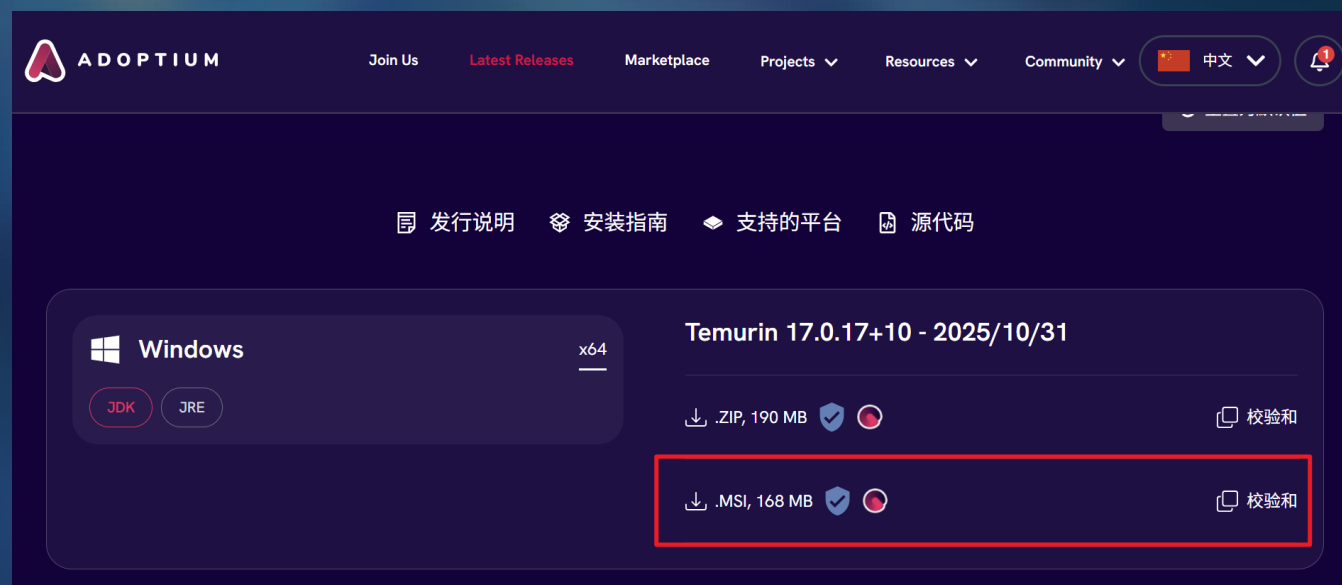
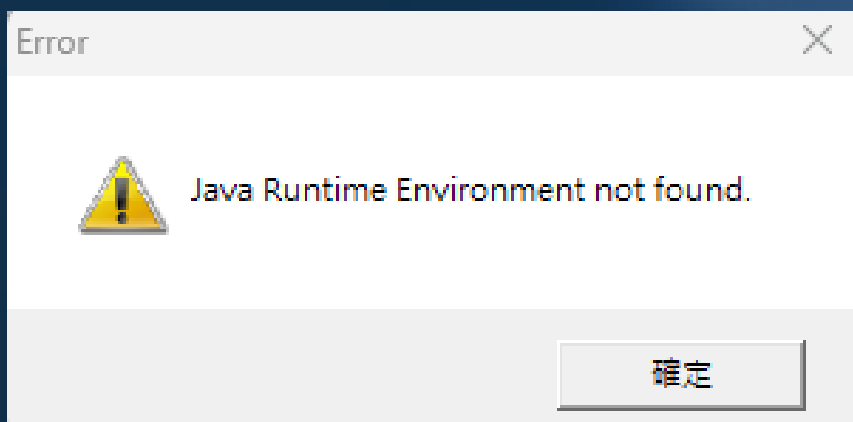
檢測工具為64位元架構之JAVA應用程式，使用的電腦作業環境必須先安裝64位元的JRE後方可執行，目前支援JAVA 17 LTS版本，若您只安裝JAVA8版本，須先升級至JAVA17，否則將無法執行Freego程式。檢測程式尚未支援JAVA 21 以後的版本，安裝時請留意下載的程式版本。

相關說明：

<https://accessibility.moda.gov.tw/Download/Detail/2763?Category=70>

下載頁面：

<https://adoptium.net/zh-CN/temurin/releases?version=17&mode=filter&os=windows&arch=x64>



Windows版檢測軟體下載格式為微軟**MSI**格式的安裝執行檔，使用者請依軟體安裝嚮導完成安裝後，才能執行檢測軟體。**MAC**版請參考使用說明文件，須放行**WebDriver**程式後才可使用。

何謂
無障礙

標章
申請

資訊
管理

模組
管理

頁面
管理

注意
事項

標章申請作業流程-Freego常見問題(Java安裝)

執行msi檔時，

「設定或重寫 JAVA_HOME 變量」選項調整為「將安裝在本機硬碟上」後安裝

何謂
無障礙

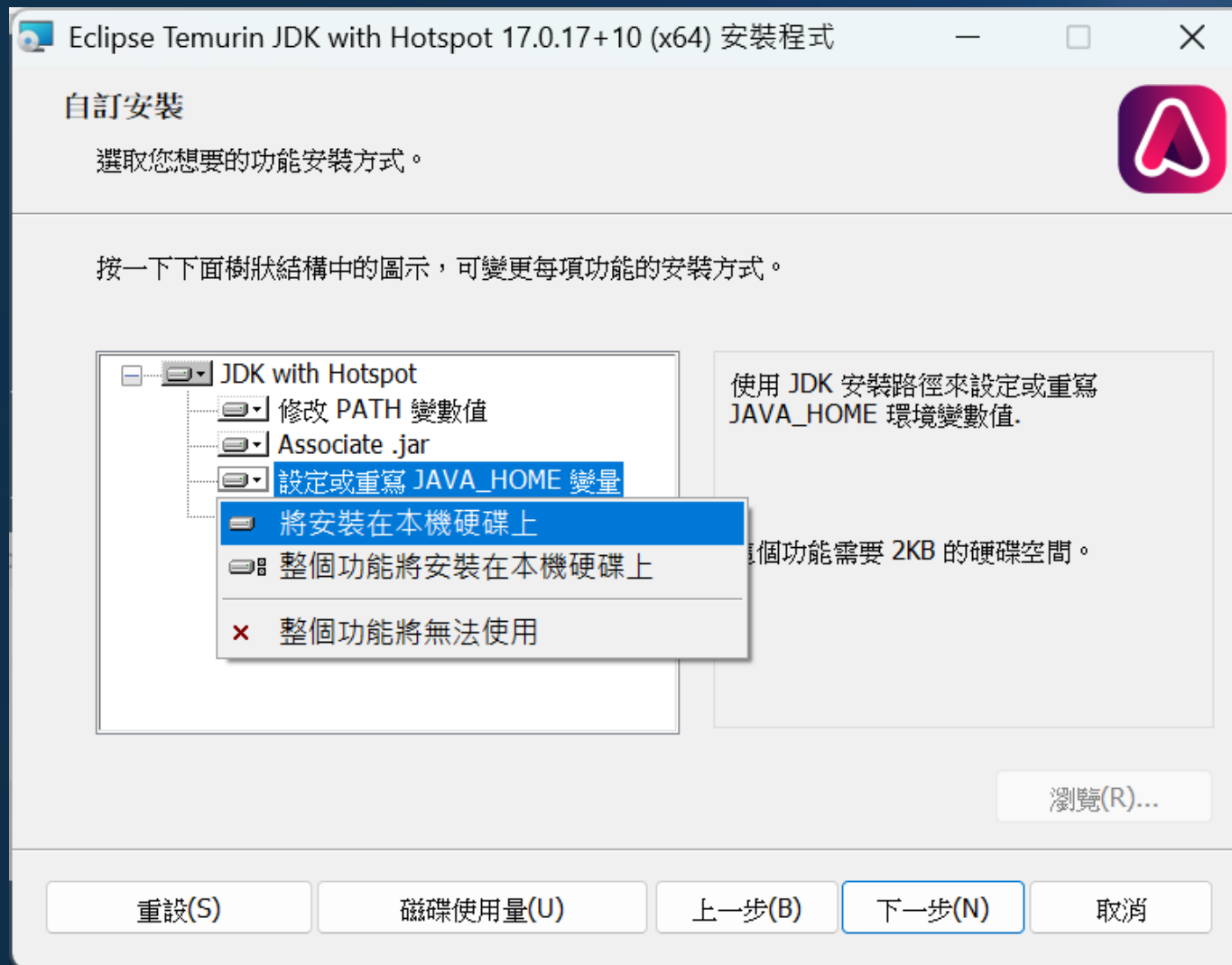
標章
申請

資訊
管理

模組
管理

頁面
管理

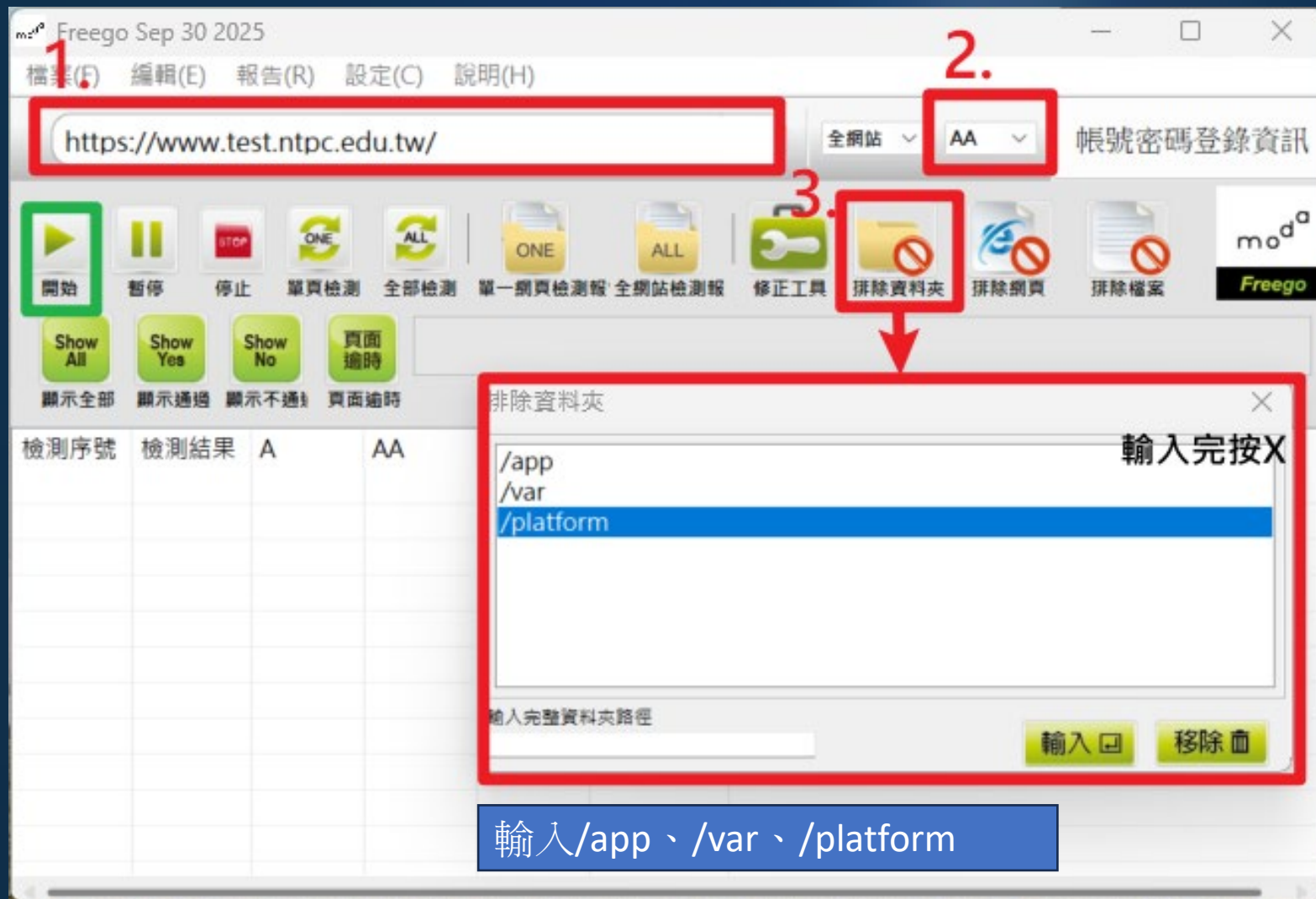
注意
事項



安裝完**JAVA**，便可執行**Freego** 軟體；
若此時系統仍有**JAVA**環境問題，
重開機後，即可執行**Freego** 軟體。

標章申請作業流程-機器檢測

輸入網址 → 選擇檢測等級 → 排除資料夾 → 開始檢測 ▶



標章申請作業流程-機器檢測

若跳出瀏覽器開啟錯，是否自動下載最新版的ChromeDriver→點選是

何謂
無障礙

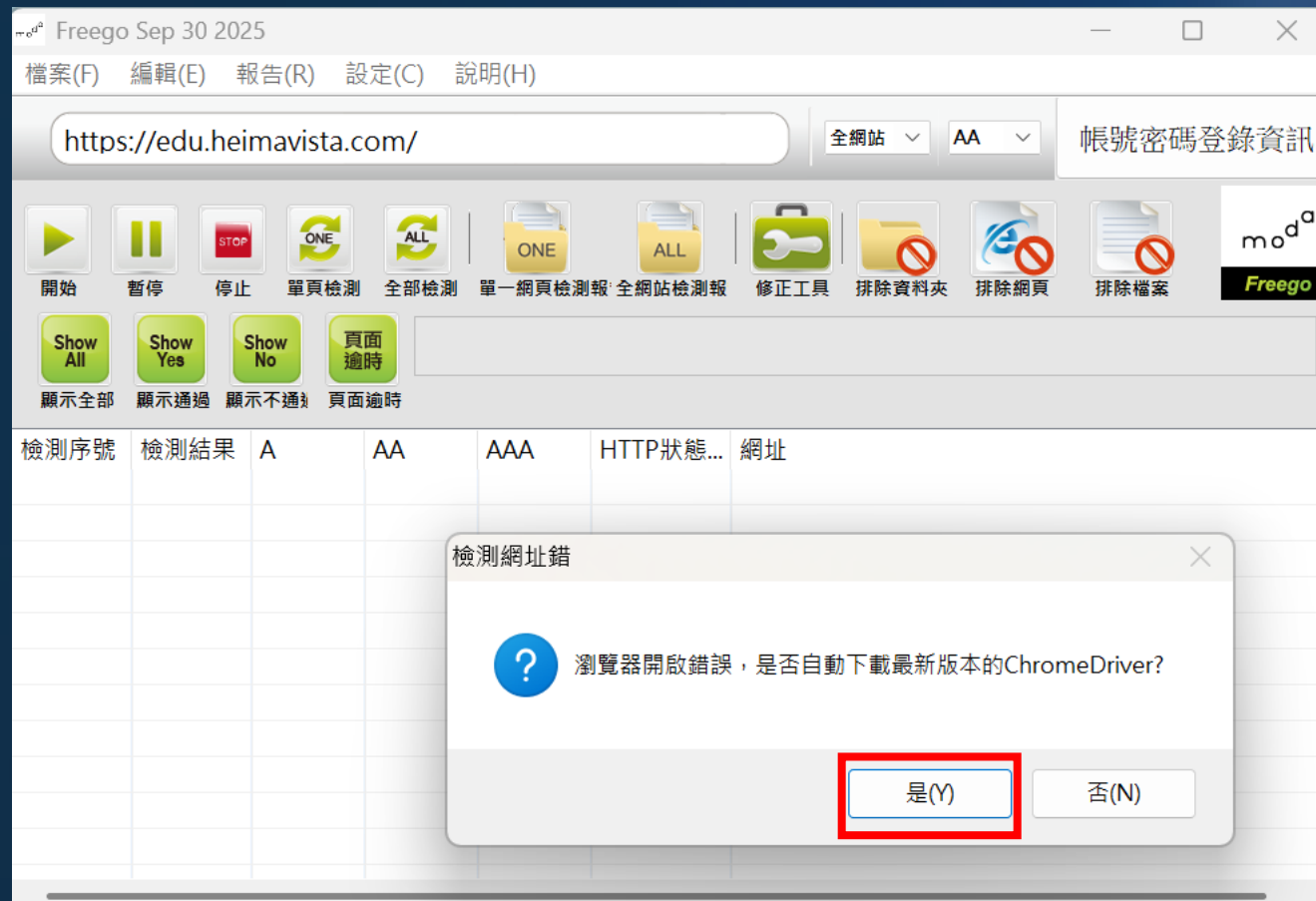
標章
申請

資訊
管理

模組
管理

頁面
管理

注意
事項

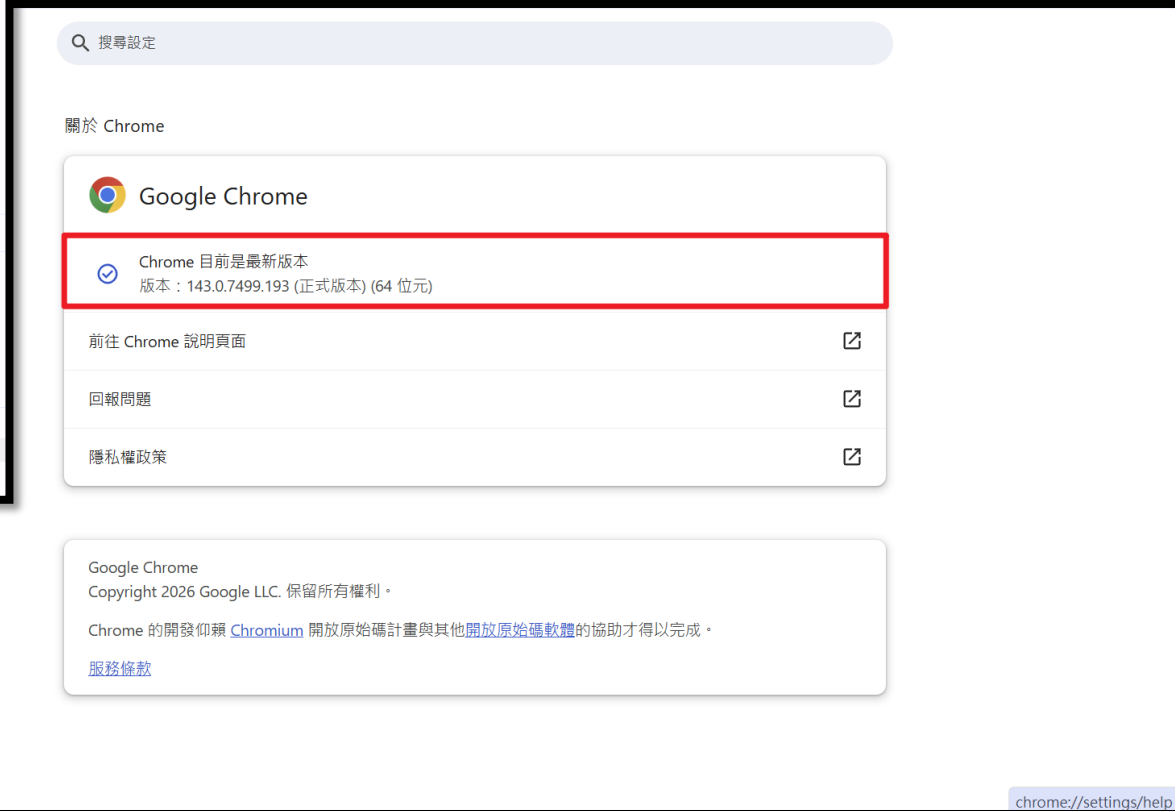
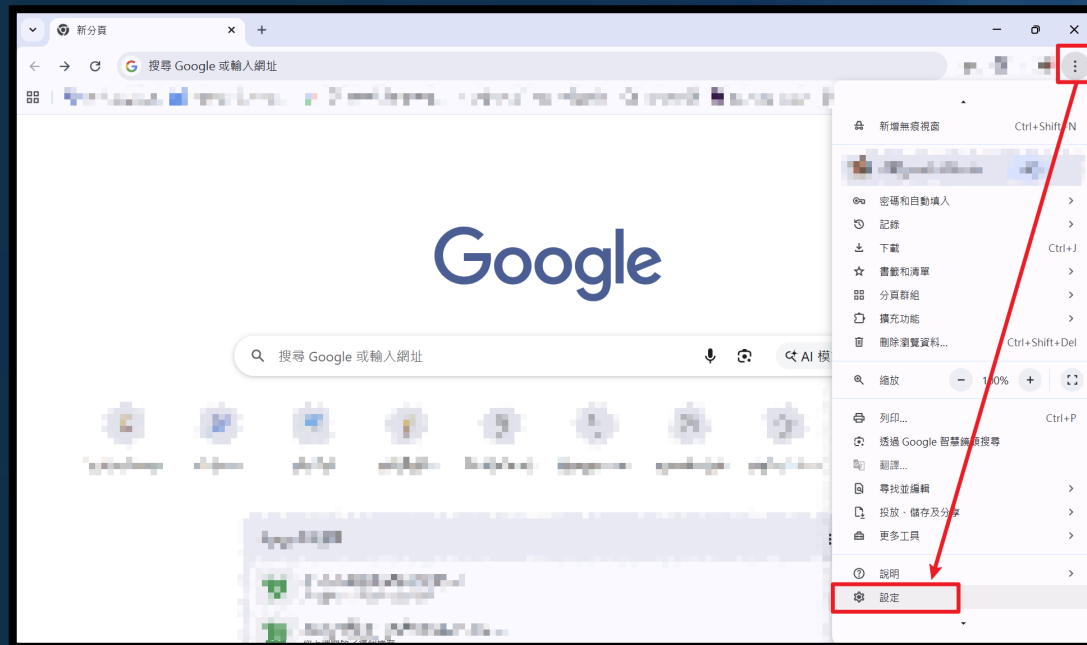


開始檢測後會跳出開
啟視窗的確認視窗
點 選 確 認 即 可



標章申請作業流程-機器檢測

若跳出瀏覽器未更新到最新版本，請進到瀏覽器畫面→點選設定→點選關於Chrome e →更新到最新版本→重複上一頁動作即可開始檢測



標章申請作業流程-機器檢測

開始檢測前，請先協助將後台無障礙網站設定的相關功能鍵開關打開

1.無障礙兼容：參數設定→軟體功能設定→資訊陳列→無障礙兼容勾選【是】

2.開啟跳轉主要區域：參數設定→軟體功能設定→其他→跳轉主要區域勾選【是】

何謂
無障礙

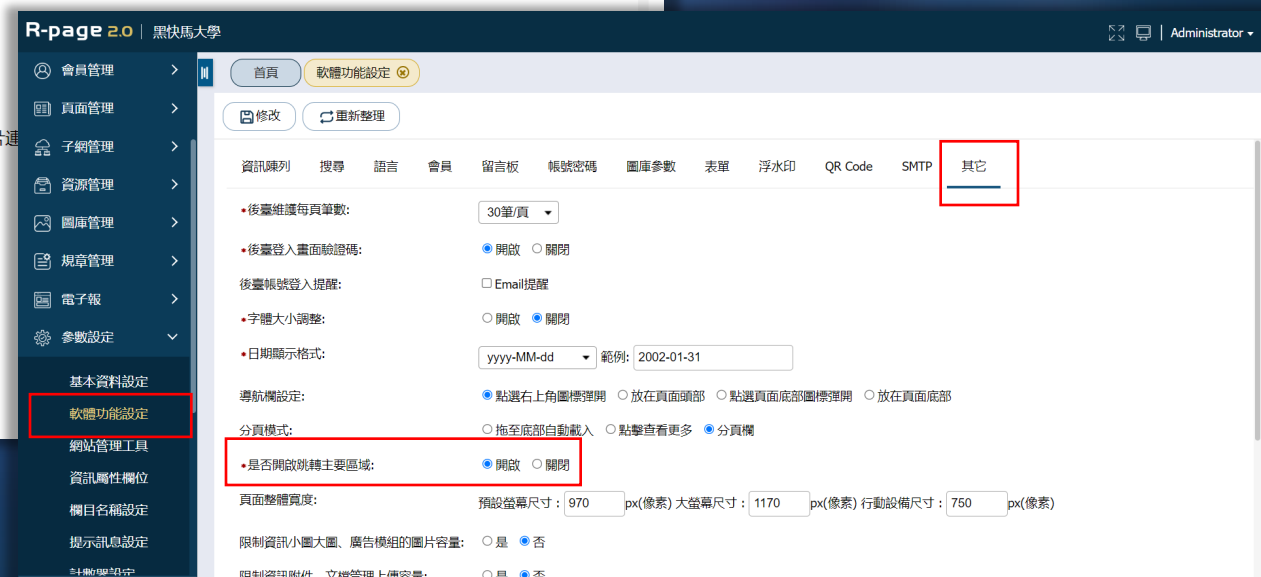
標章
申請

資訊
管理

模組
管理

頁面
管理

注意
事項



標章申請作業流程－機器檢測 (freego)

何謂
無障礙

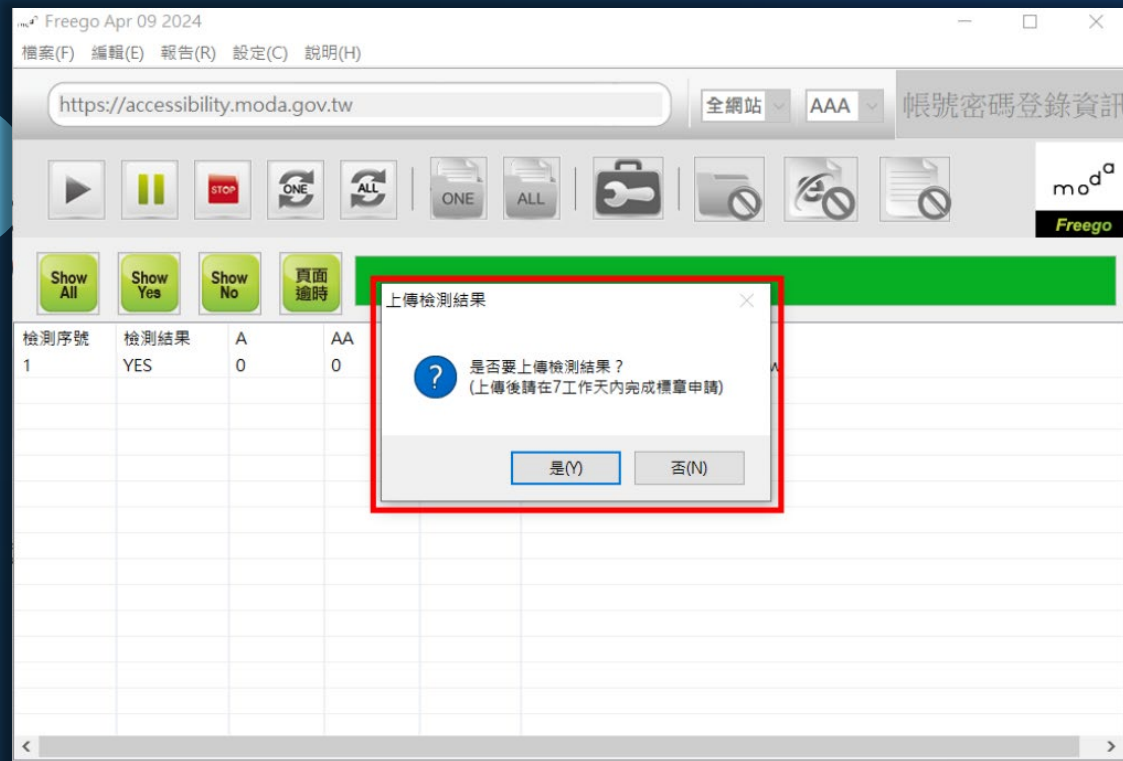
標章
申請

資訊
管理

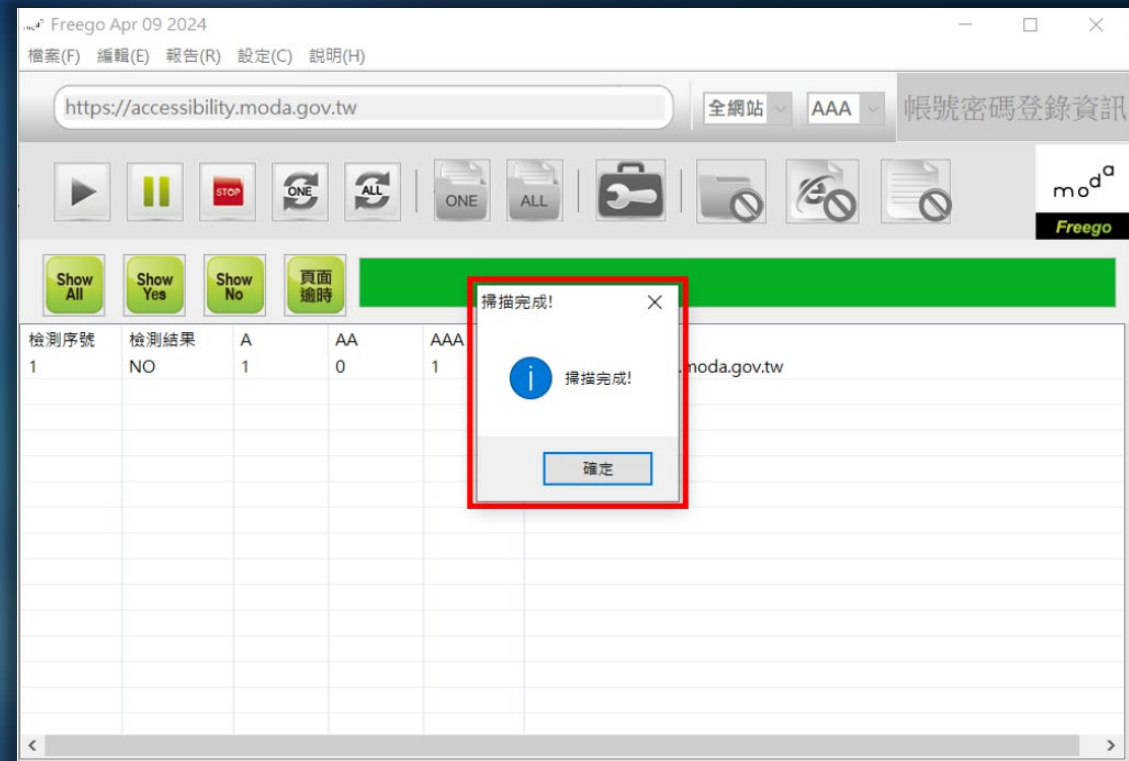
模組
管理

頁面
管理

注意
事項



成功可上傳



失敗需修改

標章申請作業流程－機器檢測 (freego)

上傳後，7 天內提出人工檢測申請

何謂
無障礙

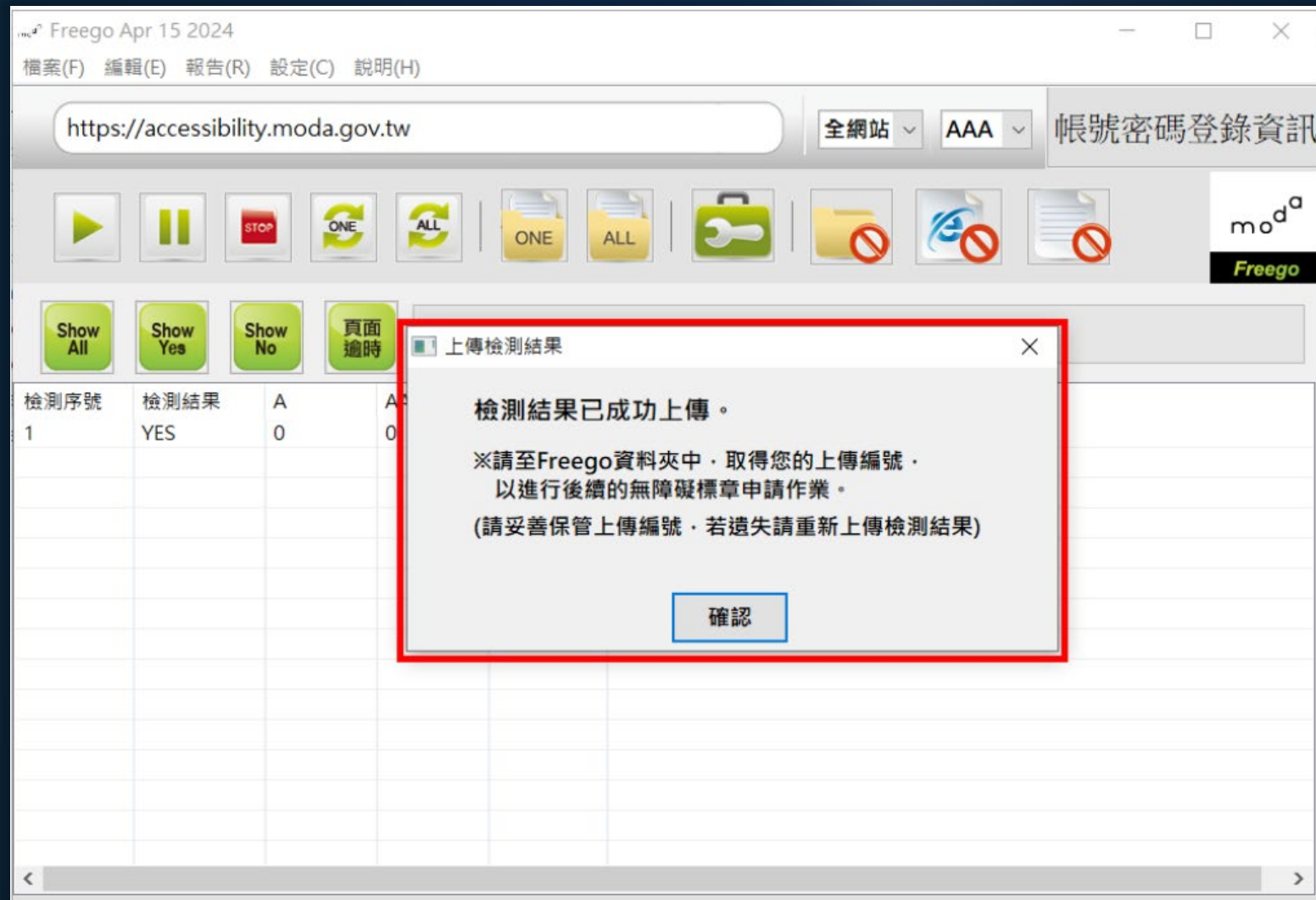
標章
申請

資訊
管理

模組
管理

頁面
管理

注意
事項



標章申請作業流程－人工檢測金鑰

檢測通過時會在 Freego 資料夾顯示已生成一個檔名格式為「上傳編號_受測網址」的文字檔案
請至 Freego 資料夾 C:\MODA→以記事本打開並上傳編號

名稱	修改日期	類型	大小
img	2021/6/23 下午 12:31	檔案資料夾	
accessibility_auto_save.cat	2024/4/12 上午 11:29	安全性目錄	4 KB
accessibility20240412112914.cat	2024/4/12 上午 11:29	安全性目錄	4 KB
chromedriver.exe	2024/3/14 下午 02:20	應用程式	16,514 KB
faq.html	2023/12/6 下午 03:22	Firefox HTML Doc...	4 KB
faq_en.html	2023/12/6 下午 03:23	Firefox HTML Doc...	6 KB
freego.exe	2024/4/9 下午 02:54	應用程式	59,566 KB
geckodriver.exe	2023/11/14 上午 09:23	應用程式	3,794 KB
msedgedriver.exe	2023/11/7 上午 11:00	應用程式	16,961 KB
上傳編號_accessibility.moda.gov.tw_.txt	2024/4/12 上午 11:29	TXT 檔案	1 KB

檢測網頁: https://accessibility.moda.gov.tw

上傳編號 0b9

標章機關名稱 國軍退除役官兵輔導委員會

(必填) 網站名稱 職業訓練網

(必填) 網址 https://eis.vac.gov.tw/Intro/Index

(必選) 標章等級 ☒ A ☐ AA ☐ AAA

(必填) Freego 檢測報告上傳編號 請輸入檢測報告上傳編號

備註 備註

何謂
無障礙

標章
申請

資訊
管理

模組
管理

頁面
管理

注意
事項

THREE



資訊管理

資訊如何修改

新增資訊時如有使用圖檔無論大小圖皆須填寫說明

何謂
無障礙

標章
申請

資訊
管理

模組
管理

頁面
管理

注意
事項

1 R-page 2.0 | 教育訓練

2 所有資訊

3 新增

編輯資訊 - 無障礙教育訓練公告

基本資料 資訊圖檔 附件 頁面佈局 共享資訊 行事曆發佈

小圖尺寸：☒ 實際尺寸 ☐ 固定尺寸 (100 x 100) 自定義大小

替換： 未選擇任何檔案

小圖說明：

移除圖檔

已有大圖 編輯大圖說明

上傳大圖： 未選擇任何檔案

大圖說明：

顯示大圖說明：☒ 顯示 ☐ 不顯示

增加大圖

上傳大小限制：2048M

批量上傳 未選擇任何檔案

請把圖檔壓縮成zip檔上傳

新上的大圖 填寫圖片說明

預設 預設 預設 預設 預設 預設 預設 預設 預設 預設

1-8 30筆/頁 1

HTML 編輯器所插入的圖片皆須填寫替代文字

何謂
無障礙

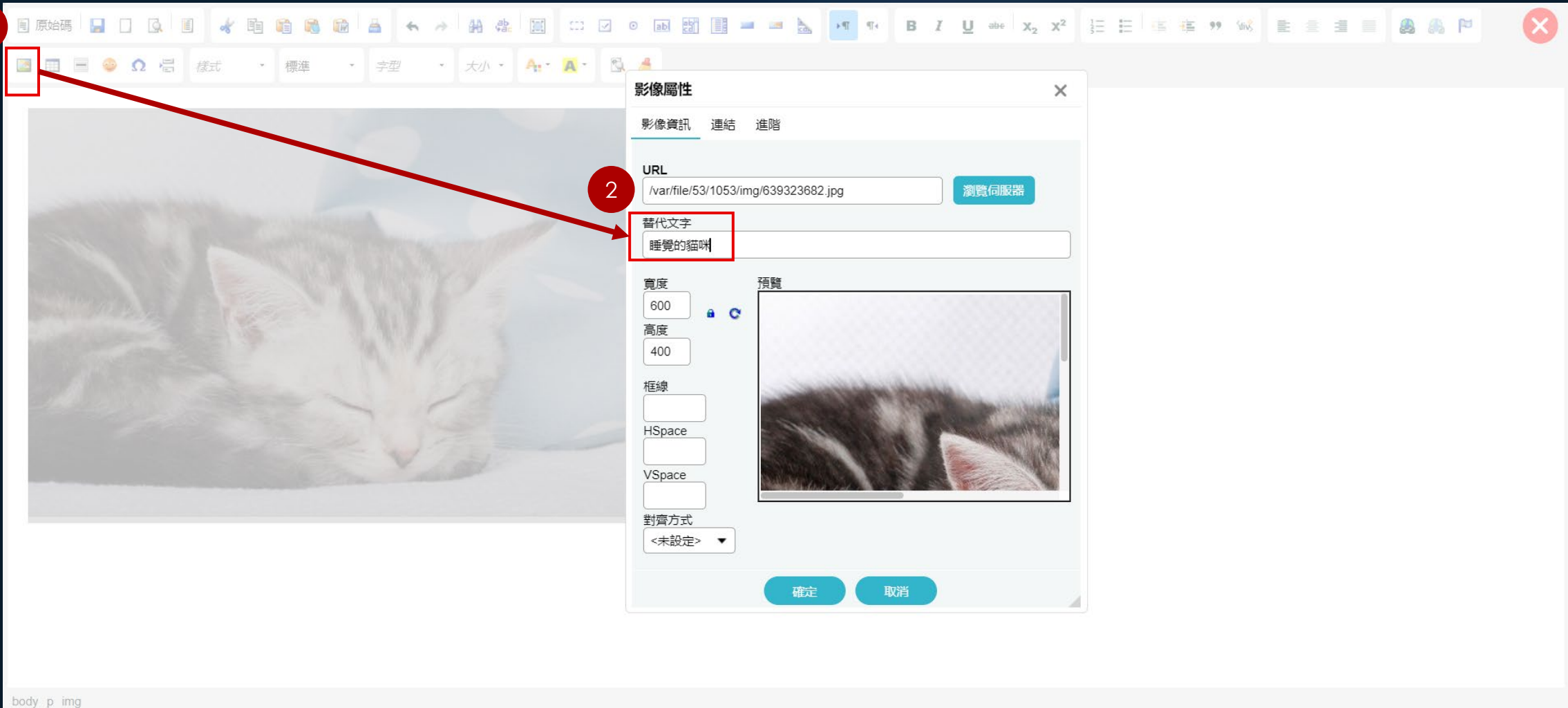
標章
申請

資訊
管理

模組
管理

頁面
管理

注意
事項



資訊管理 – 超連結置入說明文字

在HTML編輯器中，超連結需加入標題文字，建議增加說明”連結至”、“移至”

何謂
無障礙

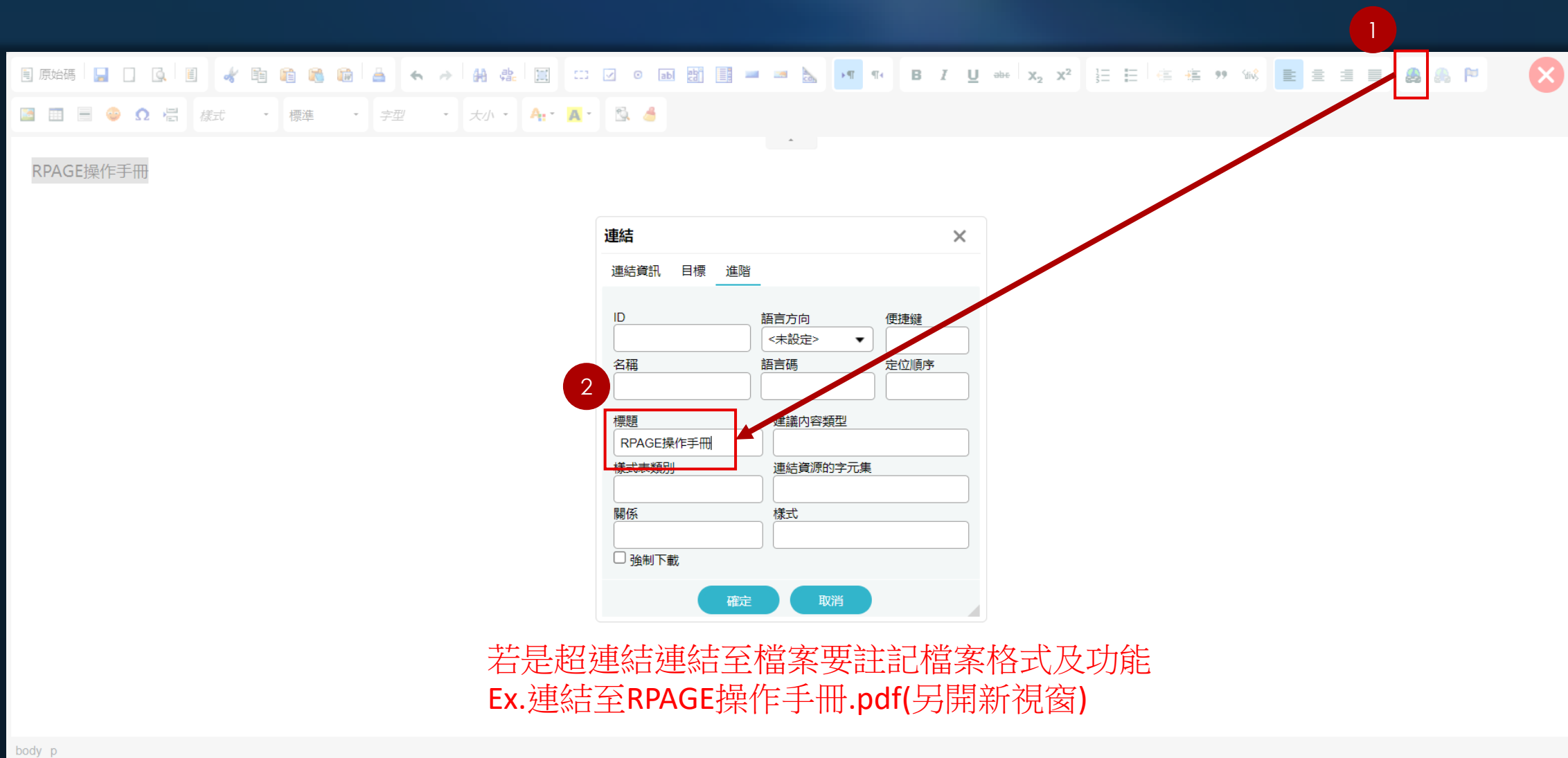
標章
申請

資訊
管理

模組
管理

頁面
管理

注意
事項



連結

連結資訊 目標 進階

ID 語言方向 便捷鍵

名稱 語言碼 定位順序

標題 建議內容類型

RPAGE操作手冊 連結資源的字元集

樣式表類別

關係 樣式

☐ 強制下載

確定 取消

body p

若是超連結連結至檔案要註記檔案格式及功能
Ex.連結至RPAGE操作手冊.pdf(另開新視窗)

資訊管理 – 富含文字圖檔置入說明文字

資訊內文僅以圖片呈現，不可以只有圖片說明，需要將圖片內容用文字詳述描述呈現在圖片上方或下方補充說明。

何謂
無障礙

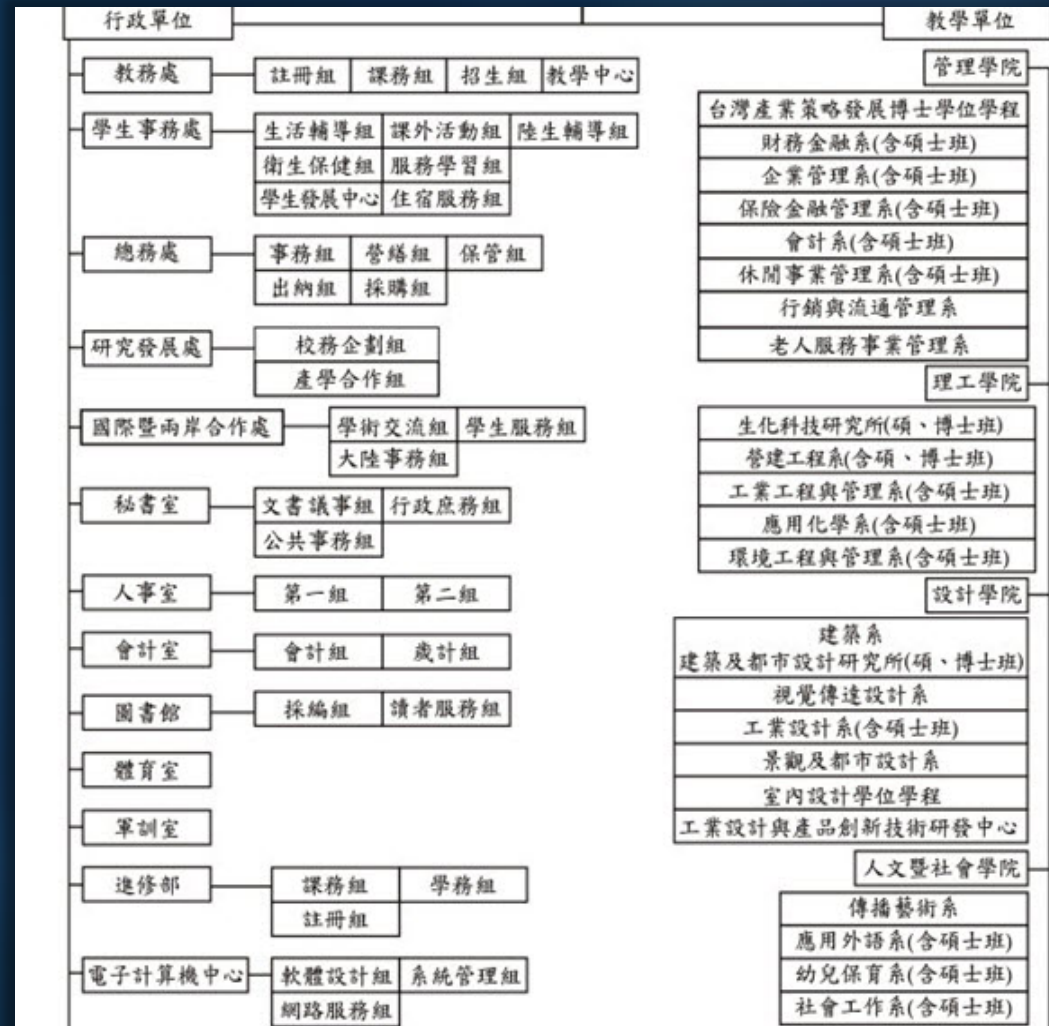
標章
申請

資訊
管理

模組
管理

頁面
管理

注意
事項



資訊管理 – 資訊連結其他檔案另開視窗

資訊名稱需打完整，連同檔案格式、是否開啟新視窗

新增資訊

基本資料

資訊圖檔

附件

頁面佈局

共享資訊

行事曆發佈

*資訊名稱：

無障礙教育訓練.pdf(另開新視窗)

連結網址：

貼上PDF網址

(http://) 選擇連結

新視窗開啟：

☒ 是 ☐ 否

資訊狀態：

☒ 有效 ☐ 無效

資訊編號：

*發佈日期：

2024-10-04

📅

*下架日期：

2099-12-31

📅

詳細說明

簡單說明

☒ 純文字 ☐ HTML

分類

公告

總網

⊕ 選擇所屬資訊分類

資料建立者：

資料建立日期：

資料群組：

狀態：正常

資料修改者：

資料修改日期：

新增並返回

新增

取消

何謂
無障礙

標章
申請

資訊
管理

模組
管理

頁面
管理

注意
事項

更改尺寸單位 font size : 【px→em】 ; 16px=1em

更改尺寸單位 font size : 【pt→em】 ; 12pt=1em

<p>貓咪在睡覺</p>

網站導覽 無障礙申訴專區 雙語詞彙 關於平台 登入

mod^a Ministry of Digital Affairs

無障礙網路空間服務網

最新消息 標章申請 標章查詢 App檢測專區 常見問題 關於無障礙 活動資訊 下載專區

現在位置：首頁 > 常見問題 > 網頁設計與規範要求 >

如何判斷大字？

點閱：3133 資料來源： 日期：107-05

依照指引4.3(檢測等級AA)的要求正常的情况下，文字及影像文字的視覺呈現，至少要有4.5:1的對比值。大字是3:1的對比值。指引4.6(檢測等級AAA)的要求，正常情况下文字及影像文字的視覺呈現至少要有7:1的對比值。大字是4.5:1。

大字依照WCAG2.0的說明應為18一般字(point text; pt)或是14粗體字(point bold text; pbt)。

如果是用CSS的px換算的話，1 pt=1.333px所以，大字的對照應該為24px跟18.5px或是1.5em或是1.2em，或是150%或是120%的大小。

以下為CSS具名字體及各單位間的簡單對照表整理

具名字體	pt	px	em	%
medium	12	16	1	100
large	13.5	18	1.15	110
x-large	18	24	1.5	150

若要瞭解色彩對比度，請參考「色彩對比度怎麼看？」

資料來源：WCAG 2.0 Understanding SC 1.4.3

原始碼 | 樣式 | 標準 | 字型 | 大小 | A | A

樣式 標準 字型 大小 A A

貓咪在睡覺

14
16
18
20
22

也可以選取文字
在網頁編輯器重新設定文字大小

何謂
無障礙標章
申請資訊
管理模組
管理頁面
管理注意
事項

何謂
無障礙標章
申請資訊
管理模組
管理頁面
管理注意
事項

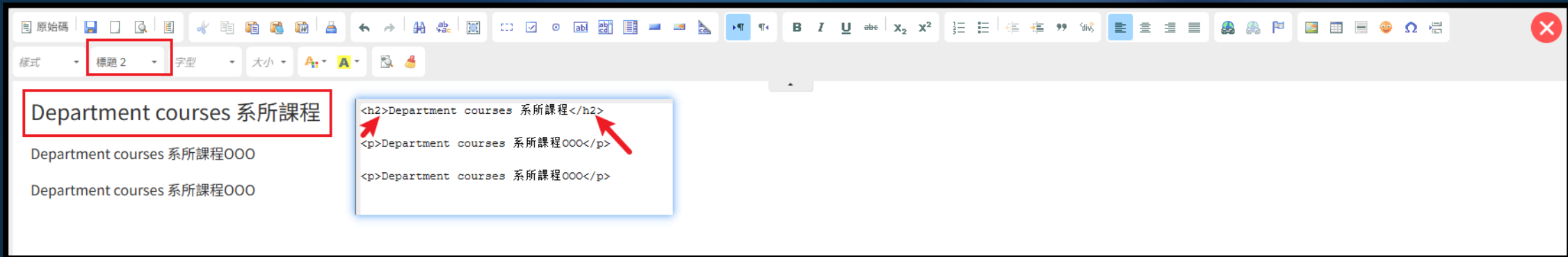
HM1130104E適當使用巢狀標頭呈現文件結構

→<h1>是Logo

→<h2>是模組標題

→若是HTML編輯內文時，文字選擇到“標題”的段落格式，會被檢測有問題

→此時取消設定或刪除相關語法即可



屬於標題性質的列或行要將【td】更改成【th】

標題性質的標籤【th】、內容性質標籤【td】

何謂
無障礙

標章
申請

資訊
管理

模組
管理

頁面
管理

注意
事項

編輯資訊 - 無障礙教育訓練公告

基本資料 資訊圖檔 附件 頁面佈局 共享資訊 行事曆發佈

☐ 純文字 ☒ HTML HTML編輯/預覽 選擇所屬資訊分類

說明：在此編輯的html語法可能與網站前臺顯示有差異 >>more

```
<div class="table-responsive">
<table border="1" cellpadding="1" cellspacing="1" style="width:500px;" summary="職稱、姓名、任期">
  <caption>歷任校長</caption>
  <tr>
    <td>職稱</td>
    <td>姓名</td>
    <td>任期</td>
  </tr>
  <tr>
    <td>創校校長</td>
    <td>王大明</td>
    <td>2000.7.1~2010.7.1</td>
  </tr>
</table>
```

1

<th>標題</th>
<th>標題</th>

資料建立者：admin 資料建立日期：2024-10-04 12:20:15 資料群組：admin 狀態：正常
資料修改者：admin 資料修改日期：2024-10-04 13:59:02 繁體 | 簡體 | English

儲存 儲存並返回 另存 取消

表格屬性

表格屬性 進階

列 寬度 500px

行 高度

頁首 無 儲存格間距 1 儲存格邊距 1

第一列 第一行 同時

標題 歷任校長

總結 職稱、姓名、任期

確定 取消

提供下載之檔案格式應為開放格式如excel對應ods、doc對應odt

新增資訊

基本資料

資訊圖檔

附件

頁面佈局

共享資訊

行事曆發佈

你尚未上傳附件

上傳附件：

選擇檔案

未選擇任何檔案

批量上傳

選擇檔案

未選擇任何檔案

上傳更多附件

請把附件檔壓縮成zip檔上傳

上傳大小限制：2048M

*請確認:上傳附件應符合個資規範.

為符 ODF 規範

1. Word (*.doc、*.docx) 請一併上傳 ODF (*.odt)

2. Excel (*.xls、*.xlsx) 請一併上傳 ODF (*.ods)

3. PowerPoint (*.ppt、*.pptx) 請一併上傳 ODF (*.odp)

資料建立者：

資料建立日期：

資料群組：

狀態：正常

資料修改者：

資料修改日期：

新增並返回

新增

取消

開啟「檢查」→ 確認文字與背景色的對比為 4.5 : 1
色彩對比度測試網址：<https://contrast-ratio.com/>

何謂
無障礙

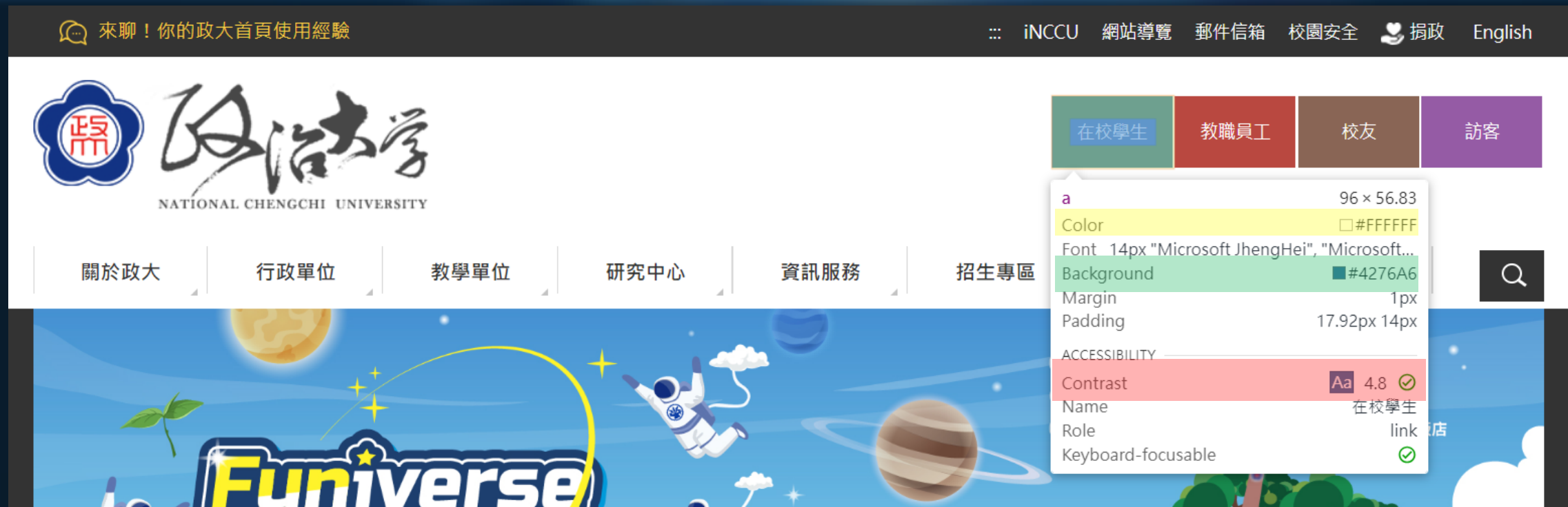
標章
申請

資訊
管理

模組
管理

頁面
管理

注意
事項



FOUR

4

模組管理

模組如何修改

模組管理 – 全部內容按鈕設定

模組管理 → 公告模組 → 選取修改模組 → 編輯 → 輸入全部內容

何謂
無障礙

標章
申請

資訊
管理

模組
管理

頁面
管理

注意
事項

R-page 2.0 | 教育訓練

Administrator

1 2 3 4 5

資訊管理
附件管理
文檔管理
模組管理
公告模組
連結模組
自定模組
廣告模組
選單模組
頁籤模組
複合模組
表單模組
問卷模組
排行模組
投票模組

首頁 資訊管理 公告模組

新增 排序

繁體 簡體 English

最新產品

新增 刪除 刪除多語 加入模組 移出模組 排序

關鍵字 進階搜尋

繁體 簡體 English

編輯模組 - 最新產品

基本資料 模組佈局 頁面佈局 置頂圖標

○ 使用預設佈局 ● 自定義佈局

陳列樣式: ● 列表 ○ 固定格式 ○ 表格 ○ 滑動格式
○ 頭條 ○ 陰影 ○ 大圖

顯示內容: ● 標題 ○ 圖形 ○ 內容

日期: 不顯示

每列個數: 1

筆數限定: 4

全部內容: 更多最新產品

資料建立者: admin 資料建立日期: 2016-09-20 00:00:00 資料群組: Admin 狀態: 正常
資料修改者: admin 資料修改日期: 2016-07-10 16:04:28 繁體 簡體 English

儲存 儲存並返回 另存 取消

4 模組管理 – 全部內容按鈕設定

前臺呈現位置

活動剪影

■ All responsive



Maecenas massa odio, ultricies atlaoreetueu, vestibulum pretium nunc.Sed viverra sed urnaonparallax in commmodo.

2020-03-04

■ Love Parallax



Maecenas massa odio, ultricies atlaoreetueu, vestibulum pretium nunc.Sed viverra sed urnaonparallax in commmodo.

2020-03-04

MORE

修改前

■ Love Parallax



Maecenas massa odio, ultricies atlaoreetueu, vestibulum pretium nunc.Sed viverra sed urnaonparallax in commmodo.

2020-03-04

更多活動剪影

修改後

何謂
無障礙

標章
申請

資訊
管理

模組
管理

頁面
管理

注意
事項

嵌入HTML相關語法，需寫入標題文字，以Youtube影片為例。

何謂
無障礙

標章
申請

資訊
管理

模組
管理

頁面
管理

注意
事項

R-page 2.0 | 教育訓練

Administrator

資訊管理 附件管理 文檔管理 模組管理

公告模組 連結模組 自定模組 廣告模組 選單模組 頁籤模組 複合模組

編輯自定模組 - youtube 影片 iframe

基本資料

模組標題: youtube 影片 iframe

生效日期: 2024-10-04

失效日期: 2099-12-31

資料有效否: ☒ 有效 ☐ 無效

模組內容: ☐ 純文字 ☒ HTML HTML編輯/預覽

說明: 在 HTML 語法可能與網站前臺顯示有差異 >>more

<iframe width="560" height="315" src="https://www.youtube.com/embed/z9lb1FguF-0?si=VaZCD9FVltD5fJET" title="請修改影片名稱" frameborder="0" allow="accelerometer; autoplay; clipboard-write; encrypted-media; gyroscope; picture-in-picture; web-share" referrerpolicy="strict-origin-when-cross-origin" allowfullscreen></iframe>

備註:

資料建立者: admin 資料建立日期: 2024-10-04 14:20:22 資料群組: admin 狀態: 正常

<iframe width="560" height="315" src="https://www.youtube.com/embed/z9lb1FguF-0?si=VaZCD9FVltD5fJET" **title="請修改影片名稱"** frameborder="0" allow="accelerometer; autoplay; clipboard-write; encrypted-media; gyroscope; picture-in-picture; web-share" referrerpolicy="strict-origin-when-cross-origin" allowfullscreen> </iframe>

加入校首頁連結或輸入參數 `javascript:void(0)`

編輯廣告 - bn1106

基本資料 陳列樣式



點選次數： 0

原始尺寸：1920 X 660

上傳： 未選擇任何檔案

上傳小圖： 未選擇任何檔案

上傳大小限制：2048M

連結網址：
(http://)

或輸入 `javascript:void(0)`

新視窗開啟：☐ 是 ☒ 否

顯示圖片說明：☒ 是 ☐ 否

圖片說明：

資料建立者：Xin 資料建立日期：2025-11-06 10:39:27 資料群組：admin 狀態：正常

資料修改者：Xin 資料修改日期：2025-12-11 17:41:48 繁體 | English

FIVE

5

頁面管理

網站導覽、定位點放置

5 頁面管理 – 無障礙網站定位點

何謂
無障礙

標章
申請

資訊
管理

模組
管理

頁面
管理

注意
事項

- 定位點的設置須設置在各框架的起始點。
- 鍵盤遊走頁面時，可導引使用者依自己需要，快速跳躍至網頁不同區塊，避免使用者迷失在網頁中。
- 定位點又名導盲磚，在頁面上顯示是以三個冒號":::"來表示。)

何謂
無障礙標章
申請資訊
管理模組
管理頁面
管理注意
事項

頁面管理 – 系統頭部定位點

頁面管理 → 頁面頭部建立 → 顯示頭部定位點

何謂
無障礙

標章
申請

資訊
管理

模組
管理

頁面
管理

注意
事項

R-page 2.0 | 教育訓練

Administrator

首頁 頁面頭部建立

新增 刪除 刪除多語 重新整理

關鍵字

更新頁首 - 系統頭部

網站名稱: 教育訓練 預設頭部

廣告規格: 請選擇

頭部搜尋: ☒ 隱藏 ☐ 顯示

頭部搜尋效果: ☒ 無效果 ☐ 伸縮

頭部搜尋隨導航欄變化: ☒ 否 ☐ 是

內容寬度: ☒ 滿版 ☐ 置中

網站名稱: ☐ 隱藏 ☒ 顯示

頭部定位點: ☐ 隱藏 ☒ 顯示

頭部連結: ☒ 頁首連結 ☐ 分類清單

儲存 儲存並返回 取消

繁體 | 简体 | English

頁面管理 – 客製版型頭部定位點

頁面管理 → 頁首連結設定 → topnav → 顯示頭部定位點

何謂
無障礙

標章
申請

資訊
管理

模組
管理

頁面
管理

注意
事項

新增

繁體 | English

所有頭部連結

name

topnav

mainmenu1

topnav

編輯 - topnav

基本資料

*連結分類名稱:

topnav

資料有效否: ☒ 有效 ☐ 無效

*連結分類代碼:

topnav

導航欄設定:

☒ 點選右上角圖標彈開
面底部 ☐ 放在頁面頭部 ☐ 點選頁面底部圖標彈開 ☐ 放在頁
面底部

頭部搜尋:

☒ 隱藏 ☐ 顯示

頭部定位點:

☐ 隱藏 ☒ 顯示

是否在系統頭部連結中顯示:

☐ 是 ☒ 否

資料建立者: admin 資料建立日期: 2023-02-15 14:01:42 資料群組: admin 狀態: 正常

資料修改者: admin 資料修改日期: 2025-05-26 12:10:24 繁體 | English

儲存

儲存並返回

另存

取消

頁面管理→頁面頭部建立→新增/編輯頁面頭部→HTML→加入語法

何謂
無障礙

標章
申請

資訊
管理

模組
管理

頁面
管理

注意
事項

R-page 2.0 | 教育訓練

Administrator

1 頁面管理

2 新增

3 新增頁面頭部建立

頁首名稱：請輸入頁首名稱

系統頭部 頁首內容：
☐ 純文字 ☒ HTML HTML編輯/預覽

說明：在此編輯的html語法可能與網站前臺顯示有差異 >>more

```
<a accesskey="U" href="#start-U" id="start-U" style="text-decoration:none" title="上方內容區">:::</a>
```

您可以在適當的位置放入以下變量以引用系統內容：
%HeadMenu:引用系統頁首中的連結樣式
%CustMenu_Code%:引用頁首連結分類中的代碼。
%CgMenu:引用分類清單的代碼。
%HeadSearch:引用系統搜尋模組中的代碼
Code 為頁首連結分類里的連結分類代碼欄位。
類別清單一覽表

資料建立者： 資料建立日期： 資料群組： 狀態：正常
資料修改者： 資料修改日期：

新增並返回 新增 取消

頁面管理 → 首頁畫面設定 → 打開模組列表 → 選擇定位點加入頁面

何謂
無障礙標章
申請資訊
管理模組
管理頁面
管理注意
事項

R-page 2.0 | 教育訓練

Administrator

繁體 | 簡體 | English

1 2 3

資訊管理
附件管理
文檔管理
模組管理
會員管理
頁面管理
頁面樣式變更
頁面頭部建立
頁面底部建立
頁首連結設定
預設頁面設定
自定頁面管理
形象頁設定

首頁 首頁畫面設定 儲存 頁面佈局 樣式設定 關閉列表 重新整理

當前頁面設定：第一列

全部 常用模組

[系統]最近訪問資訊
[系統]最後更新日期
[系統]左區定位點
[系統]中區定位點
[系統]右區定位點
[系統]訪問計數器
[系統]使用者連線方式
[系統]圖庫分類清單模組
[系統]圖庫搜尋模組
[系統]本網站搜尋
[系統]全網站搜尋

新增[系統]中區定位點到：
• 中間欄
• 右邊欄

頁面頭部設定 系統頭部
頁首連結設定 頁面頭部建立

公告>最新產品
產品資料範例 2
範例 3
範例 4
範例 1

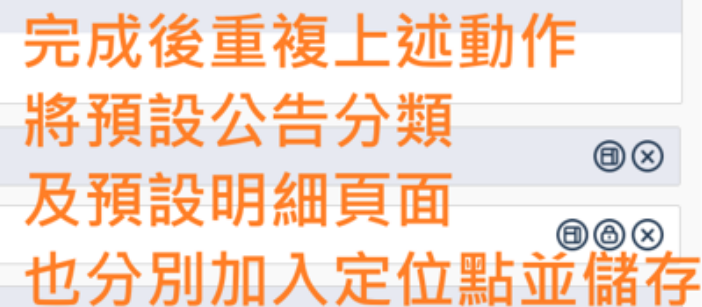
分類清單模組
本網站搜尋

頁面底部設定：預設頁面底部
頁面底部建立

預設明細頁面

頁面管理→預設設定→預設公告分類→打開模組列表→選擇定位點加入頁面

注意
事項



頁面管理 → 頁面底部建立 → 新增/編輯頁面底部 → HTML → 加入語法

何謂
無障礙

標章
申請

資訊
管理

模組
管理

頁面
管理

注意
事項

R-page 2.0 | 教育訓練

Administrator

1 資訊管理

2 附件管理

3 文檔管理

4 模組管理

5 會員管理

6 頁面管理

7 頁面樣式變更

8 頁面頭部建立

9 頁面底部建立

10 首頁連結設定

11 首頁畫面設定

12 預設頁面設定

13 自定頁面管理

14 形象頁設定

15 自定模組外觀

2 首頁 頁面底部建立

3 新增 刪除 刪除多語 重新整理

關鍵字

新增頁面底部建立

3 底部名稱: 頁面底部

底部內容: ☐ 純文字 ☒ HTML HTML編輯/預覽

說明: 在此編輯的html語法可能與網站前臺顯示有差異 >>more

請輸入底部內容

```
<a accesskey="B" href="#start-B" id="start-B" style="text-decoration:none" title="下方內容區" >::</a>
```

內容寬度: ☐ 滿版 ☒ 置中

資料有效否: ☒ 有效 ☐ 無效

資料建立者: 資料建立日期: 資料群組: 狀態: 正常

資料修改者: 資料修改日期:

新增並返回 新增 取消

何謂
無障礙標章
申請資訊
管理模組
管理頁面
管理注意
事項

- 全網站的頭部區塊，需新增網站導覽連結。
- 使用鍵盤按「Tab」鍵遊走時，需在前三個超連結之內。
- 須提供「定位點」說明及操作方式。
- 須提供網站整體架構的連結位置。

何謂
無障礙標章
申請資訊
管理模組
管理頁面
管理注意
事項

無障礙網站範例文字(請全貼再依目前首頁區塊進行篩選)

範例文字：

本站無障礙設計 (Access Key) 本網站依照「無障礙網頁開發規範」原則設計,遵循無障礙網站設計之規範提供網頁導盲磚(::)、網站導覽 (Site Navigator)、鍵盤快速鍵 (Access Key) 等設計方式。

網站的主要內容分為五個大區塊:

- 1) 上方內容區
- 2) 右方內容區
- 3) 左方內容區
- 4) 主要內容區
- 5) 下方內容區

下列為本網站使用鍵盤快速鍵 (Access Key,也稱為快速鍵) 操作方式說明如下:

Alt+U: 上方內容區，移至網頁最上方之項目位置。

Alt+R: 右方內容區，移至首頁右側活動花絮以及快速服務。

Alt+L :左方內容區，移至網頁左側之快速服務區。

Alt+C :主要內容區，移至網頁之主要內容區位置。

Alt+B :下方內容區，包括聯絡方式、交通資訊等。

如果您的瀏覽器是 Firefox，快速鍵的使用方法是 Shift+Alt+(快速鍵字母)，例如Shift+Alt+C 會跳至網頁中央區塊，以此類推。

何謂
無障礙

標章
申請

資訊
管理

模組
管理

頁面
管理

注意
事項

頁面管理 – 無障礙網站導覽內頁設定 - 導覽說明建置

模組管理→自定模組→新增自定模組並貼上定位點說明文字(純文字)

何謂
無障礙

標章
申請

資訊
管理

模組
管理

頁面
管理

注意
事項

R-page 2.0 | 黑快馬大學

Administrator

1 模組管理

2 自定模組

3 新增

新增自定模組

基本資料

*模組標題: 無障礙網站導覽說明

*模組內容: ☒ 純文字 ☐ HTML

本站無障礙設計 (Access Key) 本網站依照「無障礙網頁開發規範」原則設計,遵循無障礙網站設計之規範提供網頁導覽磚(...)、網站導覽 (Site Navigator)、鍵盤快速鍵 (Access Key) 等設計方式。
網站的主要內容分為四個大區塊:
1) 上方導覽連結區
2) 首頁右側功能區
3) 左側導覽連結區
4) 主要內容區
下列為本網站使用鍵盤快速鍵 (Access Key,也稱為快速鍵) 操作方式說明如下:

生效日期: 2024-10-22

失效日期: 2099-12-31

資料有效否: ☒ 有效 ☐ 無效

備註:

資料建立者: 資料建立日期: 資料群組: 狀態: 正常

資料修改者: 資料修改日期:

新增並返回 新增 取消

頁面管理 – 無障礙網站導覽內頁設定 - 導覽說明放置 s t e p 1

頁面管理 → 預設頁面設定 → 當前頁面設定選擇網站導覽頁面

何謂
無障礙

標章
申請

資訊
管理

模組
管理

頁面
管理

注意
事項

R-page 2.0 | 黑快馬大學 Administrator

資訊管理 附件管理 文檔管理 模組管理 會員管理 頁面管理

1

頁面樣式變更 頁面頭部建立 頁面底部建立 頁首連結設定 首頁畫面設定 預設頁面設定 自定頁面管理 形象頁設定 自定模組外觀

預設頁面設定

儲存 頁面佈局 樣式設定 模組列表 重新整理

當前頁面設定：預設分類頁面

2

註冊完成頁面 回覆列表頁面 會員註冊頁面 會員帳戶頁面 收藏夾陳列頁面 修改密碼頁面 已填表單頁面 已填表單詳細頁面 預設表單頁面 搜尋結果頁面 標籤結果頁面 忘記密碼頁面 系統留言板頁面 進階搜尋結果頁面 網站導覽頁面 預設投票頁面 預設投票題組頁面 全網站搜尋結果頁面

繁體 簡體 English

頁面管理 – 無障礙網站導覽內頁設定 - 導覽說明放置 s t e p 2

頁面管理 → 預設頁面設定 → 當前頁面設定選擇網站導覽頁面

何謂
無障礙

標章
申請

資訊
管理

模組
管理

頁面
管理

注意
事項

R-page 2.0 | 黑快馬大學

Administrator

繁體 | 簡體 | English

首頁 預設頁面設定 1

儲存 頁面佈局 樣式設定 關閉列表 重新整理

2 重新整理

全部 常用模組

公告 連結 自定 廣告

選單 頁籤 複合 表單

問卷 投票 訂閱 排行

子網管理 資源管理 圖庫管理

系統

快速新增模組

3 [自定]自定模組

[自定]無障礙網站導覽說明

新增[自定]無障礙網站導覽說明到:

- 中間欄

當前頁面設定: 網站導覽頁面

頁面頭部設定 系統頭部

頁首連結設定 頁面頭部建立

中區定位點

網站導覽

頁面底部設定: 預設頁面底部

頁面底部建立

頁面管理 – 首頁增加網站導覽連結

頁面管理 → 頁首連結設定 → 新增 → 選擇常用連結

何謂
無障礙

標章
申請

資訊
管理

模組
管理

頁面
管理

注意
事項

R-page 2.0 | 黑快馬大學

Administrator

資訊管理

附件管理

文檔管理

模組管理

會員管理

頁面管理

頁面樣式變更

頁面頭部建立

頁面底部建立

頁首連結設定

首頁畫面設定

預設頁面設定

自定頁面管理

形象頁設定

自定模組外觀

首頁

頁首連結設定

新增

2

所有分類

新增

刪除

刪除多語

排序

重新整理

繁體 | 簡體 | English

所有頭
測試通

新增頁首連結

基本資料 連結分類

連結名稱：

網站導覽

上級分類：

[分類]

相關連結：

[http://]

出現情況：

請選擇

新視窗開啟：

分類

資料有效：

公告

資訊

常用連結

自定頁面

表單

圖庫連結

文檔管理

- 回首頁
- 會員登入頁面
- 會員登出
- 會員註冊頁面
- 會員帳戶
- 系統留言板
- 網站導覽

顯示方式：☐ 圖形 ☒ 名稱 ☐ 圖形與名稱

上傳： 未選擇任何檔案

操作

☐

☐

☐

☐

☐

☐

☐

☐

☐

總共11筆，當前1-11

30筆/頁

1

資料建立者：

資料建立日期：

資料群組：

狀態：正常

資料修改者：

資料修改日期：

新增並返回

新增

取消

頁面管理 - 自行建立網站導覽內容 - 導覽說明建置

模組管理 → 自定模組 → 新增自定模組並貼上定位點說明文字(HTML)

何謂
無障礙

標章
申請

資訊
管理

模組
管理

頁面
管理

注意
事項

R-page 2.0 | 黑快馬大學

Administrator

1 模組管理

2 自定模組

3 新增

新增自定模組

基本資料

* 模組標題: 無障礙 導覽說明(2)

* 模組內容: ☐ 純文字 ☒ HTML HTML編輯/預覽

說明: 在此編輯的html語法可能與網站前臺顯示有差異 >>more

生效日期: 2024-10-22

失效日期: 2099-12-31

資料有效否: ☒ 有效 ☐ 無效

備註:

資料建立者: 資料建立日期: 資料群組: 狀態: 正常

資料修改者: 資料修改日期:

新增並返回 新增 取消

自行輸入網站資訊架構及連結設定 (HTML)

何謂
無障礙標章
申請資訊
管理模組
管理頁面
管理注意
事項

導覽 (Site Navigator)、鍵盤快速鍵 (Access Key) 等設計方式。

網站的主要內容分為四個大區塊：

- 1) 上方導覽連結區
- 2) 首頁右側功能區
- 3) 左側導覽連結區
- 4) 主要內容區

下列為本網站使用鍵盤快速鍵 (Access Key, 也稱為快速鍵) 操作方式說明如下：

Alt+U: 最上層副選單功能區, 移至網頁最上方之項目位置。

Alt+R: 首頁右側功能區, 移至首頁右側活動花絮以及快速服務。

Alt+L: 快速服務功能區, 移至網頁左側之快速服務區。

Alt+C: 主要內容顯示區, 移至網頁之主要內容區位置。

Alt+... 相關連結區, 包括聯絡方式、交通資訊等。

如果您的瀏覽器是 Firefox, 快速鍵的使用方法是 Shift+Alt+(快速鍵字母), 例如 Shift+Alt+C 會...

1. 關於XX大學

1-1. 本校介紹

2. 行政單位

2-2. 秘書室

body p span span span span span span span span span

頁面管理 – 自行建立網站導覽內容 – 新增自定頁面放上自定模組

頁面管理 → 自定頁面管理 → 新增

何謂
無障礙

標章
申請

資訊
管理

模組
管理

頁面
管理

注意
事項

The screenshot displays the R-page 2.0 administration interface for 黑快馬大學. The interface includes a sidebar menu on the left with options like 資訊管理, 附件管理, 文檔管理, 模組管理, 會員管理, and 頁面管理. The 頁面管理 (Page Management) option is highlighted with a red box and a red circle labeled '1'. Below it, the 自定頁面管理 (Custom Page Management) option is also highlighted with a red box and a red circle labeled '2'. The main content area shows a '新增' (Add) button highlighted with a red box and a red circle labeled '3'. A modal window titled '新增自定頁面管理' (Add Custom Page Management) is open, showing a form with a '基本資料' (Basic Information) tab. The '頁面名稱' (Page Name) field is highlighted with a red box and a red circle labeled '4', and it contains the text '網站導覽'. At the bottom of the modal, the '新增並返回' (Add and Return) button is highlighted with a red box and a red circle labeled '4'. The interface also includes a search bar, a language selector (English), and a table of existing pages.

R-page 2.0 | 黑快馬大學

Administrator

資訊管理

附件管理

文檔管理

模組管理

會員管理

頁面管理

頁面樣式變更

頁面頭部建立

頁面底部建立

頁首連結設定

首頁畫面設定

預設頁面設定

自定頁面管理

形象頁設定

自定模組外觀

首頁

自定頁面管理

新增

刪除

刪除多語

重新整理

關鍵字

English

操作

新增自定頁面管理

基本資料 搜尋引擎優化

*頁面名稱: 網站導覽

資料建立者:

資料建立日期:

資料群組:

資料修改者:

資料修改日期:

新增並返回

取消

頁面管理 – 自行建立網站導覽內容 - 新增自定頁面放上自定模組

在自定頁面上放置自定模組及定位點

何謂
無障礙

標章
申請

資訊
管理

模組
管理

頁面
管理

注意
事項

R-page 2.0 | 黑快馬大學

Administrator

繁體 | 简体 | English

4 首頁 自定頁面管理 1 自定頁面

2 儲存 頁面佈局 樣式設定 關閉列表 重新整理

2 重新整理

全部 常用模組 公告 連結 自定 廣告 選單 頁籤 複合 表單 問卷 投票 訂閱 排行 子網管理 資源管理 圖庫管理 系統

快速新增模組

3 [自定]自定模組 [自定]無障礙網站導覽說明 [自定]無障礙網站導覽說明(2)

新增[自定]無障礙網站導覽說明(2)到:

- 中間欄

網站導覽 頁面設定

模組已經有修改,請儲存.

頁面頭部設定 系統頭部

頁首連結設定 頁面頭部建立

系統>中區定位點

頁面底部設定: 測試測試底部

頁面底部建立

頁面管理 – 自行建立網站導覽內容 – 首頁增加網站導覽連結

頁面管理 → 頁首連結設定 → 新增 → 選擇自定頁面

何謂
無障礙

標章
申請

資訊
管理

模組
管理

頁面
管理

注意
事項

R-page 2.0 | 黑快馬大學

Administrator

1 資訊管理

2 頁首連結設定

3 所有分類

4 新增

新增頁首連結

基本資料 連結分類

連結名稱: 網站導覽

上級分類: [請選擇]

相關連結: (http://) <選擇連結>

出現情況: 請選擇

新視窗開啟: 分類

資料有效否: 公告

常用連結

自定頁面

表單

圖庫連結

文檔管理

顯示方式: ☐ 圖形 ☒ 名稱 ☐ 圖形與名稱

上傳: 選擇檔案 未選擇任何檔案

狀態: 正常

總共11筆, 當前1-11 30筆/頁 1

新增並返回 新增 取消

頁面管理 → 訪問計數器 → 模組外觀 → 標題樣式

何謂
無障礙標章
申請資訊
管理模組
管理頁面
管理注意
事項

R-page 2.0 | 新北市測試國小

資訊管理

附件管理

文檔管理

模組管理

會員管理

1. 頁面管理

頁面樣式變更

頁面頭部建立

頁面底部建立

頁首連結設定

2. 首頁畫面設定

預設頁面設定

自定頁面管理

形象頁設定

自定模組外觀

自定常用樣式

短網址管理

子網管理

資源管理

圖庫管理

首頁

軟體功能設定

基本資料設定

計數器設定

3. 首頁畫面設定

儲存

頁面佈局

樣式設定

4. 模組列表

關閉列表

重新整理

重新整理

當前頁面設定：第一列

模組已經修改，請儲存。

頁面頭部設定 預設頁首頭部

頁首連結設定 頁面頭部設定

連結>headLinks

親師生平台

校務行政系統

課程計畫

學習資源

資安宣導

新生專區

更多 排序

系統>訪問計數器

頁面底部設定：預設頁面底部

頁面底部建立

系統>訪問計數器

系統>訪問計數器

系統>訪問計數器

系統>訪問計數器

系統>訪問計數器

網頁原始碼

使用標題組件，其內容不可以為空值。

<h2 class="mt-title"></h2>

要將計數器的標題樣式改成不顯示

模組外觀設定

模組外觀

標題樣式

標題格式：○使用圖檔 ○使用文字

3. 不顯示

儲存並返回

取消



無障礙申請注意事項 – 無障礙兼容

- 此功能 是將圖片與標題文字超連結合併為一個連結。
- 使用鍵盤 (Tab 鍵) 遊走到區塊時，可以避免重複讀取到兩次相同資訊。

校長室 President Office



副校長室 vice president Office



已開啟無障礙兼容

未開啟無障礙兼容

何謂
無障礙

標章
申請

資訊
管理

模組
管理

頁面
管理

注意
事項

無障礙申請注意事項 – 開啟無障礙兼容

參數設定 → 軟體功能設定 → 資訊陳列 → 無障礙兼容勾選【是】

何謂
無障礙

標章
申請

資訊
管理

模組
管理

頁面
管理

注意
事項

R-page 2.0 | 黑快馬大學 Administrator

1. 參數設定

2. 資訊陳列

3. 是否無障礙兼容: ☒ 是 ☐ 否

4. 修改

軟體功能設定

重新整理

搜尋 語言 會員 留言板 帳號密碼 圖庫參數 表單 浮水印 QR Code SMTP 其它

• 資訊影片: ☐ 有 ☒ 沒有

• 資訊 QRcode: ☐ 有 ☒ 沒有

• 標籤: ☐ 有 ☒ 沒有

• 是否無障礙兼容: ☒ 是 ☐ 否

資訊陳列名稱和圖片同時顯示時，是否顯示圖片連結，選擇"是"則不顯示連結

• 資訊名稱可否重複: ☐ 重複 ☒ 不重複

• 資訊是否必須指定公告分類: ☐ 是 ☒ 否

• 分類清單模組於手機螢幕是否縮為按鈕: ☒ 否 ☐ 是

• 分類清單及頁首連結的上級選單可指定網址跳轉: ☐ 否 ☒ 是

• 分類清單模組下級展開方式: ☒ 滑鼠移入 ☐ 點擊展開

• 資訊大圖開啟方式: ☐ 關閉 ☒ 原畫面開啟 ☐ 另開新視窗

無障礙申請注意事項－開啟跳轉主要區域

- 使用Tab鍵遊走時在頁面左上角會出現此方塊。
- 按下Enter鍵後焦點會快速跳到主要內容區定位點。
- Tab鍵焦點遊走順序為由上至下、由左至右。



無障礙申請注意事項－開啟跳轉主要區域

參數設定→軟體功能設定→其他→跳轉主要區域勾選【是】

何謂
無障礙

標章
申請

資訊
管理

模組
管理

頁面
管理

注意
事項

R-page 2.0 | 黑快馬大學

Administrator

會員管理 > 頁面管理 > 子網管理 > 資源管理 > 圖庫管理 > 規章管理 > 電子報 > 參數設定

4 修改 重新整理

2 其它

1 參數設定

3 軟體功能設定

資訊陳列 搜尋 語言 會員 留言板 帳號密碼 圖庫參數 表單 浮水印 QR Code SMTP

•後臺維護每頁筆數: 30筆/頁

•後臺登入畫面驗證碼: ☒ 開啟 ☐ 關閉

後臺帳號登入提醒: ☐ Email提醒

•字體大小調整: ☐ 開啟 ☒ 關閉

•日期顯示格式: yyyy-MM-dd 範例: 2002-01-31

導航欄設定: ☒ 點選右上角圖標彈開 ☐ 放在頁面頭部 ☐ 點選頁面底部圖標彈開 ☐ 放在頁面底部

分頁模式: ☐ 拖至底部自動載入 ☐ 點擊查看更多 ☒ 分頁欄

•是否開啟跳轉主要區域: ☒ 開啟 ☐ 關閉

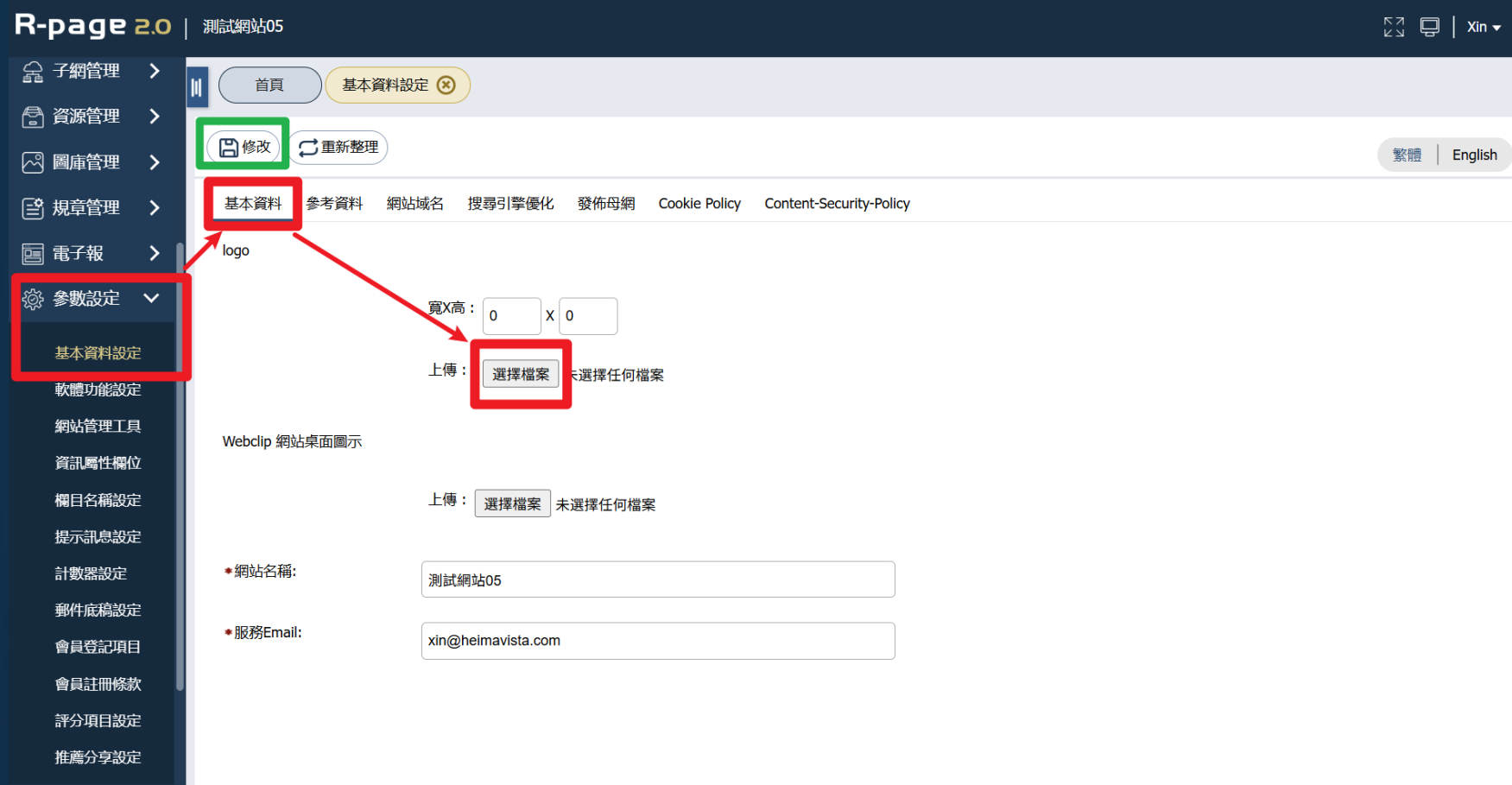
頁面整體寬度: 預設螢幕尺寸: 970 px(像素) 大螢幕尺寸: 1170 px(像素) 行動設備尺寸: 750 px(像素)

限制資訊小圖大圖、廣告模組的圖片容量: ☐ 是 ☒ 否

限制資訊附件、文檔管理上傳容量: ☐ 是 ☒ 否

網站加上LOGO(系統修改)-上傳LOGO圖片

H M 1 1 3 0 1 0 4 E 適當使用巢狀標頭呈現文件結構
請設立h1，h1不限於一個，但每個頁面都需要有h1，做為標識和描述
網站使用，其他頁面的主要單元標題也可使用H1巢狀標題排序製作。



網站加上LOGO(客製化美工版型)-建立<h1>標籤

H M 1 1 3 0 1 0 4 E 適當使用巢狀標頭呈現文件結構
請設立h1，h1不限於一個，但每個頁面都需要有h1，做為標識和描述
網站使用，其他頁面的主要單元標題也可使用H1巢狀標題排序製作。

*頁首名稱： 預設頭部

*頁首內容：☐ 純文字 ☒ HTML [HTML編輯/預覽](#)

說明：在此編輯的html語法可能與網站前臺顯示有差異 >>more

```
<div class="head">  
  <div class="mlogo">  
    <h1>  
      <a href="/?Lang=zh-tw" title="新北市測試國民中小學">  
        <span class="Cntitle">新北市測試國民中小學</span>  
        <span class="Entitle">New Taipei Test Elementary and Junior High School</span>  
      </a>  
    </h1>  
  </div>
```

您可以在適當的位置放入以下變量以引用系統內容：
%HeadMenu:引用系統頁首中的連結樣式
%CustMenu_Code%:引用首頁連結分類中的代碼。
%CgMenu:引用分類清單的代碼。
%HeadSearch引用系統搜尋模組中的代碼
Code 為首頁連結分類里的連結分類代碼欄位。
提示:%CustMenu_Code%頁首連結和%CgMenu分類清單二選一。

內容寬度：☐ 滿版 ☒ 置中

資料建立者：admin	資料建立日期：2024-01-10 15:43:24	資料群組：admin	狀態：正常
資料修改者：admin	資料修改日期：2024-05-01 17:14:42		繁體 English

何謂
無障礙標章
申請資訊
管理模組
管理頁面
管理注意
事項

無障礙申請注意事項 – 標章申請前置作業

何謂
無障礙

標章
申請

資訊
管理

模組
管理

頁面
管理

注意
事項

- 移 除 網 站 管 理 後 台 連 結 。
- 確 認 正 式 上 線 使 用 網 址 。
- 檢 查 S S L 安 全 性 憑 證 。
- 使 用 f r e e g o 檢 測 軟 體 進 行 自 我 檢 測
(軟 體 來 源 : 數 位 發 展 部 - 無 障 礙 網 路 空 間 服 務 網)

無障礙申請注意事項 – 移除網站管理連結/platform

頁面管理 → 頁首連結設定

何謂
無障礙

標章
申請

資訊
管理

模組
管理

頁面
管理

注意
事項

R-page 2.0 | 黑快馬大學

Administrator

1 會員管理

2 頁首連結設定

3 刪除

所有

新增 刪除 刪除多語 排序 重新整理

繁體 简体 English

所有頭部連結

測試連結

連結名稱	新視窗開啟	相關連結	操作
<input checked="" type="checkbox"/> 網站管理	否	https://rtb01.heimavista.com/platform	
<input type="checkbox"/> 網站導覽	否		
<input type="checkbox"/> 會員註冊	否		
<input type="checkbox"/> 單位	否		
<input type="checkbox"/> 會員登入	否		
<input type="checkbox"/> 會員登出	否		
<input type="checkbox"/> 會員帳戶	否		
<input type="checkbox"/> 規章辦法	否		
<input type="checkbox"/> 回首頁	否		

總共12筆, 當前1-12 30筆/頁 1

何謂
無障礙

標章
申請

資訊
管理

模組
管理

頁面
管理

注意
事項

- 請在申請標章前先確認網站正式上線使用網址。
- R p a g e 2 . 0 後台設定網站域名、預設網址。
- 主機設定 D N S 指向。
- 已獲取標章之網站網址若要異動網址，標章需要重新申請。

無障礙申請注意事項 – 變更網址

參數設定 → 基本資料設定 → 網站域名

何謂
無障礙

標章
申請

資訊
管理

模組
管理

頁面
管理

注意
事項

R-page 2.0 | 黑快馬大學

Administrator

繁體 | 简体 | English

5 基本資料設定

1 2 3 4

修改 新增

基本資料 參考資料 網站域名 搜尋引擎優化 發佈母網 Cookie Policy

網站域名設定: 您可以通過以下域名訪問網站:

rtb01.heimavista.com 系統域名,不能更改.

預設網址: rtb01.heimavista.com

1 電子報

2 參數設定

基本資料設定

軟體功能設定

網站管理工具

資訊屬性欄位

欄目名稱設定

提示訊息設定

計數器設定

郵件底稿設定

無障礙申請注意事項 – 網站安全憑證 (SSL憑證)

何謂
無障礙

標章
申請

資訊
管理

模組
管理

頁面
管理

注意
事項

- 已獲取標章之網站網址要從「http」導入為「https」安全連線網站。
- 無障礙認證標章之取得日起算3個月內免額外申請。
- 建議在申請無障礙標章前，先安裝安全憑證，以節省相關異動作業時效及成本。

無障礙標章放置位置- 底部

取得標章置於首頁嗎？其他網頁需要放置嗎？

Step1. 至文檔管理上傳無障礙標章圖片

Step2. 頁面底部→HTML編輯→新增無障礙標章圖片並設定超連結

圖像屬性

圖像資訊 連結 進階

URL
/var/file/25/1025/img/93/231791231.png 瀏覽伺服器

替代文字
通過AA無障礙網頁檢測

寬度
88

高度
31

框線

HSpace

VSpace

對齊方式
<未設定>

預覽
無障礙標章 2.1
ACCESSIBILITY
Lorem ipsum dolor sit amet, consectetur adipiscing elit. Maecenas feugiat consequat diam. Maecenas metus. Vivamus diam purus, cursus a, commodo non, facilisis vitae, nulla. Aenean dictum lacinia tortor. Nunc iaculis, nibh non iaculis aliquam, orci felis euismod neque, sed ornare massa mauris sed velit. Nulla pretium mi et risus. Fusce mi pede, tempor id, cursus ac, ullamcorper nec, enim. Sed tortor. Curabitur molestie. Duis velit augue, condimentum at, ultrices a, luctus ut, orci. Donec pellentesque egestas eros. Integer cursus, augue in cursus faucibus, eros pede bibendum sem, in tempus

確定 取消

圖像屬性

圖像資訊 連結 進階

ID

語言方向
<未設定>

語言代碼

完整描述 URL

樣式表類別

標題

樣式

確定 取消

何謂
無障礙

標章
申請

資訊
管理

模組
管理

頁面
管理

注意
事項

常見問題彙整

何謂
無障礙

標章
申請

資訊
管理

模組
管理

頁面
管理

注意
事項

1.怎麼查找網頁：從原頁面路徑找到資訊分類/模組名稱/資訊標題名稱
→進入資訊管理/公告模組/自定模組去搜尋or Ctrl+F 搜尋關鍵字
→進入系統管理網址搜尋去尋找相應模組後，再去搜尋標題關鍵字

2.出現

```
<meta content= "index,follow" name= "robots" >
```

```
<a accesskey= "U" href= "#start-U id= "start-U" style= "text-decoration-line:none:title= "上方內容區" ></a>
```

→進入參數設定 > 基本資料設定 > 自由代碼區 > 將 刪除

3.出現<h2 class=" mt-title" >問題

→請參考計數器設定

4.出現W3C標準規格、資訊附件、後台頁面、網站等待時間過長頁面問題

→請參考排除資料夾設定

5.出現title值及alt問題

→參考連結標題及圖檔替代文字說明

常見問題彙整

6.內文字型問題

→建議清除word標籤再用網頁編輯器選擇字型

→移除內文階層、選取文字重選文字大小、複製語法至word自行轉換並取代文字單位

7.廣告模組報讀問題都帶校首頁連結or 貼上參數 javascript:void(0)

8.每一頁都要有定位點(頭部、首頁、預設頁面、網站導覽頁面、底部都要設定)

9.填寫表單時，機器檢測請附上.cat檔，人工檢測請附上連結，如若可以請附上說明

10.自評表：網址都填校首頁、網站沒有使用的功能就填不符合，備註排除/platform

11.人工檢測修正可以申請延期

12.版型問題→待系統更新可重新套版；系統問題→待系統更新即可解決

13.嵌入全誼公告→不要嵌入改成連結跳轉或帶全誼系統更新

何謂
無障礙

標章
申請

資訊
管理

模組
管理

頁面
管理

注意
事項

何謂
無障礙標章
申請資訊
管理模組
管理頁面
管理注意
事項

← → ↺ mis.ntpc.edu.tw/index.php

... 教育局/ 網站導覽

新北市資訊業務入口網

教資科資教股簡介

資訊安全

網路管理

系統服務

平台服務

生生用平板

專案活動

聯繫會議

下載專區

採購說明及相關文件

活動宣導

幸好有你 幸福保衛站

網站無障礙標章申請流程與注意事項

114年行政電腦建置相關資料

本市 Google 教育帳號之 Chat 相關說明 (11408)

網站無障礙標章申請流程與注意事項

本局及學校網站管理者應以「我的E政府會員之公務帳號」提出申請，會員身分須為「政府機關」。

- 學校資訊組長可先用自然人憑證登入，若身分非政府機關，請到我的E政府註冊新帳號。
- 我的E政府註冊問題
- 會員註冊完成後，申請成為公務帳號，請點擊通知信下方連結進入申請流程(紅色框所示)，或是重新登入會員中心後，點擊功能表中【申請公務帳號】進入申請流程。
- 客服電話：2192-7111

上網申請前，請先執行Freego檢測並通過後，上傳檢測結果並取得上傳編號(有效期7天)，請參閱附件。

相關連結如下：

- 下載單機版檢測工具Freego
- 無障礙標章申請
- 網站無障礙標章 - 常見問題
- 數位發展部 - 無障礙說明影音專區
- 本市所屬市立各級學校若需協助可填問題回報表，廠商將陸續協助處理。(本局各業務科網站，請自洽網站維護商協助)

線上研習：R-page 2.0 無障礙網站管理與 Freego 說明

通過後會取得無障礙標章及連結路徑，請置於網站首頁最下方。

114年無障礙標章申請流程與注意事項V4.pdf

R-page 2.0 無障礙網站管理與Freego說明_1141216.pdf

表單填寫處

申請流程與注意事項

上課講義

批次下載附件

數位發展部-無障礙網路空間服務網

TEL 1 : 02-25502818

TEL 2 : 02-25533988#380

TEL 3 : 02-25533988#351

TEL 4 : 02-25533988#812

Email : accessibility@cisanet.org.tw

網站 : <https://accessibility.moda.gov.tw>



THANK YOU

Q&A